



ZAKŁAD USŁUG INWESTORSKICH
"REWALORYZACJA" sp. z o.o.
PRACOWNIA PROJEKTOWA - Kłodzko ul.Czeska 28 tel.074 867 34 14

ZAKŁAD USŁUG INWESTORSKICH
"Rewaloryzacja" Sp. z o.o.
57-300 KŁODZKO, ul.Czeska 26-28
tel. 0-74/867 34 14, 867 20 02
REGON 008146329 NIP 883-000-30-90

TEMAT: Inwentaryzacja budynków dydaktycznych

OBIEKT: Szkoła Podstawowa w Stoszowicach
Stoszowice nr ~~93~~, dz. nr 177/1
92

INWESTOR: Gmina Stoszowice
Stoszowice nr 97
57-213 Stoszowice

AUTOR OPRACOWANIA:

mgr inż. arch. Joanna Pędrak

mgr inż. arch. Joanna Pędrak
upr. bud. do projektowania bez ograniczeń
w specjalności architektonicznej
nr ewid. 241/01/DUW

Kamila Pankiewicz

KIEROWNIK PRACOWNI

mgr inż. arch. Krystyna Michalska

KIEROWNIK
Pracowni Projektowej
ZUI „Rewaloryzacja”

mgr inż. arch. Krystyna Michalska

Kłodzko, kwiecień 2007 r.

ZAWARTOŚĆ OPRACOWANIA

1. Strona tytułowa

2. Opis techniczny do inwentaryzacji budowlanej

3. Część fotograficzna

4. Część rysunkowa

rys. nr 1 – Projekt zagospodarowania terenu

rys. nr 2 - Rzut piwnic

rys. nr 3 - Rzut parterów

rys. nr 4 - Rzut I piętra budynku A i dachu budynku B

rys. nr 5 - Rzut poddasza budynku A

rys. nr 6 - Rzut strychu budynku A

rys. nr 7 - Rzut więźby budynku A

rys. nr 8 - Przekrój A-A

rys. nr 9 - Przekrój B-B

rys. nr 10 - Przekrój C-C i elewacja zachodnia budynków A i B

rys. nr 11 - Elewacja południowa budynku A

rys. nr 12 - Elewacja wschodnia budynków A i B

rys. nr 13 - Elewacja północna budynków A i B

Opis techniczny
do inwentaryzacji budowlanej
budynków szkolnych w Stoszowicach

1. Dane ogólne

1.1 Obiekt: Budynki szkolne - część dydaktyczna
Szkoła Podstawowa w Stoszowicach

1.2 Adres: Stoszowice nr 93
działka nr 177/1; obręb Stoszowice

1.3 Inwestor: Gmina Stoszowice
Stoszowice nr 97
57-213 Stoszowice

1.4 Podstawa opracowania:

1. Umowa nr 12/2007 z dnia 25.01.2007
2. Pomiary inwentaryzacyjne własne
3. Dokumentacja fotograficzna
4. Audyt energetyczny opracowany przez „Inwestbud” sp. z o.o.
w Wałbrzychu, we wrześniu 2004 r.

1.5 Wielkości charakterystyczne:

CZEŚĆ A - STARSZA

1. Powierzchnia zabudowy części A - 270,84 m²
2. Powierzchnia użytkowa części A - pow. podłogi - 781,68m²
- wg PN-70/B-02365 - 633,89m²
3. Kubatura części A - 2.675,00 m³

CZEŚĆ B - NOWA

4. Powierzchnia zabudowy części B - 386,12m²
5. Powierzchnia użytkowa części B - 380,04m²
6. Kubatura części B - 1.891,00 m³

2. Zakres opracowania:

Przedmiotem niniejszego opracowania jest inwentaryzacja budowlana stanu istniejącego budynków szkolnych w ich części dydaktycznej - budynki oznaczono A i B..

3. Lokalizacja

Działka szkolna o numerze ewidencyjnym 177/1 zlokalizowana jest po północnej stronie drogi głównej, na niewielkim północnym stoku schodzącym w kierunku strumienia. Wszystkie budynki, kolejno dobudowywane, są ze sobą połączone systemem przejść na różnych poziomach i stanowią jedną całość pod względem funkcjonalnym, pozostając jednak nadal odrębnymi budynkami jeżeli chodzi o architekturę.

Najstarszy budynek /A/ pochodzi z 1926 r., a jego piwnice są jeszcze wcześniejsze. Jest to obiekt piętrowy z użytkowym poddaszem, częściowo podpiwniczony. Przykryty dachem stromym dwuspadowym.

Budynek /B/ powstał w trakcie rozbudowy w latach siedemdziesiątych ubiegłego wieku. Jest to obiekt parterowy przykryty stropodachem. W części północnej fragment podpiwniczony, obejmujący kotłownię dostępną z zewnątrz.

Poza tym na terenie działki zlokalizowana jest także sala gimnastyczna i przybudowany obiekt biblioteki z mieszkaniami na piętrze.

4. Budynek szkolny starszy /A/

4.1 Fundamenty – nie badano

4.2 Ściany zewnętrzne – ceglane na zaprawie wap-cem. o zróżnicowanej grubości od 68 cm w parterze do 30 cm na poddaszu.

Ściany piwnic, najprawdopodobniej z budynku wcześniejszego, konstrukcji mieszanej ceglano-kamiennej, grubości do 125 cm.
Konstrukcyjnie - bez zastrzeżeń.

4.3 Ściany wewnętrzne konstrukcyjne – ceglane grubości 1,5 – 2 cegły; na poddaszu o konstrukcji drewnianej grubości 17 i 32 cm.

Technicznie – stan dobry.

4.4 Stropy - nad piwnicą sklepienie kolebkowe;

nad wyższymi kondygnacjami - stropy drewniane oparte na ścianach i drewnianych belkach.

4.5 Klatka schodowa – do piwnicy schody kamienne blokowe;
na pozostałych kondygnacjach – drewniane policzkowe, mocno
wyeksploatowane; w przejściach pod belkami stropowymi zbyt małe
wysokości.

4.6 Dach – dwuspadowy, o konstrukcji drewnianej, płatwiowo – jętkowej. Jętki
na dwóch poziomach, stanowią belki stropowe strychu. Słupy ukryte w
ścianach. Konstrukcja po remoncie, miejscami krokwie wzmacniane
deskami 4/16. Układ więźby oraz połączeń pokazują rysunki.
Ocieplenie z wełny mineralnej między krokiewiami w poziomie poddasza.
Pokrycie nowe - dachówka ceramiczna zakładkowa.

4.7 Obróbki blacharskie – rynny i rury spustowe z blachy stalowej
ocynkowanej, nowe.

4.8 Posadzki - w piwnicy – posadzki cementowe;
w pozostałych pomieszczeniach podłogi drewniane i wykładziny z
tworzywa.

4.9 Stolarka - okienna nietypowa nowa, wymieniona w całości na PCV; brak
zewnętrznych parapetów .
Stolarka drzwiowa nietypowa drewniana, profilowana płycinowa.

4.10 Elewacja – W całości tynkowana; tynki zewnętrzne cementowo –
wapienne, częściowo gładkie, w większości jednak „baranek” o bardzo
grubym uziarnieniu.
Stan techniczny zły, w wielu miejscach ubytki odsłaniające ceglane
ściany.

4.11 Wykończenie wewnętrzne ścian - tynki wap.-cem. kat. III malowane
farbami emulsyjnymi;
w korytarzach drewniane okładziny ściennie na grubych fakturowych
tynkach typu „baranek”.

4.12 Instalacje - budynek wyposażony w instalacje: elektryczną, telefoniczną,
teleinformatyczną i odgromową.
Ogrzewanie c.o. wodne z kotłowni zlokalizowanej w budynku „B”.

5. Budynek szkolny nowszy /B/

5.1 Fundamenty – nie badano

5.2 Ściany zewnętrzne – wg danych z audytu energetycznego opracowanego
przez Przedsiębiorstwo „Inwestbud” sp. z o.o. W Wałbrzychu – z

pustaków żużlobetonowych grubości 36 cm, obustronnie tynkowane.
Konstrukcyjnie - bez zastrzeżeń.

5.3 Ściany wewnętrzne – ceglane i z pustaków Alfa grubości 36 i 16 cm.
Technicznie – stan dobry.

5.4 Stropy – zarówno nad piwnicą, jak i nad parterem – stropy DZ-3.

5.5 Stropodachy – niewentylowane, wielospadowe o pojedynczych
płaszczyznach, i niewielkim nachyleniu.
Wg. audytu energetycznego na bazie stropu gęstożebrowego DZ-3 z
izolacją z żużla paleniskowego - 10cm i betonu - 6 cm.
Pokrycie z papy asfaltowej na lepiku.
Stan pokrycia zdecydowanie zły. Ocieplenie – nie spełnia norm.
Konstrukcja – stan dobry.

5.6 Obróbki blacharskie – rynny i rury spustowe z blachy stalowej
ocynkowanej, nowe.

5.7 Klatka schodowa – dwie pary jednobiegowych schodów wyrównawczych w
ciągach komunikacyjnych niwelujących różnice poziomów terenu;
żelbetowe wylewane.
Konstrukcyjnie – bez zastrzeżeń.

5.8 Posadzki - w piwnicy – posadzki cementowe;
w pozostałych pomieszczeniach podłogi drewniane i wykładziny z
tworzywa;
W sanitariatach – płytki ceramiczne.

5.9 Stolarka - okienna w salach lekcyjnych nietypowa nowa, wymieniona na
PCV; w pomieszczeniach sanitariatów i szatni – drewniane okna
zespolone w złym stanie technicznym; w sanitariatach dziewcząt –
luksfery. Brak zewnętrznych parapetów.
Stolarka drzwiowa nietypowa prosta drewniana i płytowa.
Drzwi wejściowe – nowe aluminiowe przeszklone, dwuskrzydłowe.

5.10 Elewacja – W całości tynkowana; tynki zewnętrzne cementowo –
wapienne, „baranek” o bardzo grubym uziarnieniu.
Stan techniczny zły, w wielu miejscach ubytki odsłaniające ściany.

5.11 Wykończenie wewnętrzne ścian - tynki wap.-cem. kat. III malowane
farbami emulsyjnymi;
w korytarzach drewniane okładziny ściennie na grubych fakturowych
tynkach typu „baranek”;
w sanitariatach – płytki ceramiczne .

5.12 Instalacje - budynek wyposażony w instalacje: elektryczną, telefoniczną, teleinformatyczną i odgromową.
Ogrzewanie c.o. wodne z kotłowni zlokalizowanej w piwnicy budynku.

Opracował:





1. Budynek A – elewacja południowa



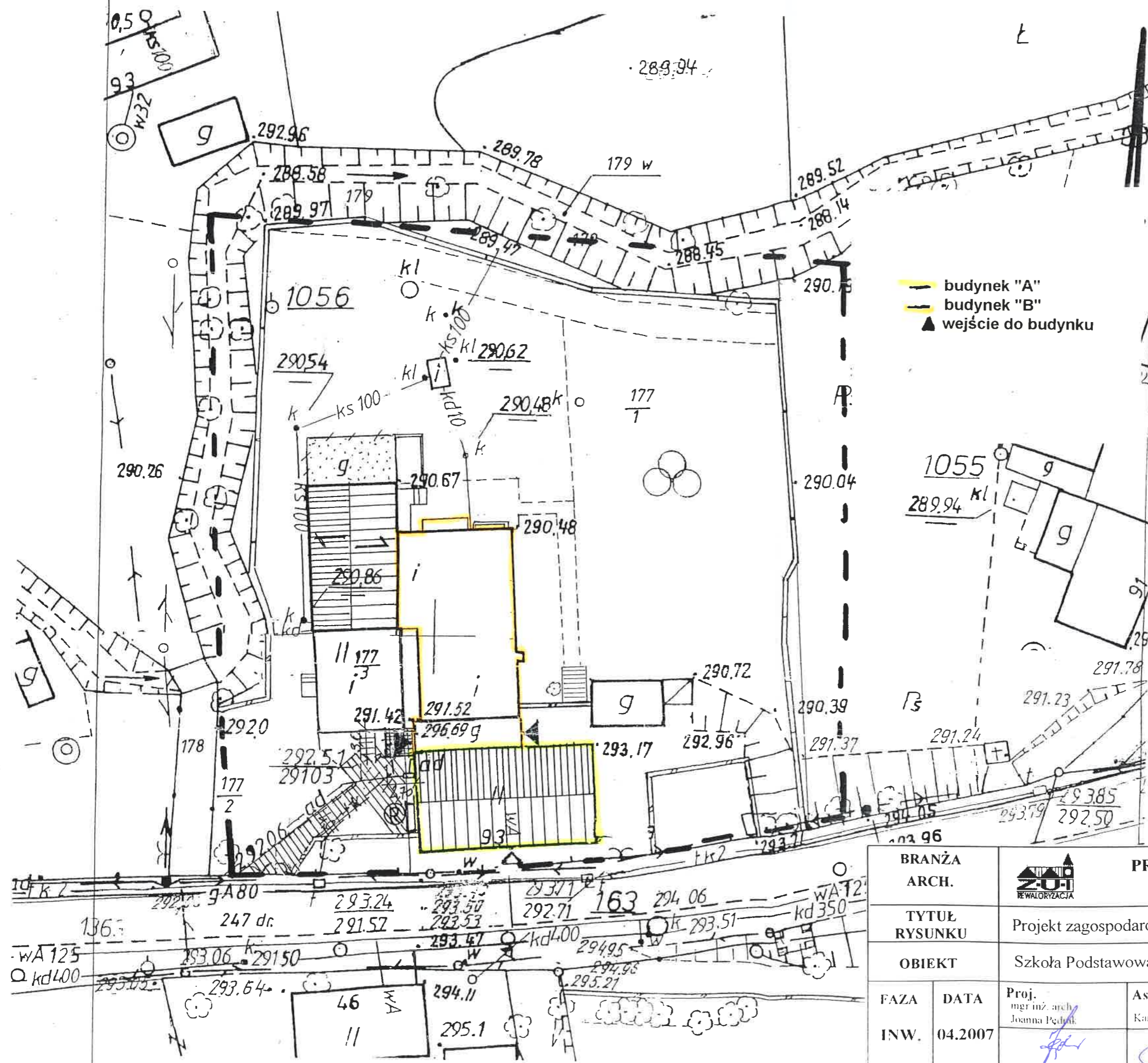
2. Połączenie budynków A i B – elewacja północna A



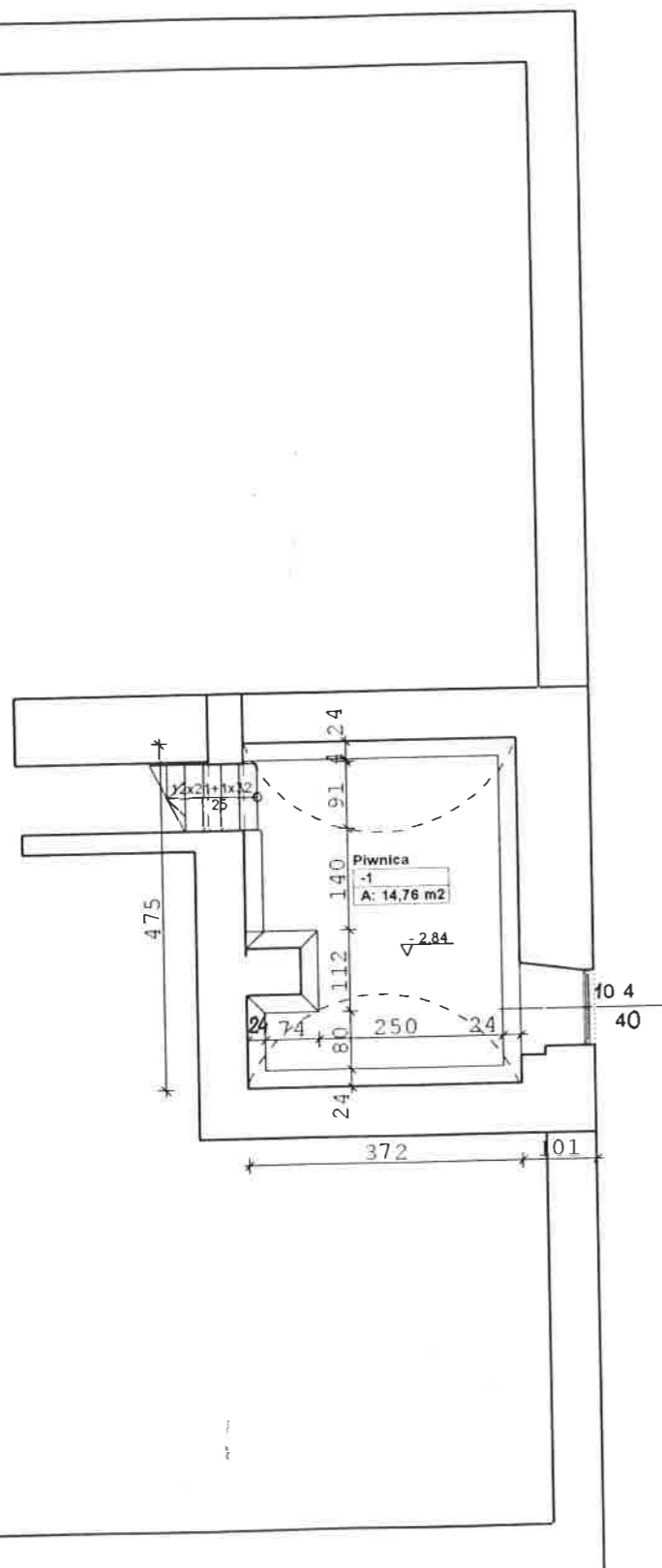
3. Budynek B – elewacja wschodnia



4. Budynek B – elewacja północna




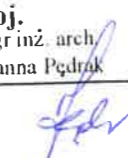
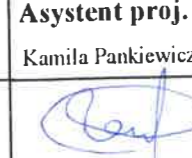
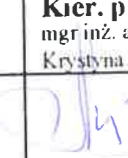
BRANŻA ARCH.				PRACOWNIA PROJEKTOWA "REWALORYZACJA"		Nr umowy
TYTUŁ RYSUNKU		Projekt zagospodarowania terenu				Skala 1:500
OBIEKT		Szkoła Podstawowa, Stoszowice 93				
FAZA	DATA	Proj. mgr inż. arch. Joanna Pedzik	Asystent proj. Kamila Pankiewicz	Kier. prac. mgr inż. arch. Krystyna Michalska	Nr rys. 1	
INW.	04.2007					



---|A-A

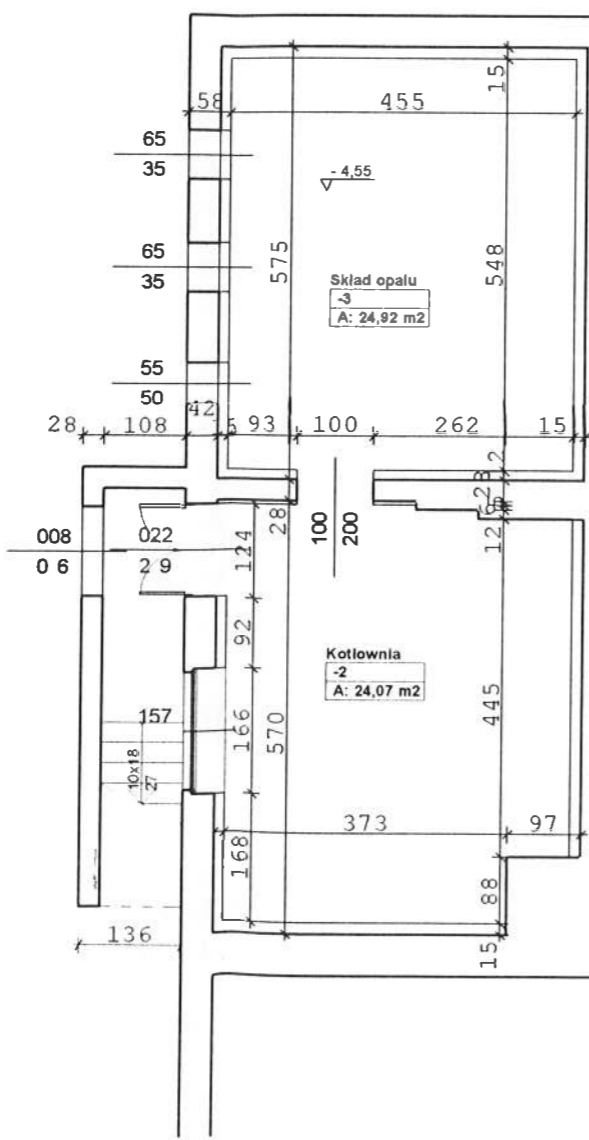
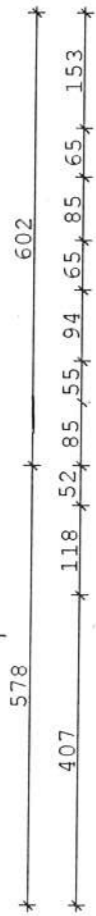
ZESTAWIENIE POWIERZCHNI				
Kondygn.	Pomieszczenie		Budynek "A"	Budynek "B"
-1. Kondygn.		Pow. podłogi	7N-70/B-02365	
	-1	Piwnica	16,08 m ²	14,76 m ²
	-2	Kotłownia		24,07 m ²
	-3	Skład opału		24,92 m ²
-1. Kondygn.	razem	16,08 m ²	14,76 m ²	48,99 m ²
			63,75 m ²	

---|C-C

BRANŻA ARCH.		 PRACOWNIA PROJEKTOWA "REWALORYZACJA"			Nr umowy
TYTUŁ RYSUNKU		Rzut parteru budynku "A" i "B"			Skala 1:100
OBIEKT		Szkoła Podstawowa, Stoszowice 93			
FAZA	DATA	Proj. mgr inż. arch. Joanna Pędrak	Asystent proj. Kamila Pankiewicz	Kier. prac. mgr inż. arch. Krystyna Michalska	Nr rys.
INW.	04.2007				2

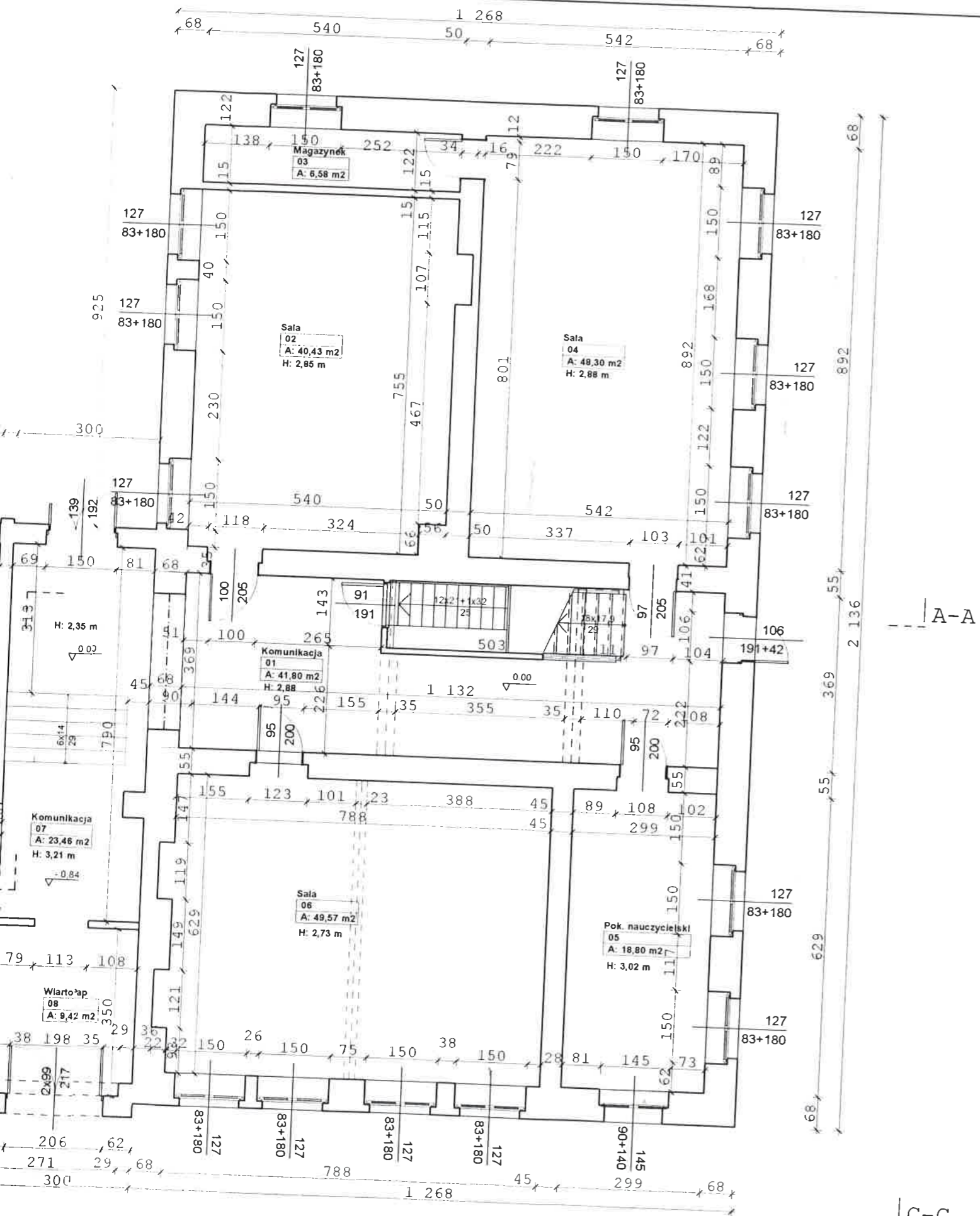
A-A

C-C



B-B

B-B



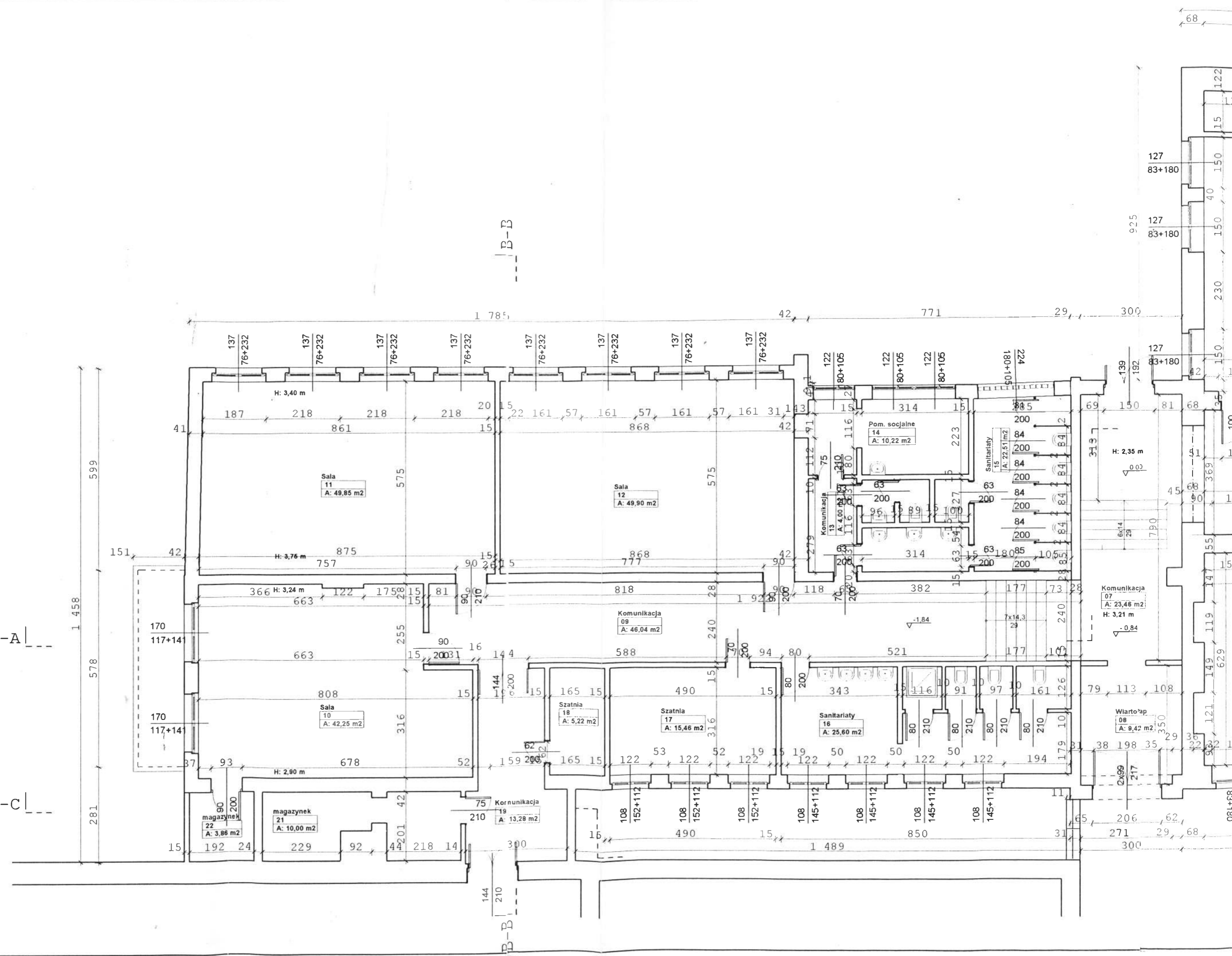
ZESTAWIENIE POWIERZCHNI				
Kondygn.	Pomieszczenie	Budynek "A"	Budynek "B"	
Parter	01	Komunikacja	41,80 m ²	
	02	Sala	40,43 m ²	
	03	Magazynek	6,58 m ²	
	04	Sala	48,30 m ²	
	05	Pok. nauczycielski	18,80 m ²	
	06	Sala	49,57 m ²	
	07	Komunikacja		23,46 m ²
	08	Wiatolap		9,42 m ²
	09	Komunikacja		46,04 m ²
	10	Sala		42,25 m ²
	11	Sala		49,85 m ²
	12	Sala		49,90 m ²
	13	Komunikacja		4,00 m ²
	14	Pom. socjalne		10,22 m ²
	15	Sanitariaty		22,51 m ²
	16	Sanitariaty		25,60 m ²
	17	Szatnia		15,46 m ²
	18	Szatnia		5,22 m ²
	19	Komunikacja		13,28 m ²
	21	magazynek		10,00 m ²
	22	magazynek		3,86 m ²
	Parter	razem	205,48 m²	331,05 m²
		536,53 m²		

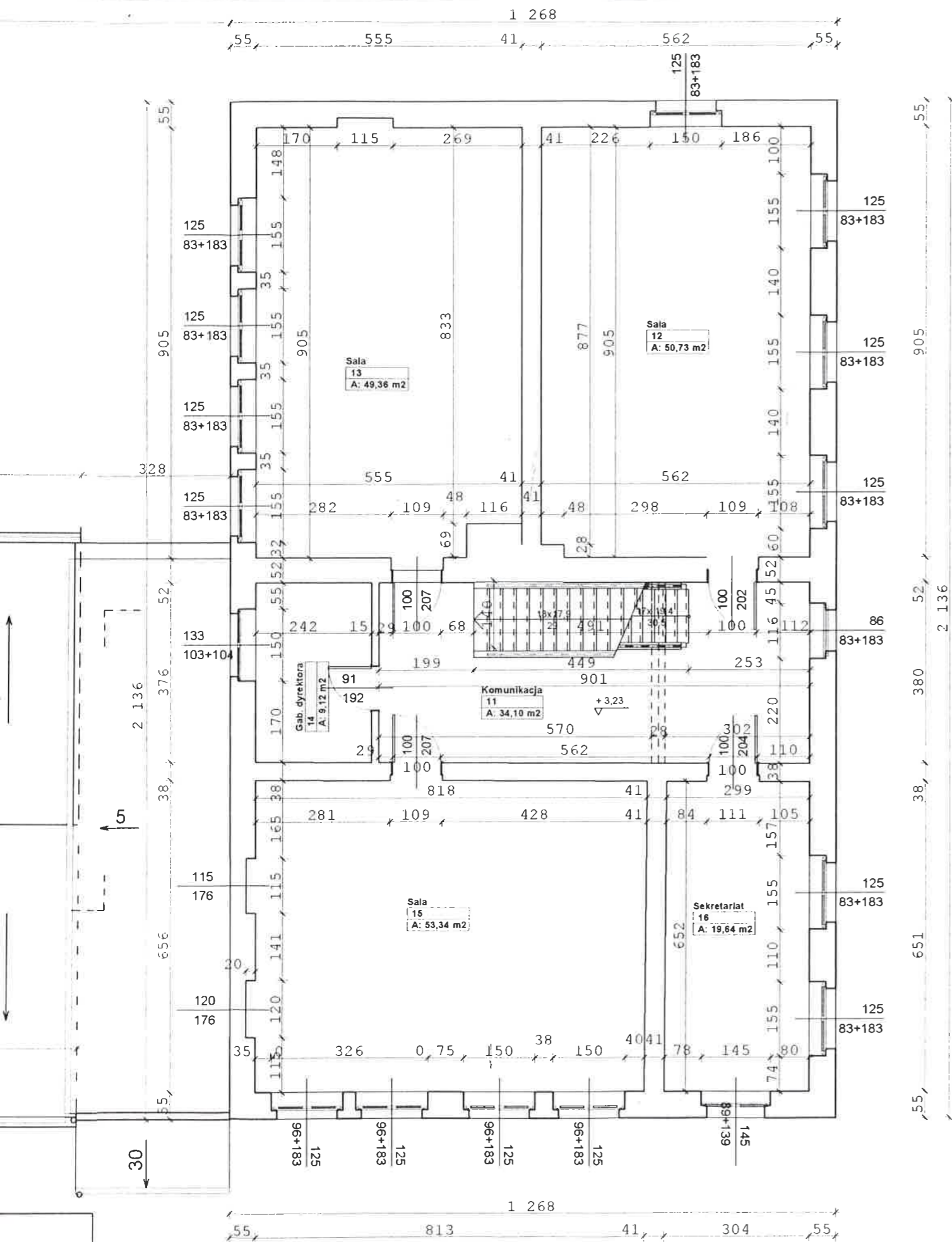
BRANŻA ARCH.		PRACOWNIA PROJEKTOWA "REWALORYZACJA"		Nr umowy
TYTUŁ RYSUNKU		Rzut parteru budynku "A" i "B"		Skala 1:100
OBIEKT		Szkoła Podstawowa, Stoszowice 93		
FAZA INW.	DATA	Proj. mgr inż. arch. Joanna Pędrak	Asystent proj. Kamila Pankiewicz	Kier. prac. mgr inż. arch. Krystyna Michalska
	04.2007			
				Nr rys. 3

A-A

C-C

B-B





ZESTAWIENIE POWIERZCHNI			
Kondygn.	Pomieszczenie	Budynek "A"	
Pietro I	11	Komunikacja	34,10 m ²
	12	Sala	50,73 m ²
	13	Sala	49,36 m ²
	14	Gab. dyrektora	9,12 m ²
	15	Sala	53,34 m ²
	16	Sekretariat	19,64 m ²
Pietro I	razem	216,29 m ²	

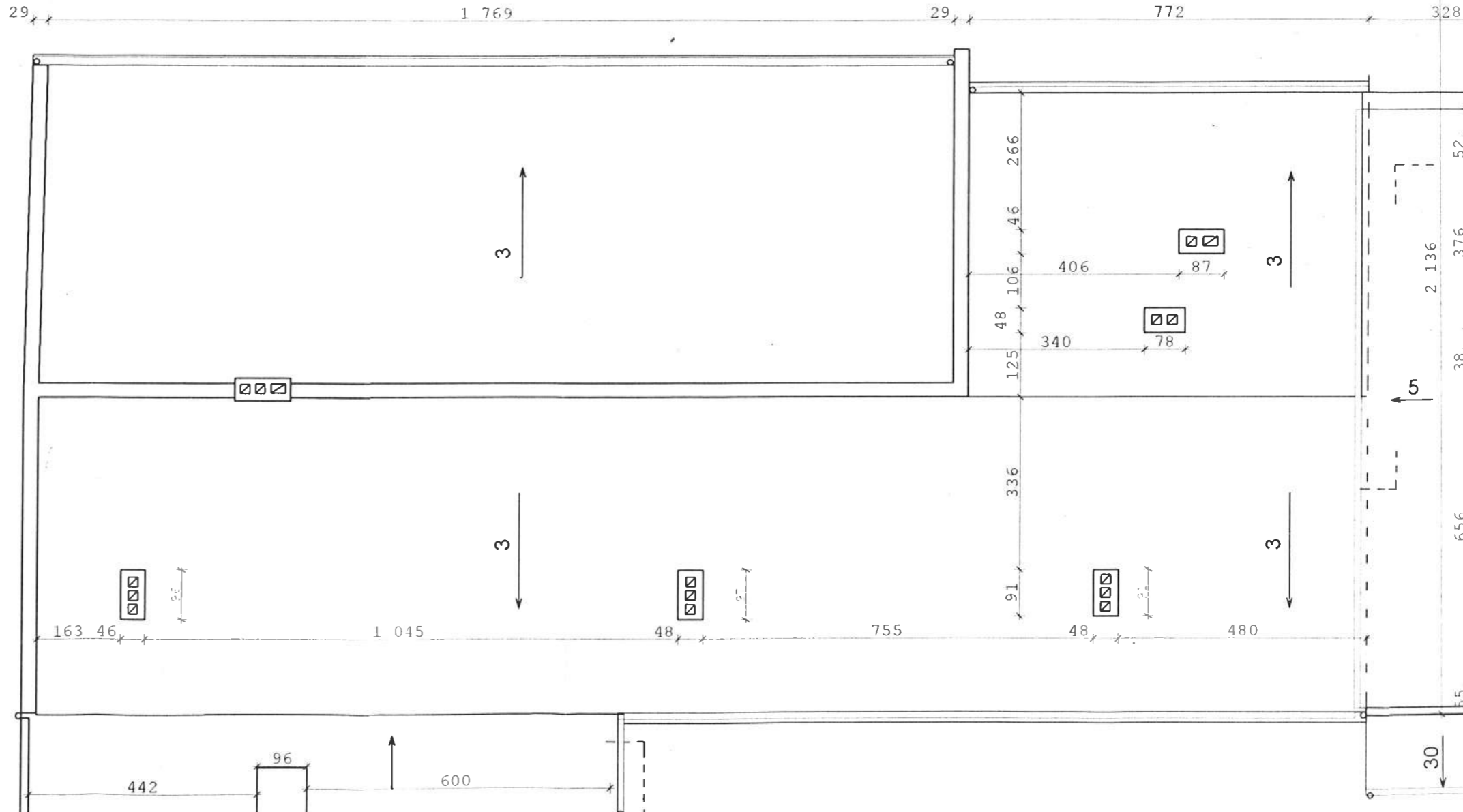
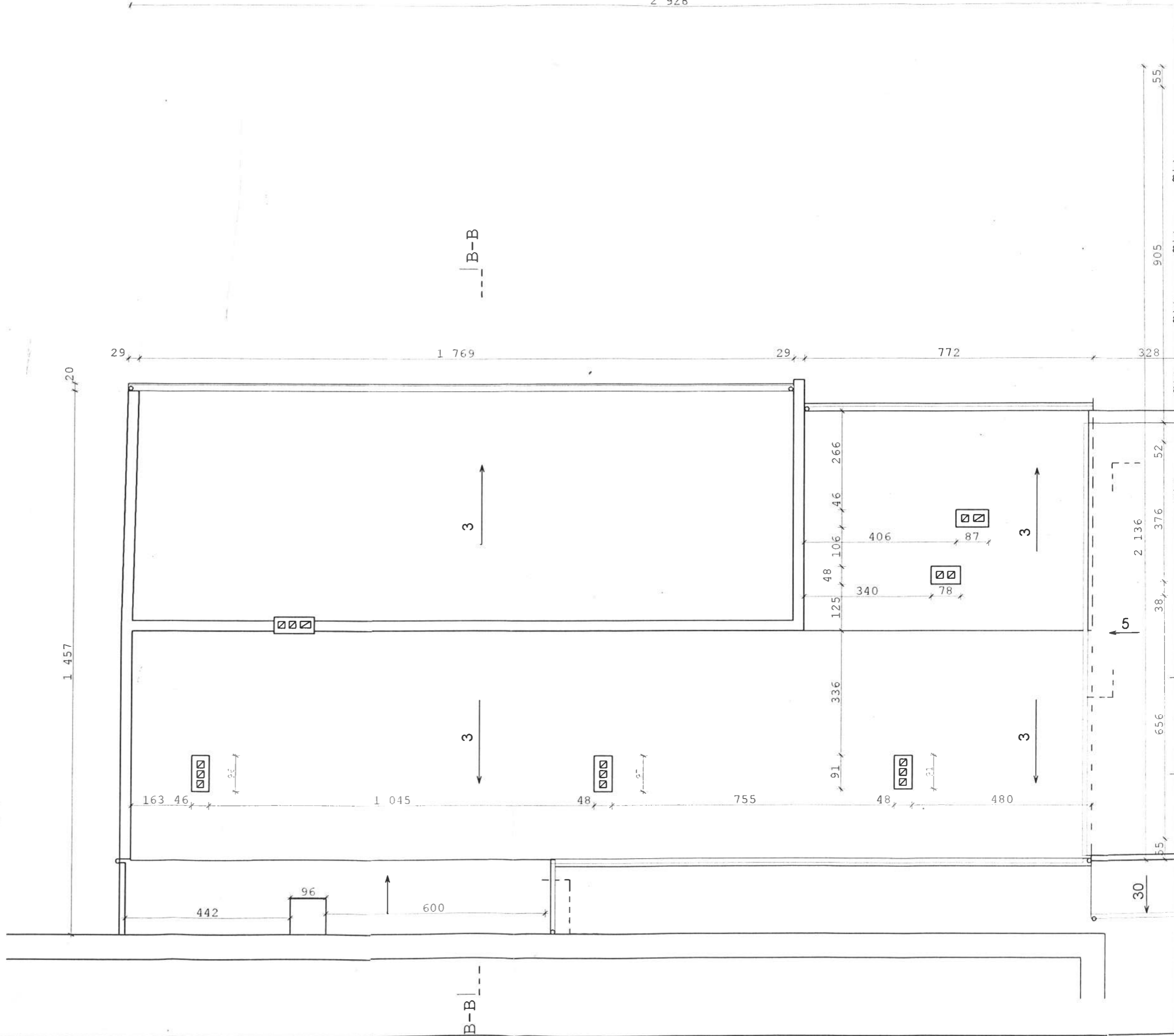
BRANŻA ARCH.		PRACOWNIA PROJEKTOWA "REWALORYZACJA"	Nr umowy
TYTUŁ RYSUNKU	Rzut I piętra budynku "A" i dachy budynku "B"		Skala 1:100
OBIEKT	Szkoła Podstawowa, Stoszowice 93		
FAZA INW.	DATA 04.2007	Proj. mgr inż. arch. Joanna Pędrak	Asystent proj. Kamila Pankiewicz
		Kier. prac. mgr inż. arch. Krystyna Michalska	Nr rys. 4

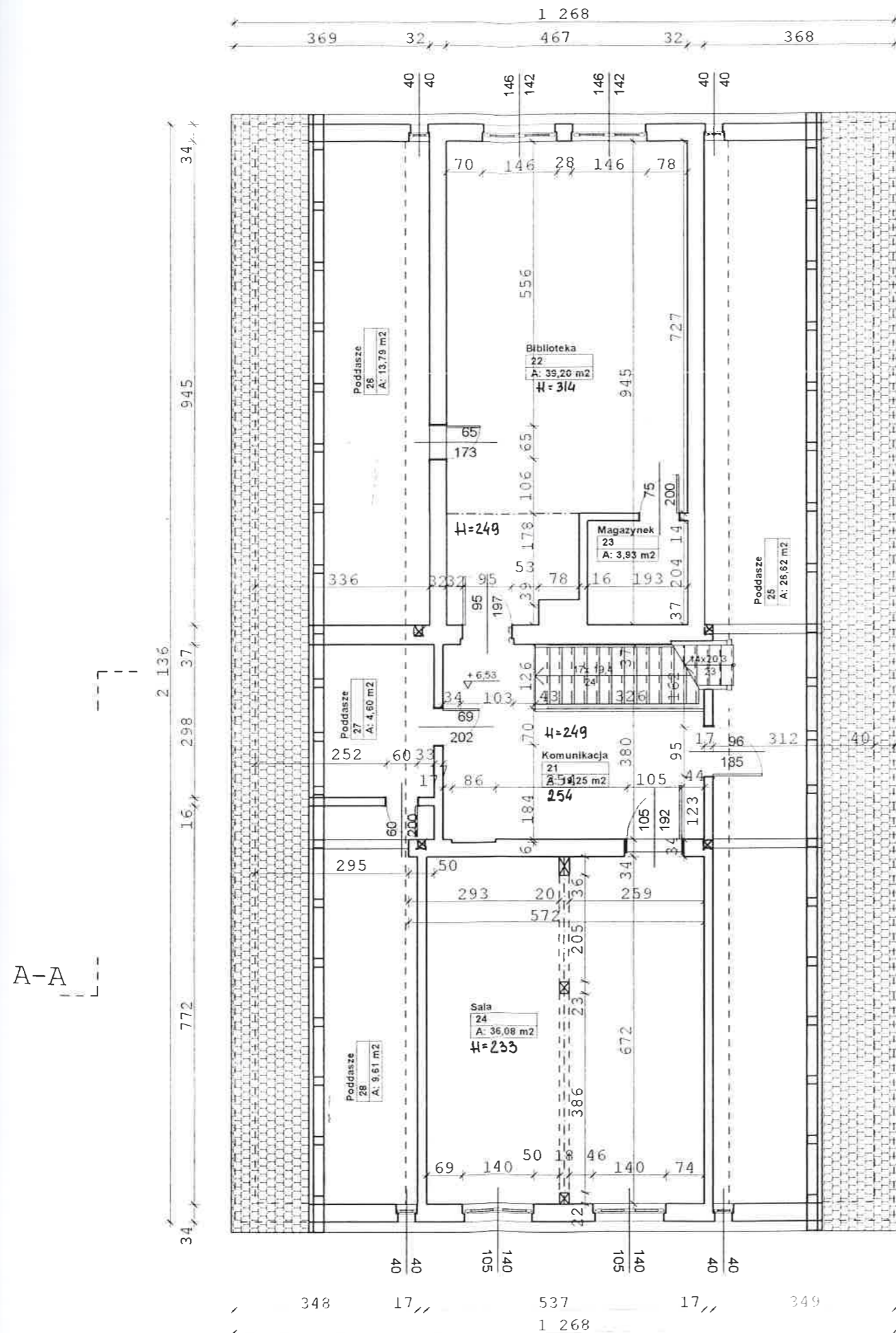
A-A |

C-C |

B-B |

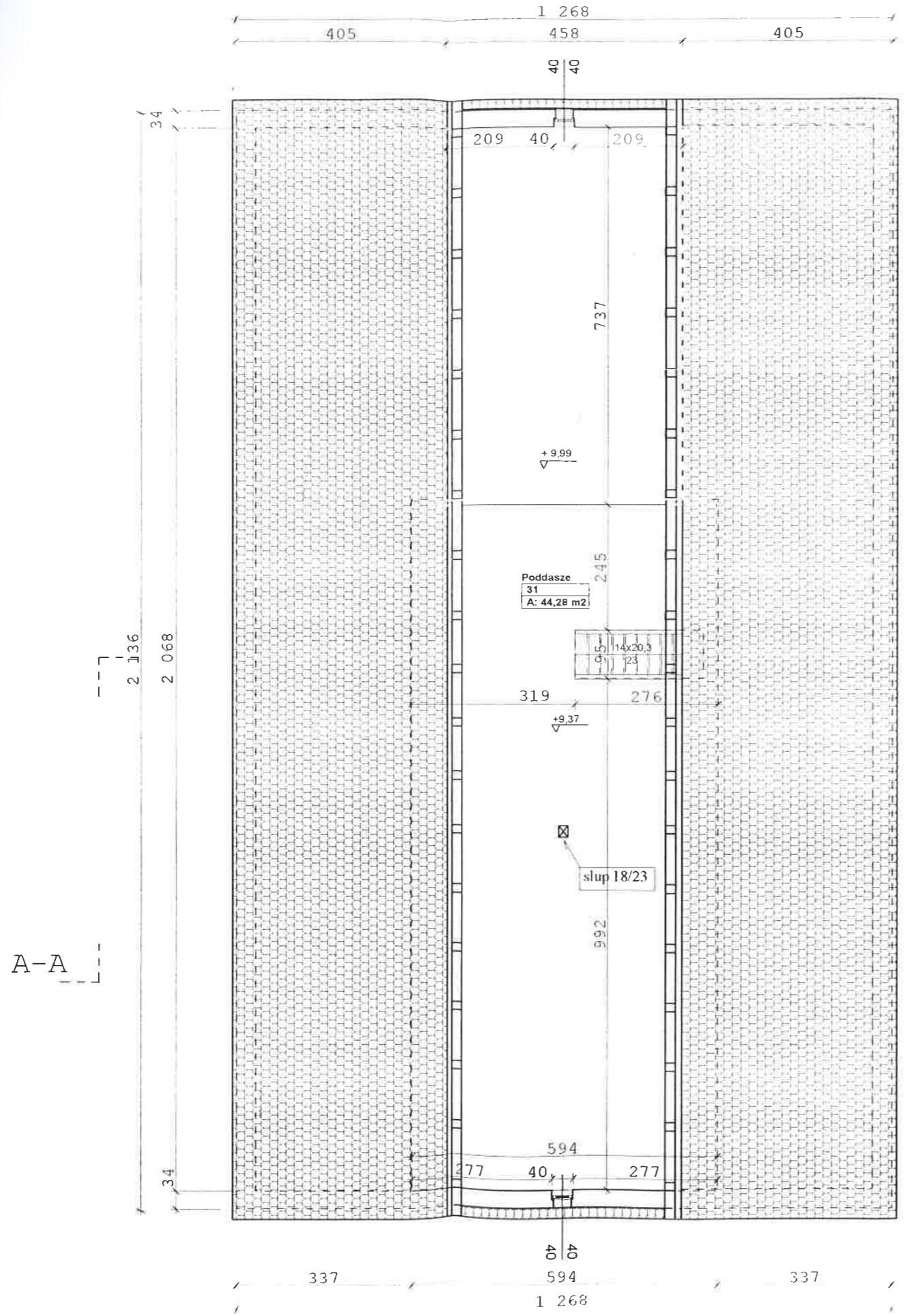
B-B |





ZESTAWIENIE POWIERZCHNI				
Kondygn.	Pomieszczenie		Budynek "A"	
Pietro II			pow. PN-70/B-02365	pow. podłogi
	21	Komunikacja	19,25 m ²	19,25 m ²
	22	Biblioteka	39,20 m ²	39,20 m ²
	23	Magazynek	3,93 m ²	3,93 m ²
	24	Sala	36,08 m ²	36,08 m ²
	25	Poddasze	26,62 m ²	65,98 m ²
	26	Poddasze	13,79 m ²	31,77 m ²
	27	Poddasze	4,60 m ²	10,28 m ²
28	Poddasze	9,61 m ²	24,31 m ²	
Pietro II	razem		153,08 m²	230,81 m²

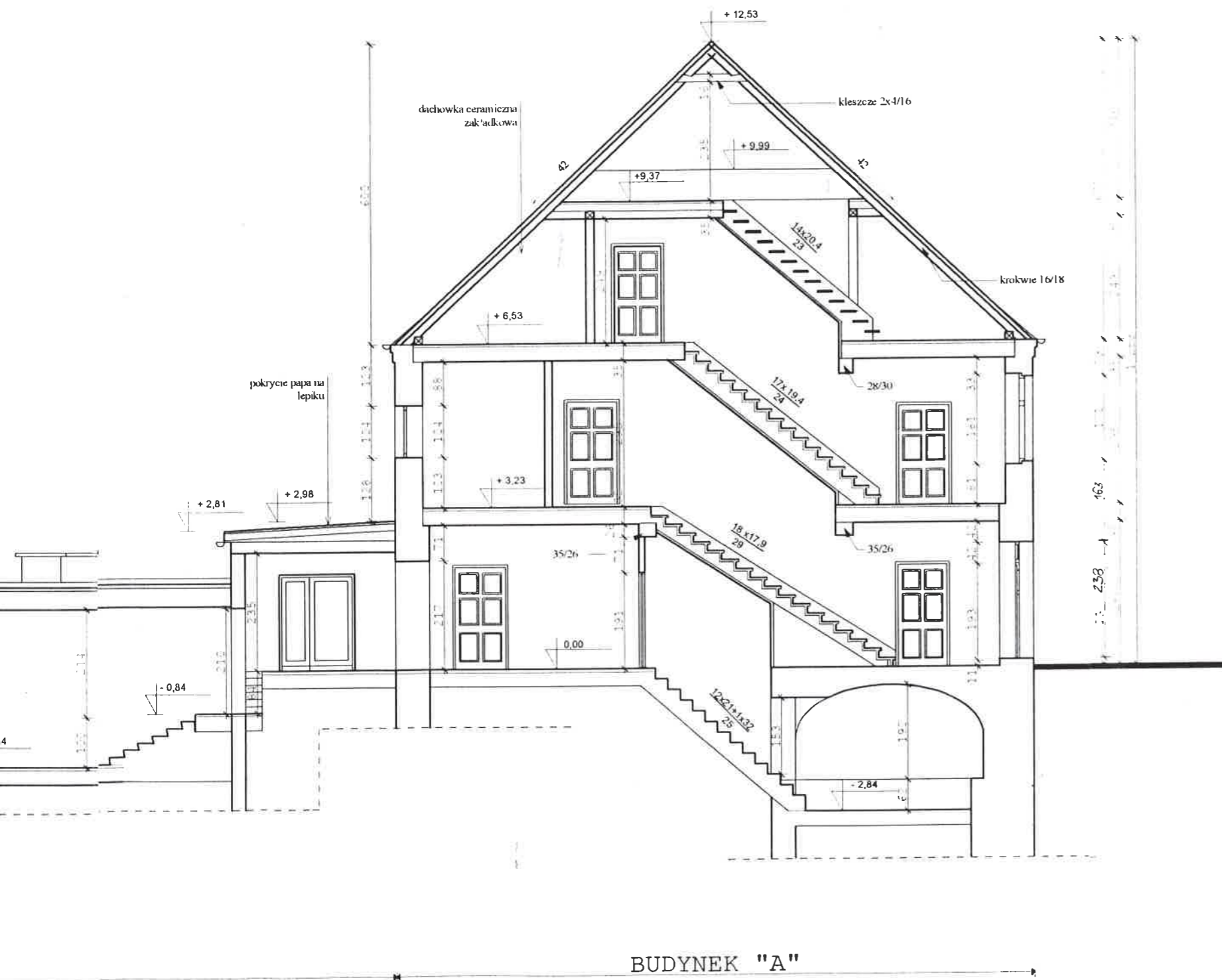
BRANŻA ARCH.		PRACOWNIA PROJEKTOWA "REWALORYZACJA"			Nr umowy
TYTUŁ RYSUNKU		Rzut II piętra budynku "A"			Skala 1:100
OBIEKT		Szkoła Podstawowa, Stoszowice 93			
FAZA	DATA	Proj. mgr inż. arch. Joanna Pedryt	Asystent proj. Kamila Pankiewicz	Kier. prac. mgr inż. arch. Krystyna Michalska	Nr rys.
INW.	04.2007				5



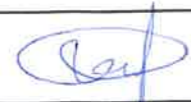
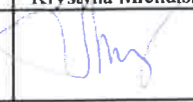


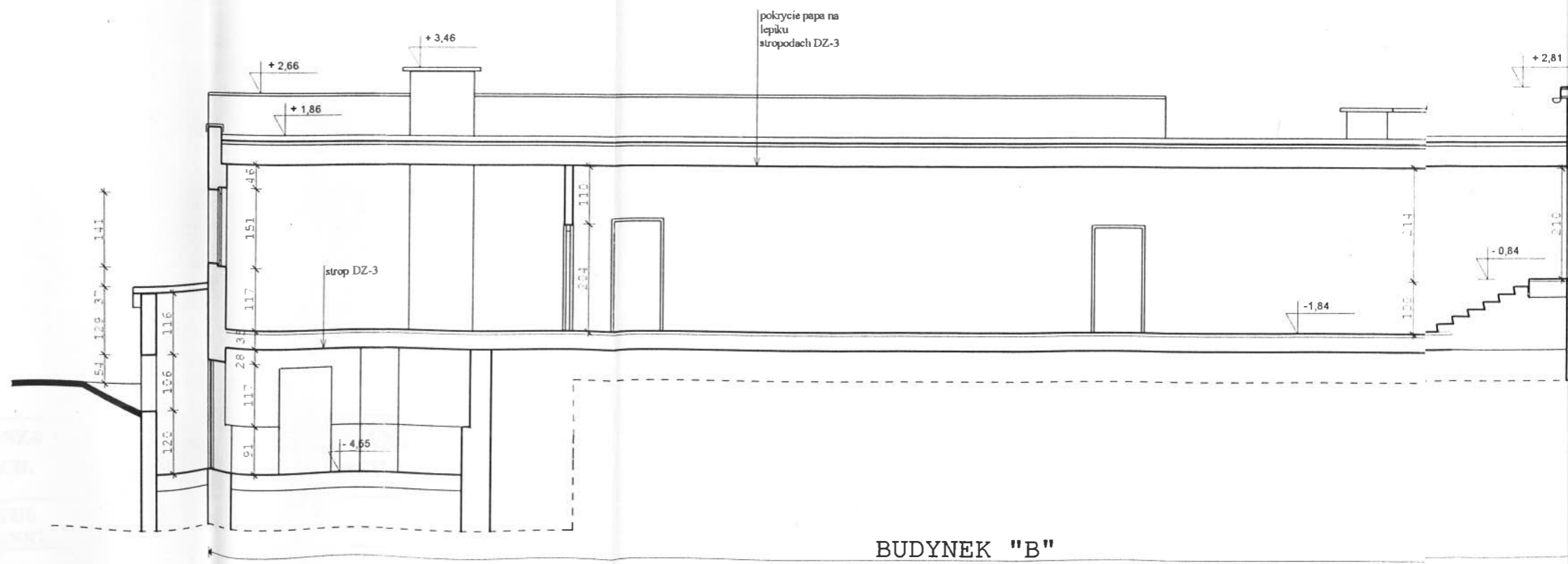
ZESTAWIENIE POWIERZCHNI			
Kondygn.	Pomieszczenie		Budynek "A"
Poddasze		pow. PN-70/B-02365	pow podłogi
	31	Poddasze	44,28 m2
Poddasze	razem		44,28 m2
			113,02 m2
			113,02 m2

A-A

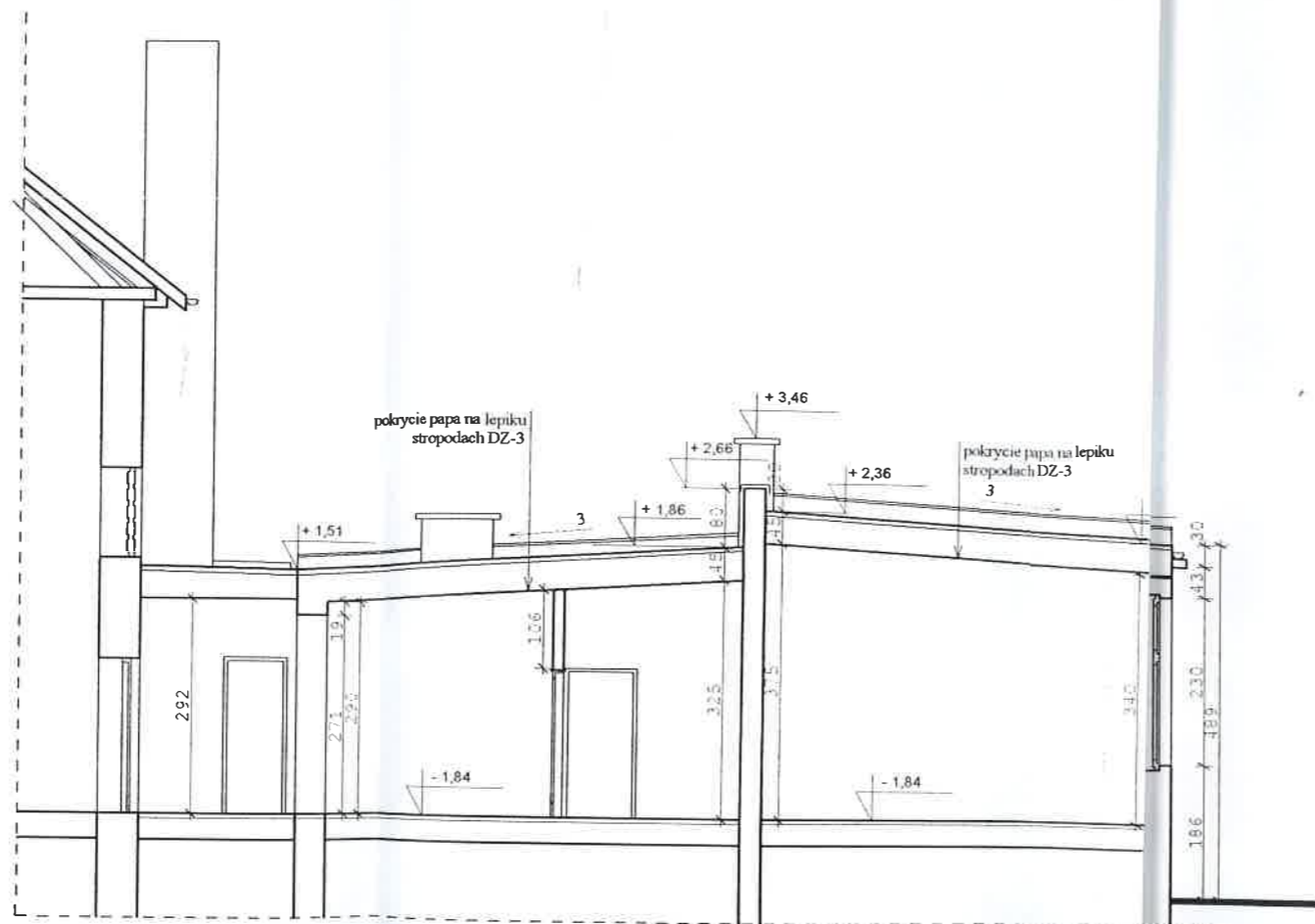
BRANZA ARCH.	PRACOWNIA PROJEKTOWA "REWALORYZACJA"			Nr umowy	
TYTUŁ RYSUNKU	Rzut poddasza budynku "A"			Skala 1:100	
OBIEKT	Szkoła Podstawowa, Stoszowice 93				
FAZA	DATA	Proj. mgr inż. arch. Joanna Podrak	Asystent proj. Kamila Pankiewicz	Kier. prac. mgr inż. arch. Krystyna Michalska	Nr rys.
INW.	04.2007				6




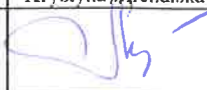


BRANZA ARCH.		 PRACOWNIA PROJEKTOWA "REWALORYZACJA"			Nr umowy
TYTUŁ RYSUNKU		Przekrój A-A			Skala 1:100
OBIEKT		Szkoła Podstawowa, Stoszowice 93			
FAZA	DATA	Proj. mgr inż. arch. Joanna Pędrak	Asystent proj. Kamila Pankiewicz	Kier. prac. mgr inż. arch. Krystyna Michalska	Nr rys.
INW.	04.2007				8



BUDYNEK "B"




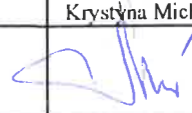


BRANŻA ARCH.		 PRACOWNIA PROJEKTOWA "REWALORYZACJA"		Nr umowy	
TYTUŁ RYSUNKU		Przekrój B-B		Skala 1:100	
OBIEKT		Szkoła Podstawowa, Stoszowice 93			
FAZA	DATA	Proj. mgr inż. arch. Joanna Podrak	Asystent proj. Kamila Pankiewicz	Kier. prac. mgr inż. arch. Krystyna Michalska	Nr rys.
INW.	04.2007				9



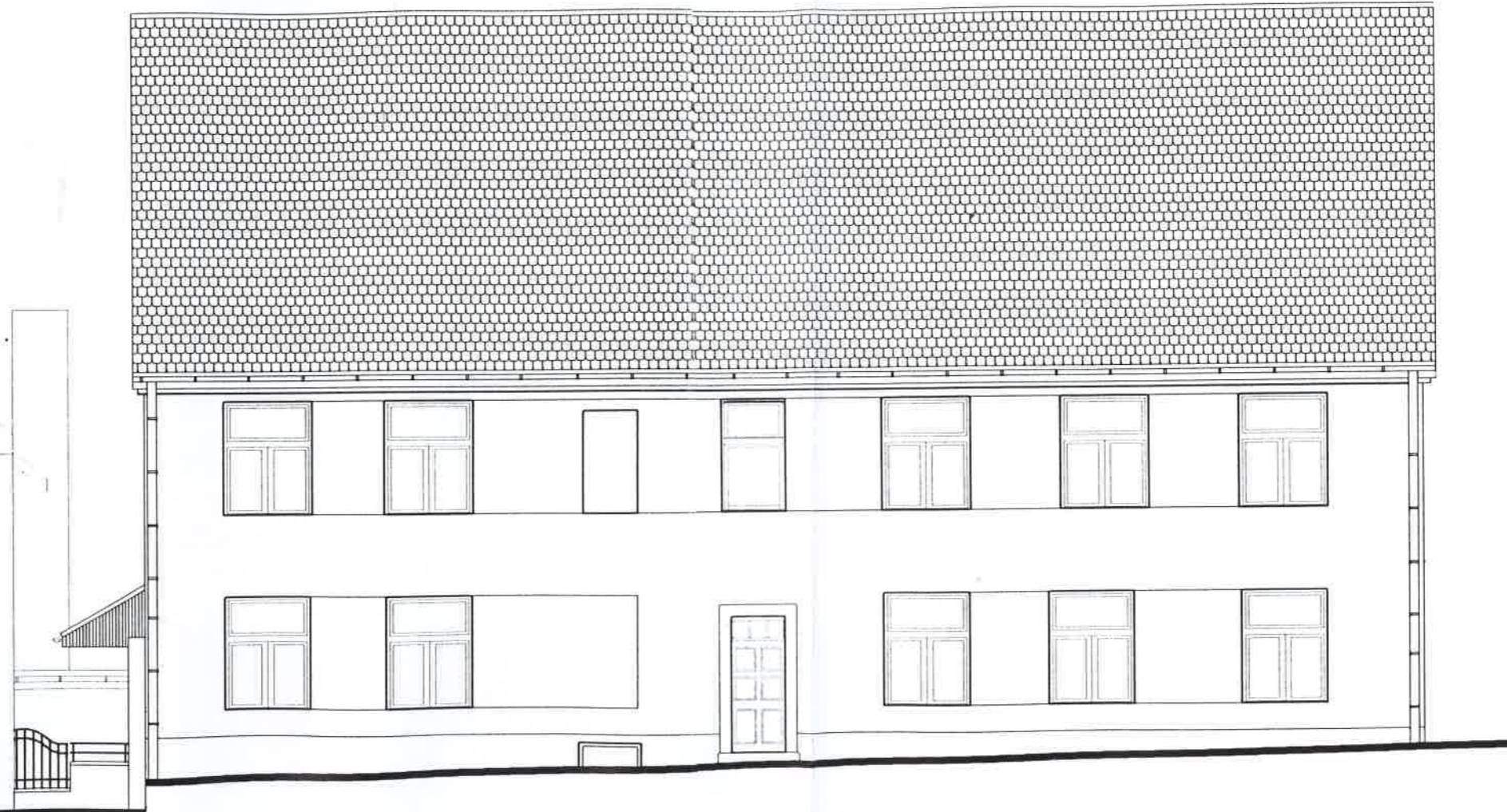
BUDYNEK "B"

BUDYNEK "A"


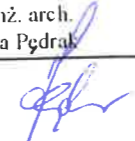

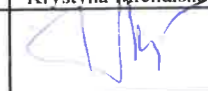
BRANŻA ARCH.		 PRACOWNIA PROJEKTOWA "REWALORYZACJA"			Nr umowy
TYTUŁ RYSUNKU		Przekrój C-C i elewacja zachodnia			Skala 1:100
OBIEKT		Szkoła Podstawowa, Stoszowice 93			
FAZA	DATA	Proj. mgr inż. arch. Joanna Pędrak	Asystent proj. Kamila Pankiewicz	Kier. prac. mgr inż. arch. Krzyszyna Michalska	Nr rys.
INW.	04.2007				10



BUDYNEK "B"



EUDYNEK "A"


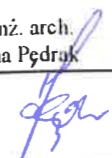

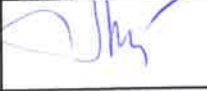
BRANŻA ARCH.		 PRACOWNIA PROJEKTOWA "REWALORYZACJA"			Nr umowy
TYTUŁ RYSUNKU		Elewacja południowa			Skala 1:100
OBIEKT		Szkoła Podstawowa, Stoszowice 93			
FAZA	DATA	Proj. mgr inż. arch. Joanna Pędrak	Asystent proj. Kamila Pankiewicz	Kier. prac. mgr inż. arch. Krystyna Michalska	Nr rys.
INW.	04.2007				11



EUDYNEK



BUDYNEK "B"

BRANŻA ARCH.		 PRACOWNIA PROJEKTOWA "REWALORYZACJA"			Nr umowy
TYTUŁ RYSUNKU		Elewacja wschodnia			Skala 1:100
OBIEKT		Szkoła Podstawowa, Stoszowice 93			
FAZA INW.	DATA 04.2007	Proj. mgr inż. arch. Joanna Pędrak 	Asystent proj. Kamila Pankiewicz 	Kier. prac. mgr inż. arch. Krystyna Michalska 	Nr rys. 12




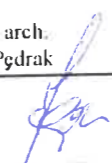

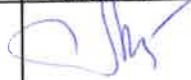
BUDYNEK "A"

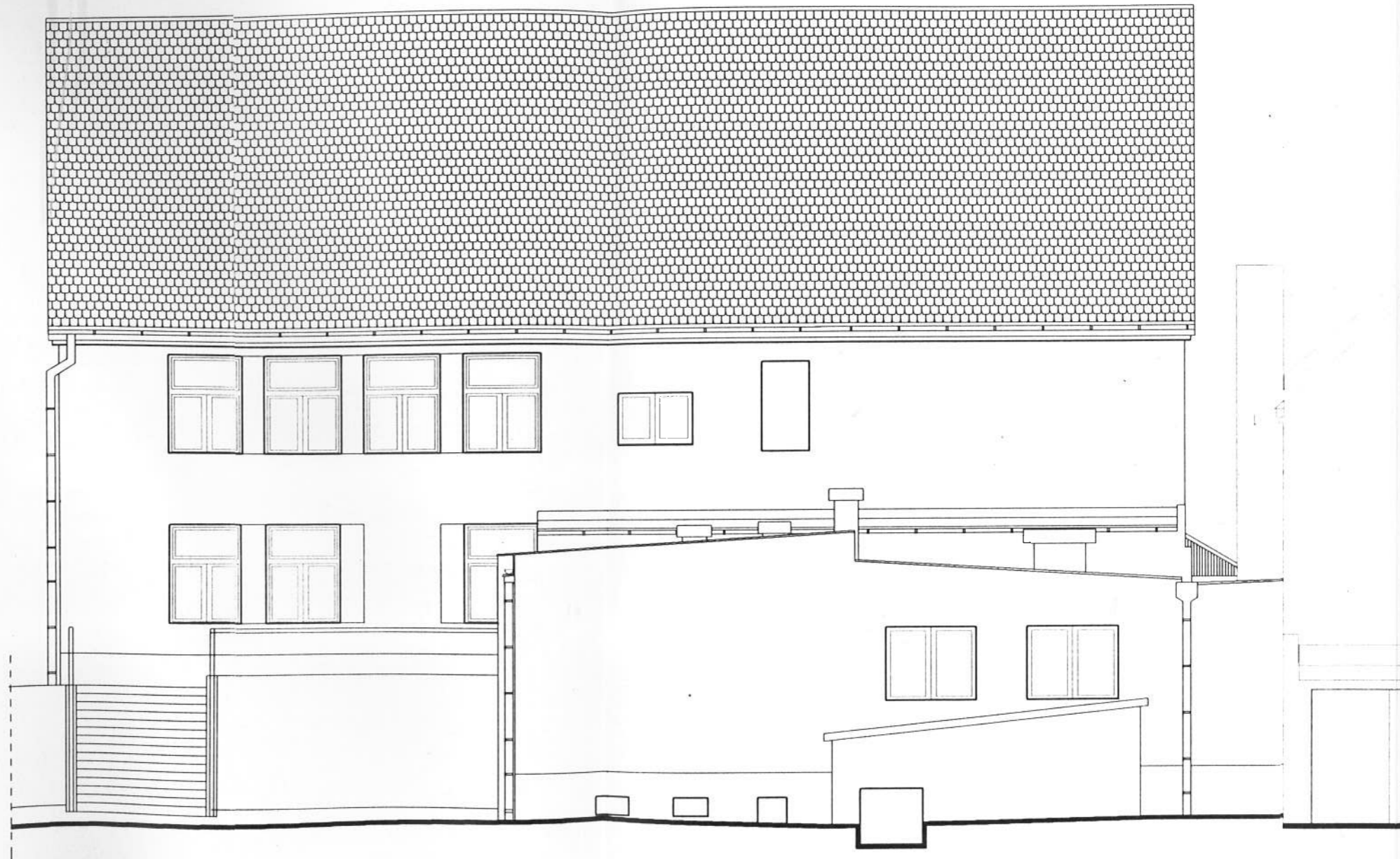


BUDYNEK "B"



BUDYNEK "B"

BRANŻA ARCH.		 PRACOWNIA PROJEKTOWA "REWALORYZACJA"			Nr umowy
TYTUŁ RYSUNKU		Elewacja północna			Skala 1:100
OBIEKT		Szkoła Podstawowa, Stoszowice 93			
FAZA	DATA	Proj. mgr inż. arch. Joanna Pędrak	Asystent proj. Kamila Pankiewicz	Kier. prac. mgr inż. arch. Krystyna Michalska	Nr rys.
INW.	04.2007				13



BUDYNEK "B"