



Srebrna Góra, 24.04.2017

Dotyczy: postępowania przetargowego na: Zaprojektowanie i wykonanie robót budowlanych dla zadania: „Roboty konserwacyjno-budowlane wraz z wykonaniem dokumentacji technicznej i uzyskaniem niezbędnych zezwoleń” w ramach projektu „Adaptacja i restauracja Pomnika Historii Twierdza Srebrna Góra do celów muzealnych i turystycznych wraz z utworzeniem nowej trasy dydaktycznej w niedostępnej obecnie części zabytku”, sprawa nr ZP-271-3/17.

Odpowiedź na pytania dotyczące dokumentacji przetargowej:

1. Pom. 009, 012, 013 i 009 – czym ma być przekryty projektowany kanał techniczny w poziomie posadzki?

Odpowiedź:

Kanał może zostać wykonany z prefabrykowanych elementów betonowych, przykrycie kanału np. zbrojona płyta betonowa, powinna zostać wykończona jak przylegająca posadzka. Należy przewidzieć otwory rewizyjne w celu okresowego serwisowania przebiegających w kanale instalacji.

2. W PFU nie ma żadnej informacji dot. przeznaczenia kanału. Jakim celom ma służyć ten kanał – jakie wymiary kanału przewidzieć?

Odpowiedź:

Kanał ma na celu prowadzenie instalacji ogrzewania. Wymiary należy dostosować do projektowanych instalacji.

3. Czy należy przewidzieć jakieś instalacje w tym kanale, skoro prowadzi on od kotłowni?

Odpowiedź:

Tak, zasilanie instalacji ogrzewania należy prowadzić w kanale technicznym w poziomie posadzki od istniejącego pomieszczenia kotłowni.

4. Czy należy przewidzieć instalację grzewczą w tych pomieszczeniach?

Odpowiedź:

Zgodnie z PZT – projektant i wykonawca ma przewidzieć ogrzewanie pom. nr. 014, 016, 017, 019, 020, pom. 015 – błędnie oznaczono jako ogrzewane.

5. Pom. 014, 016 i 017 – proszę o określenie grubości warstwy zalegającego gruzu w pom. 016 i 017.

Odpowiedź:

Należy usunąć gruz zalegający w tylnej części pom. 016 (wym. ok. 4,6 x 3 x 1,8 m wys.) i 017 (wym. ok. 2 x 2 x 1,5 m wys.). Podane wymiary mają charakter orientacyjny.

6. Pom. 020 i 021 – czy rekonstrukcja wyposażenia izby – piec kaflowy (z ekspozycją zachowanych reliktyw), prycze oraz rekonstrukcja „czarnej kuchni” wchodzi w zakres wyceny?

Odpowiedź: Tak.

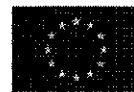


Fundusze Europejskie
Program Regionalny



**DOLNY
ŚLĄSK**

Unia Europejska
Europejski Fundusz
Rozwoju Regionalnego



7. Proszę o podanie wytycznych umożliwiających wycenę elementów j.w.

Odpowiedź:

Zgodnie z zachowanymi relikdami i elementami oraz materiałami archiwalnymi oraz wytycznymi z PFU str. 60.

8. Pom. 022 – czy wyposażenie pom. w „makietę rdzenia twierdzy wraz z gablotą z informacją o makiecie oraz postument pod makietę” wchodzi w zakres wyceny?

Odpowiedź: *Nie, zgodnie z zapisami SIWZ, rozdział II pkt 4.*

9. Proszę o podanie wytycznych umożliwiających wycenę elementów j.w- nie dotyczy

10. Pom. 0025 – czy odbudowa mechanizmu do wyciągania wody wchodzi w zakres wyceny?

Odpowiedź: *Tak.*

11. Proszę podanie wytycznych umożliwiających sporządzenie wyceny elementów j.w.

Odpowiedź:

Zgodnie z PFU str.62: Odbudowa mechanizmu do wyciągania wody. Mechanizm rekonstruowany na podstawie planu inż. Bornstedta z 1777 roku (GStA G 70032), szczegóły na podstawie kwerendy w odniesieniu do analogicznych konstrukcji znanych z traktatów o historycznym górnictwie. W załączeniu w/w plan z 1777r.– IL.1, oraz analogie IL.3-5.

12. Czy ekspozycja studni (iluminacja podwodna + kamera wewn. i monitor) wchodzi w zakres wyceny?

Odpowiedź: *Nie.*

13. Proszę o podanie wytycznych umożliwiających wycenę elementów j.w.

Iluminacja podwodna + kamera wewn. i monitor w stopniu umożliwiający właściwą ekspozycję- nie dotyczy

14. Czy przeszklenie ocembrowania studni oraz świetlik wraz z odtworzeniem historycznej odbudowy na poziomie dziedzińca Donżonu wchodzi w zakres wyceny?

Odpowiedź: *Tak.*

15. Proszę o podanie wytycznych umożliwiających wycenę elementów j.w.

Odpowiedź:

Zgodnie z materiałami archiwalnymi. W załączeniu IL.2.

16. Czy odbudowa mechanizmu do wyciągania wody – koło deptakowe wchodzi w zakres wyceny?

Odpowiedź: *Tak.*

17. Proszę o podanie wytycznych umożliwiających wycenę elementów j.w.

Odpowiedź:

Zgodnie z PFU str.62: Odbudowa mechanizmu do wyciągania wody. Mechanizm rekonstruowany na podstawie planu inż. Bornstedta z 1777 roku (GStA G 70032), szczegóły na podstawie kwerendy w odniesieniu do analogicznych konstrukcji znanych z traktatów o historycznym górnictwie. W załączeniu w/w plan z 1777r - IL.1 oraz analogie IL. 3 -5.



**DOLNY
ŚLĄSK**

Unia Europejska
Europejski Fundusz
Rozwoju Regionalnego



18. Czy odbudowa podziemnego mostu zwodzonego wchodzi w zakres wyceny?

Odpowiedź: Tak.

19. Proszę o podanie wytycznych umożliwiających wycenę elementów j.w.

Odpowiedź:

Zgodnie z zachowanymi elementami oraz wytycznymi z PFU: odbudowa podziemnego mostu zwodzonego /zapadni – deski: awers 3,5cm, rewers 5cm, drewno iglaste – zalecany modrzew, powietrzno-suche impregnowane ciśnieniowo w klasie użytkowej 2.

20. Proszę o określenie grubości warstwy do odgruzowania w pom. 0026.

Odpowiedź:

Ok. 3m. Podane wymiary mają charakter orientacyjny.

21. Proszę o określenie grubości warstwy do odgruzowania w pom. 0028.

Odpowiedź:

Ok. 1,5 m. Podane wymiary mają charakter orientacyjny,

22. Proszę o określenie grubości warstwy do odgruzowania (powierzchnia ok. 300,00 m²) na dnie fosy.

Odpowiedź:

Poziom odgruzowania powinien odpowiadać poziomowi wyjścia z pom. 0001. Należy przyjąć grubość ok. 3m.

23. Pom. 059 – czy wyposażenie sal ekspozycyjnych w makietę Chochół Mały wraz z ekspozycją odłamków pocisków oraz tablice ekspozycyjne wchodzi w zakres wyceny?

Odpowiedź: Nie- zgodnie z zapisami SIWZ, rozdział II pkt 4

24. Proszę o określenie wytycznych umożliwiających wycenę elementów j.w. nie dotyczy

25. Ekspozycja stanowiska artyleryjskiego – czy rekonstrukcja działa 12 funtów na lawecie kołowej wraz z kosztami szańcowymi, przymą kul i wyposażeniem wchodzi w zakres wyceny?

Odpowiedź: Nie. - zgodnie z zapisami SIWZ, rozdział II pkt 4

26. Proszę o określenie wytycznych umożliwiających wycenę elementów j.w. nie dotyczy

27. Proszę o określenie grubości warstwy do odgruzowania w pom. 0135-0137.

Odpowiedź:

Wejście z Kleszcza do chodnika 0137 jest zagruzowane w całości na odcinku ok. 3,0 m. Szerokość chodnika – 1,55 m wysokość 2,10m. Wejście z Bastionu Nowowiejskiego do chodnika 0135 jest zagruzowane na odcinku ok. 2,0m do grubości ok. 1,8m. Ponadto pom. 0135 -0137 powinno zostać odgruzowane do poziomu zachowanej posadzki – orientacyjnie należy przyjąć wartość gruzu grubości ok. 20 cm. Podane wymiary mają charakter orientacyjny.

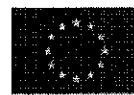


Fundusze Europejskie
Program Regionalny



**DOLNY
ŚLĄSK**

Unia Europejska
Europejski Fundusz
Rozwoju Regionalnego



28. Proszę o określenie grubości warstwy do odgruzowania w kanałach odwadniających wzdłuż chodnika 0135-0137.

Odpowiedź:

Grubość warstwy jest zróżnicowana ok – 0,3m w części poziomej i do 2 m w częściach pionowych - 11 otworów o wym. ok. 80x80cm. Podane wymiary mają charakter orientacyjny.

29. Prosimy o potwierdzenie, że barierki ochronne na Koronie Kleszczy przy fosie Donżonu (180,00 mb) mają być wykonane o wys. 110 cm, ze stali nierdzewnej + lina stalowa.

Odpowiedź:

Stal nierdzewna + lina stalowa jest proponowana przez Zamawiającego, dopuszcza się inne równoważne rozwiązania uwzględniające, zabytkowy charakter obiektu i wymagania zgodne z obowiązującymi przepisami.

30. Prosimy o potwierdzenie, że barierki ochronne na Koronie Bastionu Nowomiejskiego, Kawaliera oraz Bastionu Miejskiego (łącznie 202,00 mb) mają być wykonane o wys. 110 cm, ze stali nierdzewnej + lina stalowa.

Odpowiedź: jak w pyt.29.

31. Prosimy o udostępnienie dokumentacji rysunkowej w odpowiedniej skali i w lepszej jakości. Jest to potrzebne przy obliczaniu powierzchni ścian w pomieszczeniach. Jeżeli nie jest to możliwe, prosimy o uzupełnienie parametrów pomieszczeń o powierzchnie ścian.

Odpowiedź:

Parametry ścian i pomieszczeń zostały uwzględnione w załączniku - Karty Pomieszczeń.

32. W trakcie przygotowywania wstępnego kosztorysu stwierdzono wiele nieścisłości pomiędzy kartą skróconą (KS) a kartą pomieszczeń (KP). Który dokument traktować jako nadrzędny? Oto niektóre nieścisłości:

- W KS odgruzowanie pom. 013, w KP odgruzowanie pom. 012
- W KS oczyszczenie ścian pom. 014 i 016, w KP 016 i 017
- W KS odgruzowanie pom. 059 - 50m² x 2-3m wys. gruzu, natomiast w KP jest 100m²x2-3m wys. gruzu
- Krawędź korony wewnętrznej w KS 180 mb, a w KP 200 mb.
- W pom. 019 wg KS są do wymiany 2 okna, natomiast w KP są 4 okna.

Są to tylko niektóre nieścisłości, a jest ich dużo więcej. Z tego względu prosimy o ujednoczenie tych dwóch tabel, aby nie było w nich sprzecznych informacji. Ewentualnie proszę wskazać, który dokument zawiera prawidłowe wartości. Jest to niezbędne do oszacowania kosztów wykonawczych.

Odpowiedź:

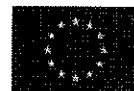
Karty pomieszczeń stanowią główne i bardziej szczegółowe zestawienie wymaganych prac i działań oraz ich szacunkowe wymiarowanie niż Karta skrócona. Stąd należy przyjąć za nadrzędne – Karty Pomieszczeń. Ponadto zaleca się przeprowadzenie wizji lokalnej i dokonanie własnych obmiarów.

33. Czy pomieszczenia 0026 i 026 różnymi pomieszczeniami? W KP w opisie pojawia się



**DOLNY
ŚLĄSK**

Unia Europejska
Europejski Fundusz
Rozwoju Regionalnego



nr 026, natomiast na rys. 0026. Jeżeli opis na str. 15 KP dotyczy pomieszczenia 0026, gdzie w takim razie jest opis pomieszczenia 026, o którym wspomniano w KS w podpunkcie B (Donżon Wieża Miejska)?

Odpowiedź:

Tak są różnymi pomieszczeniami. Na PZT występuje zarówno pom. 026 (Wieża Nowowiejska poziom 0) jak i 0026 (kazamata studzienna Donżonu), w KS opis pom. 026 – pkt. 8, opis pom. 0026 – pkt. 10. W KP str. 15 wystąpiła omyłka w opisie, który dotyczy pom. 0026. W KP str. 14 nie uwzględniono opisu pom. 026 gdyż zakres prac został przedstawiony w KS i dotyczy wykonania jedynie oświetlenia (ilość opraw - 1 szt.) tego pomieszczenia, co jest zgodne z zestawieniem ilości opraw PFU str. 18.

34. Po wstępnej analizie wzoru umowy prosimy o jednoznaczną odpowiedź:

- jaki koszt przewidzieć na zaplecze dla inwestora zastępczego. Nie są bowiem sprecyzowane wymagania, a jedynie okres na jaki wykonawca musi ponieść dodatkowe koszty
- prosimy o bardziej szczegółowe określenie w jaki sposób ma zostać zabezpieczony plac budowy jak również prosimy o przedstawienie w formie graficznej w których częściach obiektu można taki obszar zorganizować
- we wzorze umowy widnieje zapis o ochronie całodobowej. Proszę o ustosunkowanie się do zapisu w jaki sposób ma być realizowana ochrona całodobowa obiektu?

Odpowiedź:

- pomieszczenie dla Inwestora Zastępczego, powinno mieć min. 12 m², instalację oświetlenia, elektryczną, ogrzewanie, stół, 6 krzesel,
- sposób zabezpieczenia placu budowy należy do Wykonawcy, organizacja zaplecza budowy uzgodniona będzie na etapie przekazania placu budowy,
- wymagania co do ochrony całodobowej określone są we wzorze umowy, sposób realizacji należy do Wykonawcy

35. Czy zamawiający przewiduje udostępnienie wykonawcy na zaplecze budowy pomieszczeń na terenie obiektu? Jeśli nie ma takiej możliwości w jakim miejscu jest możliwość ustawienia zaplecza kontenerowego wraz z jego podłączeniem do mediów.

Odpowiedź:

Zamawiający ma możliwość udostępnienia odpłatnie pomieszczeń. Organizacja zaplecza budowy uzgodniona będzie na etapie przekazania placu budowy.

36. Ze względu na spory zakres prac związanych z przygotowaniem oferty, prosimy o przesunięcie terminu składania ofert do 12.05.2017 r.

Odpowiedź:

Zamawiający nie przewiduje zmiany terminu składania ofert.

Twierdza Srebrna Góra
Sp. z o.o.
ul. Kręta 4
57-215 SREBRNA GÓRA
NIP- 8871684069 REGON 891503946

Emilia Pawnuś
PREZES ZARZĄDU

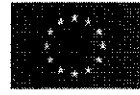


Fundusze Europejskie
Program Regionalny



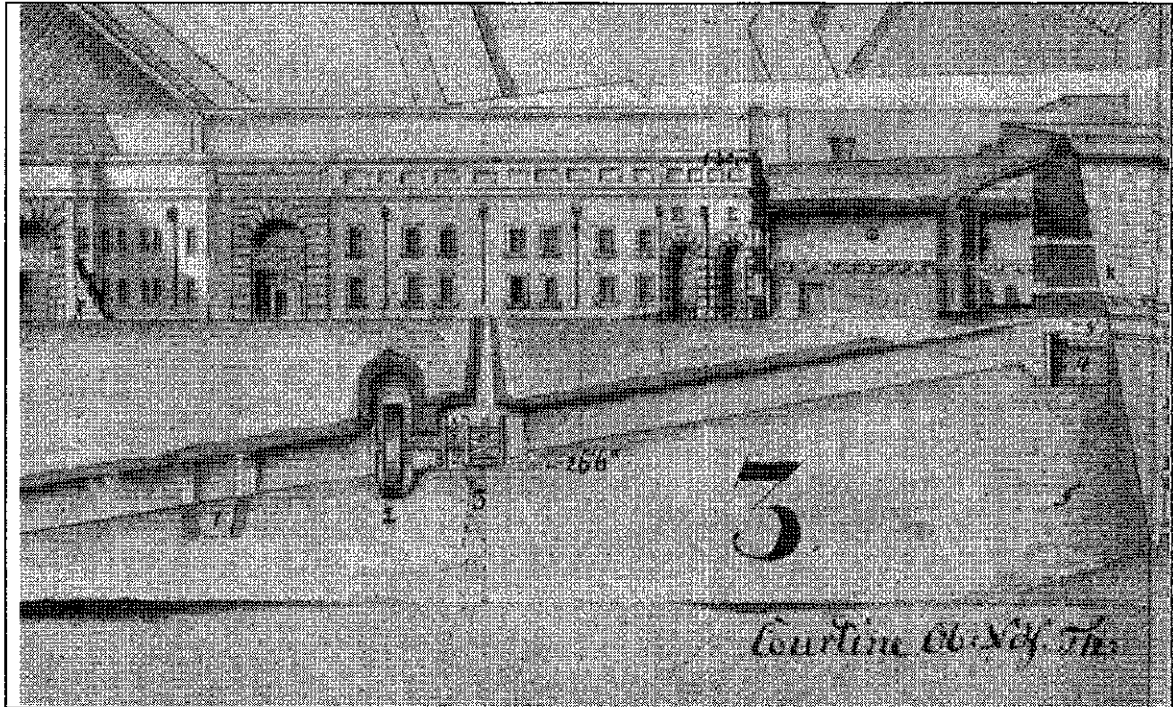
**DOLNY
ŚLĄSK**

Unia Europejska
Europejski Fundusz
Rozwoju Regionalnego



Załączniki:

IL. 1 Mechanizm pobierania wody w kazamacie studziennej z kołem deptakowym.



IL. 2. Odbudowa świetlika studni kazamaty studziennej na poziomie dziedzińca Donżonu na pocz. XX w.

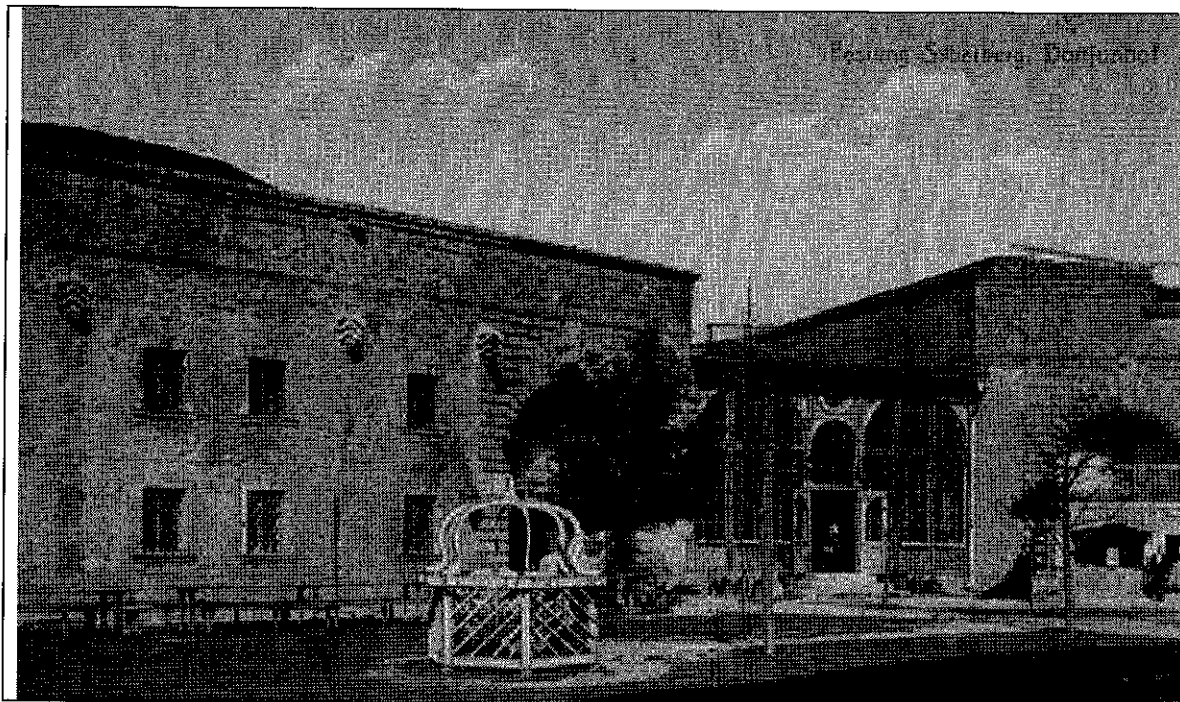
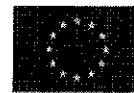


Fundusze Europejskie
Program Regionalny

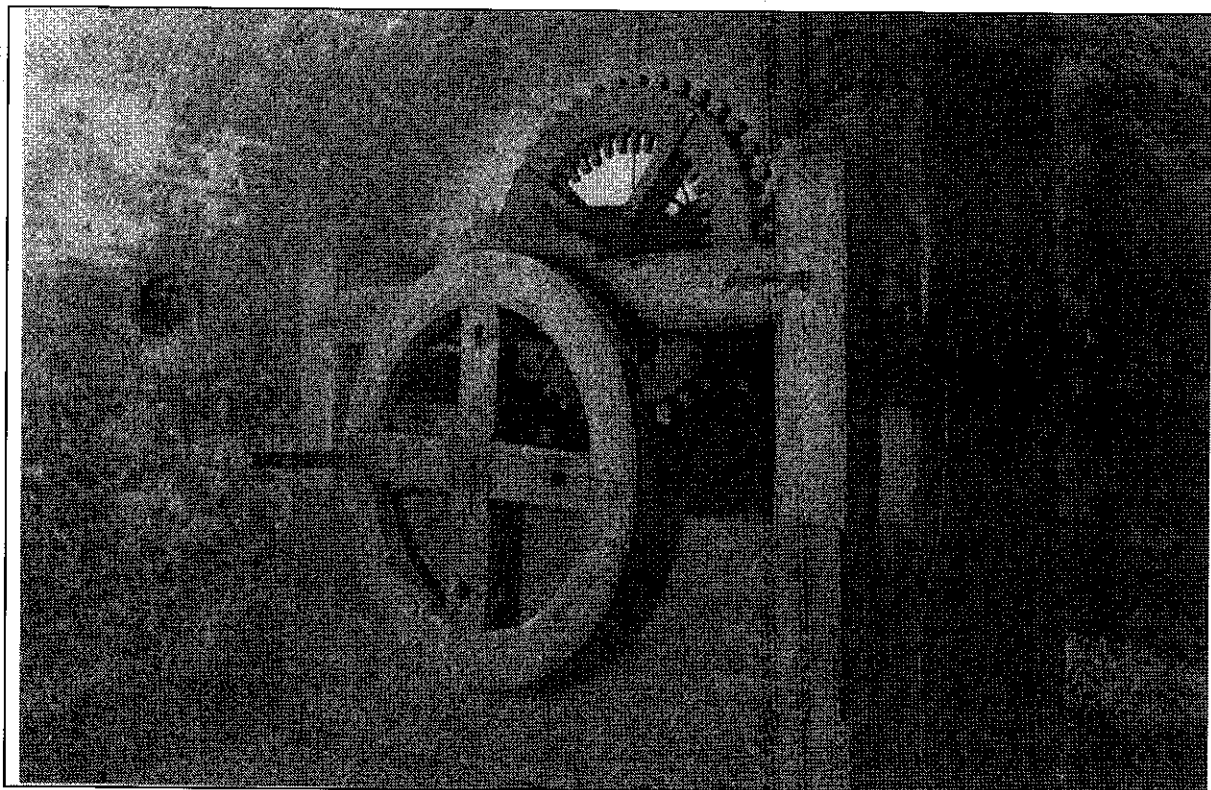


**DOLNY
ŚLĄSK**

Unia Europejska
Europejski Fundusz
Rozwoju Regionalnego



IL.3. Mechanizm pobierania wody ze studni Tumskiej w Twierdzy Kłodzko.



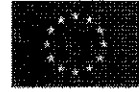


Fundusze Europejskie
Program Regionalny

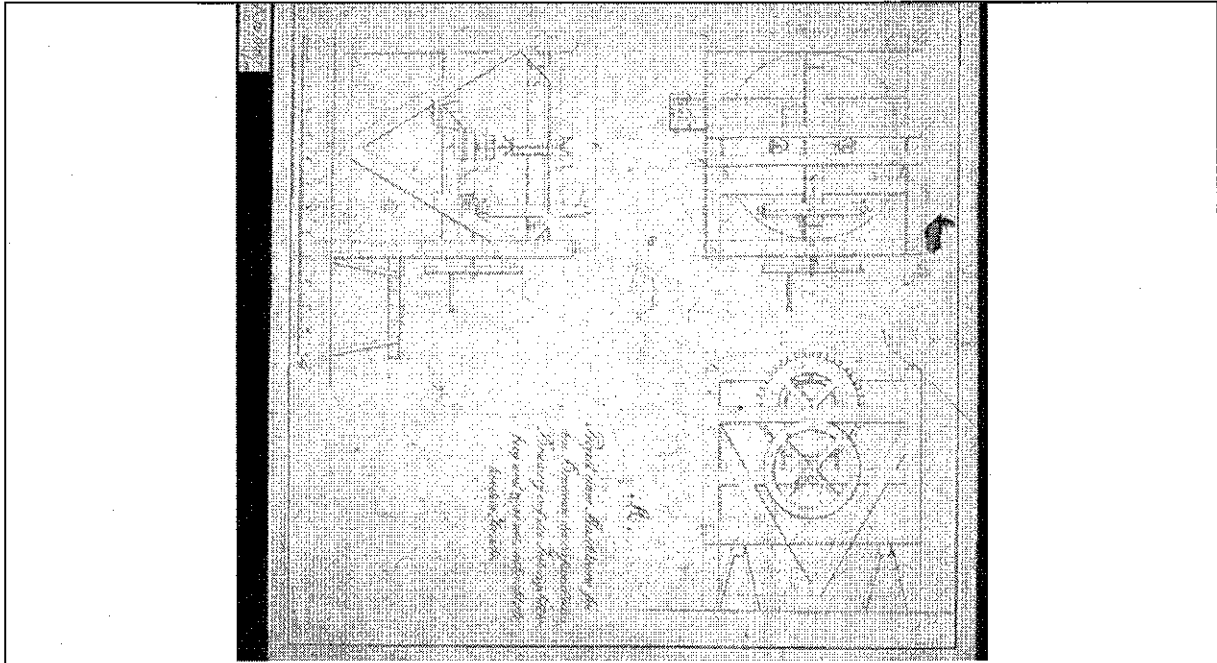


**DOLNY
ŚLĄSK**

Unia Europejska
Europejski Fundusz
Rozwoju Regionalnego



IL. 4. Mechanizm pobierania wody ze studni Bastionu Miejskiego i Nowowiejskiego w Twierdzy Srebrna Góra.



IL.5. Koło deptakowe – analogia do zamawianego.

