

PLAN ODNOWY MIEJSCOWOŚCI

WIEŚ JEMNA

„PRZY JEMNA”

GMINA Stoszowice

Załącznik do Uchwały Nr 1/2010

Zebrania Wiejskiego w Jemnej

z dnia 20.06.2010 r.

PRZEWODNICZĄCY
Rady Gminy
J. Cendrowicz
Janusz Cendrowicz

SPIS TREŚCI

- 1). RYS HISTORYCZNY
- 2). JEMNA DZIŚ
- 3). PRZYSZŁOŚĆ
- 4). CEL PROJEKTU „ISKRA”
- 5). BENEFICJENCI PROJEKTU
- 6). OCZEKIWANY REZULTAT
- 7). ANALIZA S.W.O.T.
 - 7a Mocne strony
 - 7b Słabe strony
 - 7c Szanse
 - 7d Zagrożenia
- 8). SYTUACJA SOŁECTWA WIEŚ
 - 8a Jaka jest
 - 8b Funkcja
 - 8c Mieszkańcy
 - 8d Zaangażowanie
 - 8e Problemy i ich rozwiązywanie
 - 8f Wygląd miejscowości
 - 8g Stan otoczenia i środowiska
 - 8h Rolnictwo
 - 8i Komunikacja
- 9). HARMONOGRAM ZADAŃ
W RAMACH PROGRAMU „PRZY-JEMNA”

1). RYS HISTORYCZNY

Jemna - Gmina Stoszowice – powiat Ząbkowicki należy do starych wsi Dolnego Śląska. Powstała na początku XIV w na granicy Gór Sowich i Przygórza Sudeckiego, kiedy na tereny te intensywnie przybywali koloniści z obszaru obejmującego Ziębice oraz Kamieniec Ząbkowicki.

Stara nazwa wsi RANDORF – nawiązywała do rzeki płynącej przez tą miejscowość oznaczała: szybki-bystry. Jemna ma zachowany w pełni układ wsi łańcuchowej gęsto zabudowanej. W 1825 roku wybudowane były już 44 domy, a w 1840 dobudowano folwark i młyn wodny. W całej miejscowości przeważają budynki piętrowe z zagospodarowanym poddaszem, ale można odnaleźć także małe domy z zabudową gospodarczą. W centrum wsi stoją krzyże pokutne oraz pomnik upamiętniający żołnierzy Pruskich. W każdym miejscu widać cząstkę nie poznanej jeszcze do końca historii.

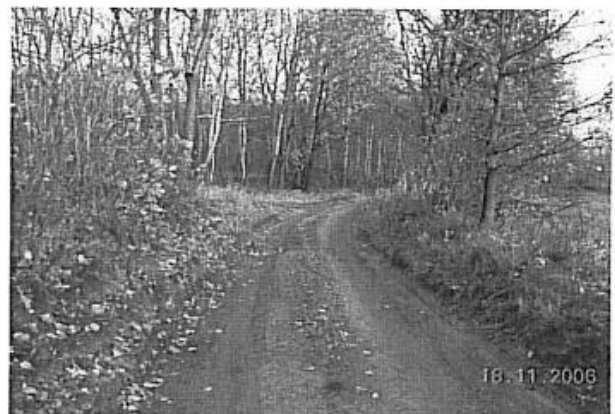
Do rozwoju oraz rozbudowy miejscowości w znacznym stopniu przyczyniła się ekspansji górników do pobliskiej Srebrnej Góry gdzie wydobywano rudę srebra. W Jemnej osiedlili się rzemieślnicy mający wpływ na rozwój okolicznych osad: chałupnicy, zagrodnicy i inni rzemieślnicy. Była też w posiadaniu rozległych użytków rolnych oraz miała szeroki dostęp do lasów, z których pozyskiwano drewno jako materiał budowlany. W związku z rosnącym zapotrzebowaniem na ten materiał w roku 1903 wybudowano tartak i linię kolejowa biegnącą z Bielawy do Ząbkowic Śląskich łączącą się z linią kolei zębatej biegnącej do Nowej Rudy. W pierwszym dziesięcioleciu XVII w. Jemna zyskała zupełnie nowe znaczenie poza centrum budownictwa – dzięki połączeniu kolejowemu została uznana przez turystów jako doskonały punkt wypadowy dla wycieczek zwiedzających okolicę oraz odkryte zostały lecznicze właściwości dla układu kardiologicznego miejscowego przełomu znajdującego się w górnej części osady. Wtedy też powstały obiekty wypoczynkowe oraz gospody, w ilości pozwalającej w pełni na obsługę przybywających gości. Rozwój został brutalnie przerwany przez II Wojnę Światową. W latach powojennych okoliczne miejscowości podobnie jak cały Dolny Śląsk zostały zasiedlone przez ludność pochodzącą ze wschodnich krańców Polski. Niestety funkcja wypoczynkowa nigdy jak dotąd nie odrodziła się. Ograniczenie ruchu kolejowego doprowadziło pośrednio do upadku tartaku, a następnie do całkowitej likwidacji linii kolejowej.

2). JEMNA DZIŚ

Wieś liczy około 200 mieszkańców. Spora liczba z nich to seniorzy, dzieci i młodzież, która po skończeniu szkoły opuszcza nas szukając pracy.

Społeczność, która napłynęła tu po wojnie była bardzo prężna, czego świadectwem jest powstanie Ochotniczej Straży Pożarnej oraz Koła Gospodyń wiejskich – niestety na dzień dzisiejszy nieistniejącego. Była także biblioteka i Szkoła Podstawowa jednak po jej zlikwidowaniu budynek został przeznaczony na budynek mieszkalny. Mieszkańcy mogli odpoczywać i bawić w miejscowym Klubie Rolnika. Organizowano wiele imprez plenerowych i zabaw tanecznych.

Okolo 1979 roku transport kolejowy został zastąpiony transportem autobusowym, a niedługo potem całkowicie zlikwidowano linię kolejową. Jednak obecnie także i ten typ komunikacji zostaje sukcesywnie likwidowany. Borykamy się z wieloma problemami, z których jednym z ważniejszych jest „Jak zatrzymać odpływ młodych mieszkańców naszej miejscowości oraz w jaki sposób przywrócić jej dawną świetność.”? Dlatego wspólnie postanowiliśmy stworzyć długofalowy Plan Rozwoju naszej miejscowości o nazwie „ISKRA”. Ma on na celu pobudzić i zjednoczyć naszych mieszkańców do aktywnego działania.



3). PRZYSZŁOŚĆ

Na terenie Jemnej posiadamy spory budynek, który kiedyś pełnił rolę gospody wraz z noclegami. W nim znajduje się duża sala wraz z zapleczem gospodarczym posiadającym stałe łącze internetowe i komputer często wykorzystywane przez młodzież. Całość służy do organizowania licznych uroczystości, konkursów i pokazów. Obok jest remiza strażacka działającej po dziś dzień OSP oraz plac do zagospodarowania.

1)

Wyremontowanie budynku pozwoli na możliwość organizowania różnych uroczystości i spotkań oraz w przyszłości małymi krokami przywracać świetność naszej miejscowości.

2)

Na placu znajdującym się w centrum wioski powinien powstać plac zabaw dla dzieci i skatepark, gdyż nie posiadamy do tej pory bezpiecznego miejsca do zabaw dla naszych pociech oraz przystanek autobusowy.

3)

W naszych zasobach posiadamy także boisko sportowe z przyległymi do niego terenami pozwalającymi na rozbudowę infrastruktury sportowej, co pozwoliłoby na promowanie zdrowego stylu życia nie tylko naszych mieszkańców oraz organizowanie imprez plenerowych.

4)

W związku z wzrostem świadomości turystyki aktywnej ludności naszego kraju znaczny wpływ na nasz rozwój powinno mieć wyznaczenie tras turystyki rowerowej z okolicznych miast wraz z wybudowaniem miejsc postojowych, co w perspektywie pozwoli na ściągnięcie turystów także do okolicznych miejscowości.

5)

Renowacja oraz oznaczenie pomników znajdujących się w naszej wiosce.

6)

Program promocji naszej gminy oraz miejscowości zawierający w sobie: tablice informacyjne; ulotki reklamowo-informacyjne, promowanie walorów turystycznych i wypoczynkowych całego regionu przy pomocy mediów elektronicznych.

Coraz większa liczba ludności z miast i miasteczek pragnie wypoczywać z dala od zgiełku i swoich miejsc zamieszkania, co pozwala stawiać tezę, że pojawia się szansa na rozwój miejscowości podobnych do naszej wioski i nie wolno pozwolić, aby taka możliwość została zaprzepaszczone. Obecnie sporym zainteresowaniem cieszą się wszelkie imprezy plenerowe organizowane w małych wioskach i choć wymagają one dużego zaangażowania to jednak procentują w przyszłości znacznym rozwojem danego regionu.

4). Cel projektu „PRZY-JEMNA”

Projekt pozwoli wypromować na szerokim terenie nie tylko naszą miejscowość, ale także całą gminę i okolicę. Realizacja strategii rozwoju znacznie poprawi możliwość doksztalcenia i szkolenia mieszkańców. W znacznym stopniu umożliwi organizację imprez kulturowych jak i wypoczynku aktywnego. Stworzy zaplecze pozwalające na rozwój i wskaże jego kierunek. Ma za zadanie poprawić sytuację materialną oraz świadomość społeczną mieszkańców.

Opis oraz czas trwania projektu

Przewidywany czas realizacji wynosi 3 lata. Dopuszcza jednak odstępstwa spowodowane czynnikami zewnętrznymi.

W ramach planu odnowy „PRZY-JEMNA” należy uwzględnić:

- Remont dachu świetlicy wiejskiej
- Uzyskanie dodatkowych pomieszczeń w budynku
- Ocieplenie oraz instalacja grzewcza w budynku
- Remont elewacji wewnętrznej budynku
- Remont pokrycia podłogi
- Wymiana i ewentualny zakup sprzętu kuchennego
- Nowa elewacja zewnętrzna budynku
- Zakup sprzętu nagłaśniającego
- Wyposażenie kawiarenki internetowej w nowy sprzęt
- Odbudowa miejscowego boiska
- Budowa infrastruktury sportowej
- Wyznaczenie oraz budowa obiektów turystyki aktywnej
- Budowa placu zabaw wraz z skateparkiem
- Przebudowa placu w centrum połączona z budową przystanku autobusowego
- Renowacja miejscowych pomników
- Program promocji walorów turystycznych miejscowości i gminy

5). Beneficjenci projektu

Beneficjentami projektu są mieszkańcy miejscowości oraz gminy.

6). Oczekiwany rezultat

Zagospodarowanie czasu mieszkańców
Organizacja imprez okolicznościowych
Napływ turystów
Możliwość aktywnego wypoczynku
Poprawa sytuacji materialnej mieszkańców
Wzmocnienie świadomości społecznej
Zwiększenie możliwości kształcenia
Propagowanie aktywnego stylu życia

7). Analiza S.W.O.T.

7a MOCNE STRONY

- Dogodne położenie geograficzne w sąsiedztwie licznych tras turystycznych
- Bardzo wysokie walory krajobrazowe naszej miejscowości i okolicy
- Spora ilość zabytków w odległościach pozwalających na traktowanie Jemnej jako punkt wypadowy lub postojowy w czasie wypoczynku
- Brak przemysłu oraz typowo wiejska zabudowa gospodarcza
- Bliskość ośrodków miejskich (Ząbkowice Śląskie; Bielawa; Dzierżoniów)
- Nie odkryte jak do tej pory walory turystyczne
- Kompleksy leśne w najbliższej okolicy
- Możliwość obcowania z przedstawicielami flory i fauny w ich naturalnym środowisku
- Kapitał ludzki mieszkańców miejscowości
- Zaangażowanie społeczności lokalnej w działalność na rzecz wsi
- Współpraca Rady Sołeckiej z władzami gminy

7b SŁABE STRONY

- Całkowity brak infrastruktury rekreacyjno-wypoczynkowej
- Brak oznaczonych tras turystycznych
- Słabe zaplecze kulturalne
- Brak zabezpieczenia i opieki nad obiektami zabytkowymi
- Bardzo słaba informacja zewnętrzna na temat naszej miejscowości

7c SZANSE

- Rozwój funkcji turystyczno-wypoczynkowej miejscowości i okolicy
- Propagowanie zmiany stylu wypoczynku z pasywnego na aktywny
- Wzrost zatrudnienia oraz dochodów mieszkańców całej gminy
- Możliwości wykorzystania funduszy strukturalnych
- Budowa infrastruktury rekreacyjno-wypoczynkowej
- Budowa obiektów sportowych
- Wzrost świadomości pro-zdrowotnej społeczeństwa

7d ZAGROŻENIA

- Odływ miejscowej młodzieży
- Brak środków na rozwój podstawowej infrastruktury
- Bardzo zły stan techniczny obiektów kulturalnych

8). Sytuacja Sołectwa

Wieś

8a Jaka jest ?

Przede wszystkim otwarta na zmiany, które zachodzą. Powraca do tras turystycznych, czego świadectwem jest duży napływ zwiedzających w okresie letnim. Tereny leśne oraz w pełni zorganizowana infrastruktura dla myśliwych sprzyja promowaniu przez gości walorów turystycznych naszej miejscowości jak i całej okolicy nie tylko na terenie kraju, ale w znacznym stopniu poza jego granicami. Często także mają miejsce wizyty byłych mieszkańców całej okolicy obecnie mieszkających w Niemczech.

8b Funkcja:

Jemna jest ostoja spokoju i zapomnienia o troskach dnia codziennego. Z dala od zgiełku miast można wypocząć i zrelaksować się w pełni tego słowa znaczeniu. Stare budynki oraz typ zabudowy ukazuje historię i dziedzictwo kulturowe całego regionu. Pozwala na zapoznanie się z trudną historią tych ziem.

8c Mieszkańcy:

Mieszkańcy na dzień dzisiejszy to w znacznym stopniu ludność napływowa po okresie II Wojny Światowej oraz ich potomkowie. Niestety, ale spora grupa osób posiada bardzo niskie kwalifikacje zawodowe jednak młodzież ubiega się o wyższe wykształcenie. Atutem są osoby posiadające doświadczenie oraz wykształcenie kierunkowe związane z usługami turystycznymi oraz rozrywką i sztuką: hotelarstwo; muzyka; malarstwo fotografika.

Część mieszkańców poszukuje dodatkowych źródeł dochodu emigrując czasowo za granicę naszego kraju. Jest także kilka osób prowadzących działalność usługowo-handlową.

8d Zaangażowanie:

Miejscowa Rada Sołeczka oraz Ochotnicza Straż Pożarna błyskawicznie reaguje w momencie zagrożenie jak i trudnych sytuacji życiowych mieszkańców wioski. Nikt nigdy nie pozostaje sam ze swoimi problemami. Imprezy świąteczne przygotowane przez miejscowe gospodynie przynoszą chlubę i dumę naszemu sołectwu.

8e Problemy i ich rozwiązywanie:

Mieszkańcy zwracają baczna uwagę na problemy sąsiadów i nie pozostawiają ich samym sobie. W razie potrzeby reaguje znaczna część mieszkańców. W pewnych sytuacjach pomocy udziela miejscowa Ochotnicza Straż Pożarna oraz reaguje Rada Sołecka. Zawsze można liczyć na pomoc Radnych naszej miejscowości. Wszystkie organy doskonale za sobą współpracują.

8f Wygląd miejscowości:

Długość 1,2 km; zabudowa zwarta szeregowa z przewagą typu gospodarczego; śladowa ilość nowych budynków; zwiększa się świadomość społeczna związana z estetyką i dbałością o zabudowę, co pozwala stale podnosić walory estetyczne terenów miejscowości.

8g Stan otoczenia i środowiska:

Ze względu na bardzo niski poziom rekultywacji gruntów w okolicy naszej miejscowości można obcować z czystym i nie zdegradowanym środowiskiem oraz spotkać wiele unikalnych gatunków flory i fauny. Mamy też ujęcie wody pitnej wraz z nowym wodociągiem pozwalający na wspomaganie dostaw wody do sąsiednich miejscowości. W pobliżu znajdują się zbiorniki wodne wraz z zabudową wypoczynkową. Na całej długości Jemnej mamy do czynienia z zabytkową architekturą oraz budownictwem: pomniki; domy mieszkalne; zabudowania gospodarcze; leśniczówka.

8h Rolnictwo:

Hodowla urozmaicona nastawiona na produkcję trzody chlewnej oraz bydła mięsnego i ogólnoużytkowego. Brak uprawy ogrodniczo-warzywnej. Ze względu na warunki glebowe dominującą rolę odgrywa areał przeznaczony pod produkcję zbóż oraz ziemniaka konsumpcyjnego. W formie czynnej pozostało około 10 gospodarstw, 2 gospodarstwa prowadzą działalność agroturystyczną.

8i Komunikacja:

Korzystne położenie w pasie przygranicznym oraz niedalekiej odległości od miast. Gęsta infrastruktura sieci dróg łączących poszczególne miejscowości gminy i powiaty. Znaczna ilość traktów leśnych i rolnych pozwalająca w pełni wykorzystać walory rekreacyjne okolicy.

LP	ZADANIA	UZASADNIENIE
1	Kompleksowy remont świetlicy	Zadanie planowane w celu rozwoju życia kulturowego mieszkańców
2	Przebudowa placu w centrum połączona z przebudową przystanku autobusowego	Bezpieczne poruszanie się dzieci młodzieży i ludzi starszych, schronienie przed zjawiskami pogodowymi
3	Zagospodarowanie boiska oraz terenu przyległego. Budowa placu zabaw oraz alejki	Boisko będzie miejscem reprezentacyjnym naszej wsi. Aleja czereśniowa pozwoli na obcowanie z przyrodą
4	Renowacja pomników	Wszystkie zadania planowane są w celu prawidłowego funkcjonowania społeczności wiejskiej, rozwoju kulturowego i sportowego.

9} Planowane zadania inwestycyjne

CZĘŚĆ PROJEKTOWA

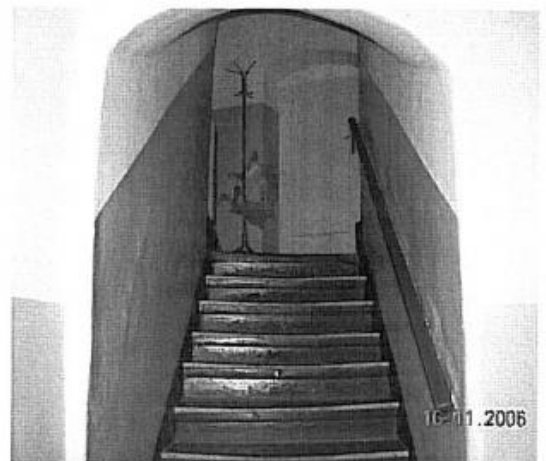
REMONT ŚWIETLICY

1 CELE

Rozwijanie życia kulturowego mieszkańców, możliwość do organizowania imprez okolicznościowych. Stworzenie centrum kulturowego, które pozwoli rozijać się młodzieży i zagospodarowanie wolnego czasu. Rozwijanie zainteresowań i realizacja ambicji. Integracja lokalnej społeczności.

2 PRZEZNACZENIE

Możliwość organizowania imprez okolicznościowych (festyny, przyjęcia, wesela). Zagospodarowanie czasu wolnego młodzieży integracja społeczeństwa lokalnego.



Ogólne szacowanie kosztów remontu świetlicy

Remont dachu	50000zł
Odnowienie sufitu	6000zł
Cyklinowanie parkietu-lakierowanie 169m2	7000zł
Malowanie ścian	1500zł
Wyposażenie zaplecza kuchennego - kuchenka elektryczno gazowa - patelnia elektryczna - meble kuchenne - zmywarka -duży zlewozmywak - garnki - szampanówki - podgrzewacz wody - stół kuchenny	20000zł
Remont toalet - zakup dwóch muszli - kafelki - umywalka - lustro - suszarka	5000zł
Remont klatki schodowej	8000zł
Zakup sprzętu nagłaśniającego	4000zł
Zakup drzwi i okien - drzwi 4 szt. - okna 12 szt.	35000zł
Remont elewacji zewnętrznej	15000zł
Wygospodarowanie dodatkowych pomieszczeń	20000zł
Zakup drzwi garażowych OSP	8000zł
Zakup kostki betonowej	9000zł
	RAZEM
	188500zł

Charakter projektu	Wkład
Remont świetlicy	188500zł w tym 20% środków U.G. Stoszowice Praca społeczna mieszkańców 600godz - wykonanie prac przygotowawczych -malowanie ścian, pomieszczeń -wykonanie prac porządkowych

**Remont
świetlicy
Nowe**

pokrycie dachowe nowe sufity w świetlicy remont kuchni i klatki schodowej

PROBLEM

Budynek świetlicy wiejskiej znajduje się w bardzo złym stanie technicznym. Brak inwestycji może spowodować zawaleniem starego pokrycia dachowego.

Kluczowo ważne			
Bardzo ważne			///////
Ważne			
Ocena projektu	Zagrożony	Stabilny	Pewny

CEL

Bezpieczny budynek i nowy wizerunek wsi.

Beneficjenci

Mieszkańcy wsi Jemnej

HARMONOGRAM REALIZACJI

*Rozpoczęcie inwestycji – 2009 r.

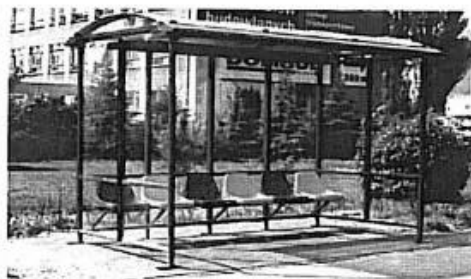
*Zakończenie inwestycji - 2014r.

Przebudowa placu w centrum połączona z budową przystanku autobusowego

1 CELE

Możliwość bezpiecznego poruszania się dzieci, młodzieży, ludzi starszych schronienie przed zjawiskami pogodowymi, możliwość odpoczynku.

HARMONOGRAM



Charakter projektu	Wkład
Przystanek autobusowy	15000zł w tym 20% środków U.G.Stoszowice

Zadania	2010
Przystanek autobusowy	http://www.tago.pl/wiat.htm
Tablice informacyjne Ławki	3000zł

Kluczowo ważne			
Bardzo ważne			///////
Ważne			
Ocena projektu	Zagrożony	Stabilny	Pewny

PROBLEM

Zły stan techniczny przystanku. Złe oznaczenie terenu w miejscowości, brak chodników, koszy na śmieci, tablic informacyjnych, ławek.

CEL

*oszacowanie kosztów związanych z zakupem i zamontowaniem nowego przystanku ułożenie kostki brukowej w centrum miejscowości

* zakup tablic ławek koszy na śmieci

*zwiększenie bezpieczeństwa dla odbywającego się ruchu mieszkańców, poprawa wizerunku wsi

Beneficjenci

Mieszkańcy wsi i osoby uczestniczące w ruchu

HARMONOGRAM REALIZACJI

Rozpoczęcie inwestycji – 2010r lipiec

Zakończenie inwestycji – 2011 czerwiec

BOISKO SPORTOWE I PLAC ZABAW

CELE

Zagospodarowanie boiska będzie miejscem reprezentacyjnym naszej wsi na którym odbywać się będą imprezy towarzyskie kulturalne dostępność ławek, grilla, stołów placu zabaw dla dzieci zachęci mieszkańców do różnorodnych przedsięwzięć

SZACUNKOWE KOSZTY

W ramach projektu przewiduje się:

-wybudowanie wiaty zadaszanej	5000zł
- wybetonowanie miejsca do tanceria	2500zł
- zrobienie stołów i ławek	2000zł
- zrobienie grilla	500 zł
- wykonanie oświetlenia placu	10000zł
- wykonanie miejsca do siatkówki	2000zł
- ogrodzenie terenu	4000zł
- utworzenie parkingu	5000zł
- plac zabaw	15000zł
- bramki	1000zł

RAZEM: 47000zł

SPORT I KULTURA

Budowa miejsca aktywnej rekreacji, projekt realizowany na gruncie należącym do gminy Stoszowice

- Wykonanie wiaty zadaszanej
- Wybetonowanie miejsca tańca
- Zakup stołów, ławek zrobienie grilla
- Wykonanie oświetlenia placu
- Wykonanie boiska do gry w piłkę siatkową

Kluczowo ważne			
Bardzo ważne			////////
Ważne			
Ocena projektu	Zagrożony	Stabilny	Pewny

- Ogrodzenie terenu
- Utworzenie parkingu
- Plac zabaw dla dzieci
- Bramki

DIAGRAM OCENY ZESPOŁOWEJ

PROBLEM

Problem

Jednym z podstawowych problemów jest stan zdrowia dzisiejszej młodzieży, jej niski poziom sprawności fizycznej i brak równych szans dostępu do sportu. Sport jest istotnym elementem w rozwoju każdego człowieka, a młodzież z naszej miejscowości wykazuje duże zainteresowanie w tym kierunku, o czym bynajmniej świadczą ich osiągnięcia w dziedzinie sportu i przynależność do okolicznych drużyn. Brak jest jednak w naszej miejscowości odpowiedniego miejsca do jego uprawiania, a ograniczony dostęp do rozrywek i atrakcji często znajduje negatywne odbicie w sposobie spędzania wolnego czasu, poprzez sięganie po alkohol, co rodzi groźne patologie. Nasza miejscowość cieszy się również dość wysokim wskaźnikiem liczby młodzieży i dzieci, który wynosi prawie połowę liczby ludności wsi.

CEL

Miejsce reprezentacyjne wsi. Odpoczynek rekreacja i sport.
Wzbogacenie wolnego czasu dla dzieci, poprawa wizerunku wsi, organizacja wiejskiej biesiady

CZAS TRWANIA PROJEKTU

- Projekt powinien być zrealizowany w ciągu trzech lat
- W ramach projektu należy przygotować teren z wyprofilowaniem gruntu

- Wykonanie warstwy trawnika, wysiew nasion trawy
- Zakup niezbędnych sprzętów i materiałów
- Oświetlenie placu, ogrodzenie placu
- Wyposażenie placu zabaw
- Zakup siatek piłek i potrzebnego sprzętu

Beneficjenci

Osoby które skorzystają z tego przedsięwzięcia to osoby młode i starsze z naszej miejscowości i terenów przyległych

REZULTAT

- Zapewnienie dogodnego miejsca do spędzania czasu
- Zapewnieni prawidłowego rozwoju fizycznego mieszkańców
- Zwiększenie estetyki i atrakcyjności otoczenia
- Poprawa wizerunku wsi
- Możliwość organizowania imprez

Uwagi:

Koszty zorganizowania placu zabaw i boiska sportowego dotyczą zakupu materiałów i wyposażenia. Wszystkie prace związane z rozplanowaniem terenu, ogrodzeniem, zasianiem trawy zostaną wykonane przez społeczność lokalną.

Mieszkańcy włączą się w likwidację dzikich wysypisk śmieci, dokonają wycinki samosiewek.

UTWORZENIE ALEI CZEREŚNIOWEJ (DEPTAK)

CELE

Zagospodarowanie drogi gminnej(ok. 2 km) w celu przetworzenia jej na deptak. Pozwoli to n bardzo bliskie obcowanie z przyrodą podczas spacerów w pełni tego słowa znaczeniu bez narażenia się na niebezpieczeństwa związane z poruszaniem się po innych drogach publicznych. Z pewnością będzie to doskonale miejsce na poprawę ducha i ciała jednocześnie.

SZACOWANE KOSZTY

Ilość sztuk	CENA ZA SZTUKE	CENA ZA ZASADZENIE I DRZEWKA	WARTOŚĆ

1	7 zł	10 zł	17 zł
800	5600 zł	8000 zł	13600 zł

HARMONOGRAM REALIZACJI 2015 r. marzec kwiecień



RENOWACJA POMNIKÓW



CELE

Rekonstrukcja zdewastowanego pomnika i przydrożnych krzyży wpłynie na zmianę kulturowego krajobrazu miejscowości. Przy wprowadzeniu stylowo nowoczesnego uzupełnienia budowli poprawią się jej walory estetyczne jak i historyczne które zainteresowałyby przejeżdżającego turystę.

SZACUNKOWE KOSZTY

W ramach projektu planuje się

- oczyszczenie kamienia pomnika z porośniętych grzybów i traw **200zł**
- odzyskanie nadruku na płycie kamiennej **500zł**
- ogrodzenie słupkami betonowymi z metalowym płotkiem 7m² **4000zł**
- zrobienie podejścia a z kostki brukowej 6m² **500zł**
- odmalowanie przydrożnych krzyży **100zł**

Kluczowo ważne			
Bardzo ważne			///////
Ważne			
Ocena projektu	Zagrożony	Stabilny	Pewny

**RAZEM
5300zł**

HARMOWOGRAM

Obejmuje 2 lata 2013-2014

Beneficjentami są mieszkańcy wsi

Charakter projektu	Wkład
Renowacja pomników	5300,00 zł w tym 20 % środków Urząd Gminy Stoszowice - praca mieszkańców

W wyniku analizy projektu zdecydowano o realizacji zadań w następującej kolejności:

HARMONOGRAM

Nr	Zadanie	2009 - 2015						
		2009	2010	2011	2012	2013	2014	2015
1	Kompleksowy remont świetlicy	x	x	x	x	x	x	
2	Przebudowa placu w centrum połączona z budową przystanku autobusowego		x	x				
3	Zagospodarowanie boiska oraz przyległego terenu					x	x	x
4	Budowa placu zabaw		x	x				
5	Aleja czereśniowa							x
6	Renowacja pomników					x	x	

PRZEWODNICZĄCY
J. Cendrowicz
 Janusz Cendrowicz