

Uchwała Nr VII/60/2008
Rady Gminy Stoszowice
z dnia 24 październik 2008 r.

w sprawie: zatwierdzenia Planu Odnowy Miejscowości Grodziszczce.

Na podstawie art. 18 ust. 2 pkt. 6 ustawy z dnia 08 marca 1990 r. o samorządzie gminnym (Dz.U. z 2001 r. Nr 142, poz. 1591 z późn. zm.) i § 10 ust. 2 pkt. 2 lit. b rozporządzenia Ministra Rolnictwa i Rozwoju Wsi z dnia 14 lutego 2008 r. w sprawie szczegółowych warunków i trybu przyznawania pomocy finansowej w ramach działania "Odnowa i rozwój wsi" objętego Programem Rozwoju Obszarów Wiejskich na lata 2007-2013 (Dz.U. z 2008 r. Nr 38, poz. 220) **Rada Gminy Stoszowice u c h w a l a** co następuje:

§ 1

Zatwierdza się Plan Odnowy Miejscowości Grodziszczce, stanowiący załącznik do niniejszej uchwały.

§ 2

Wykonanie uchwały powierza się Wójtowi Gminy Stoszowice.

§ 3

Uchwała wchodzi w życie z dniem podjęcia.

RADCA PRAWNY
Marek Ocicki

PRZEWODNICZĄCY
Rady Gminy
Janusz Cendrowicz
Janusz Cendrowicz

Uzasadnienie
do uchwały Nr VII/60/2008
Rady Gminy Stoszowice
z dnia 24 października 2008 r.

w sprawie: zatwierdzenia Planu Odnowy Miejscowości Grodziszczce.

Podjęcie uchwały w sprawie zatwierdzenia Planu Odnowy Miejscowości jest dokumentem, który wytycza rodzaje działań lokalnej społeczności na rzecz poprawy życia mieszkańców.

Jest również podstawą oraz wymaganym dokumentem do ubiegania się Gminy o środki unijne w ramach programu Rozwoju Obszarów Wiejskich.

Plan Odnowy Miejscowości Grodziszczce został przyjęty uchwałą Nr 1/2008 Zebrania Wiejskiego miejscowości Grodziszczce w dniu 08 października 2008r.

W związku z powyższym zasadne jest podjęcie niniejszej uchwały.

PRZEWODNICZĄCY
Rady Gminy
Janusz Cendrowicz
Janusz Cendrowicz

PLAN ODNOWY MIEJSCOWOŚCI GRODZISZCZE

WSTĘP

1. POŁOŻENIE

Gmina Stoszowice leży na granicy Sudetów i Przedgórze Sudeckiego. Warunki klimatyczne, urozmaicony krajobraz, walory lecznicze i dobre zagospodarowanie turystyczne z gęstą siecią znakowanych szlaków pieszych i ścieżek dydaktycznych, także historyczne i kulturowe walory tej ziemi sprawiają, że Sudety, a także Przedgórze Sudeckie są bardzo atrakcyjnym regionem turystycznym Polski. Liczne zabytkowe miasta i zespoły urbanistyczne, stare osadnictwo wiejskie, piękne parki i ogrody, tysiące zabytkowych obiektów architektonicznych, wśród nich kościoły, zamki i pałace, stare fortyfikacje i twierdze, podziemne fabryki zbrojeniowe w rejonie Głuszycy i Walimia - czynią ten region skarbnicą pamiątek historycznych.

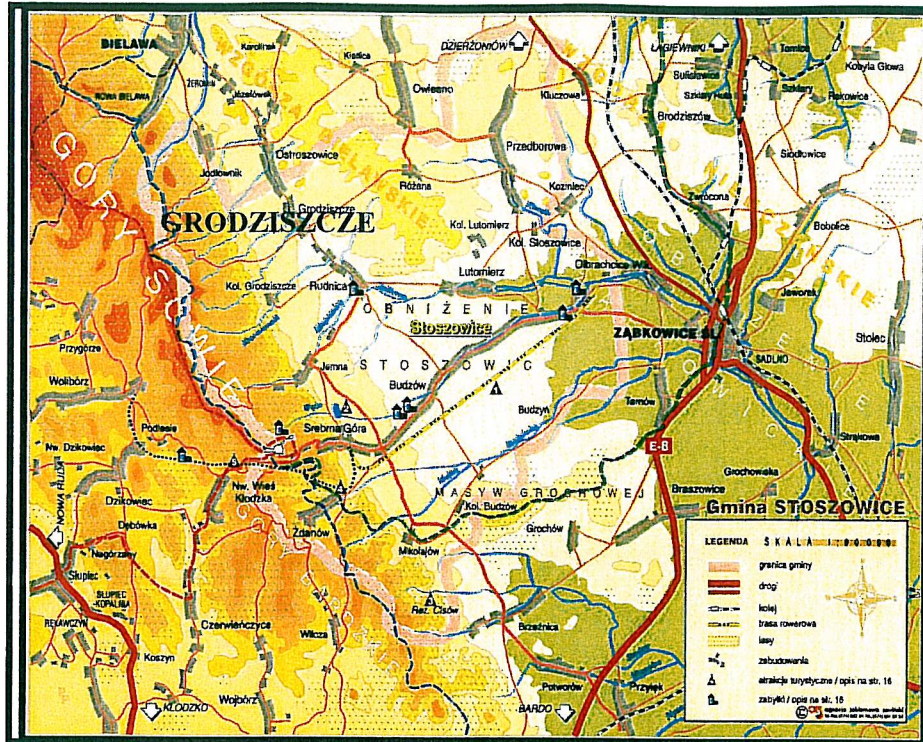
Położenie gminy na tle kraju i powiatu przedstawiają poniższe rysunki.



Rysunek 1. Powiat ząbkowicki

Gmina Stoszowice położona jest około 200 km od Pragi, 350 od Wiednia i Berlina, oraz około 400 od Warszawy. W pobliżu gminy przebiega krajowa ósemka, co czyni ją łatwo dostępną dla potencjalnych turystów. Z tego względu oraz głównie dzięki walorom krajobrazowym, potencjalnym kierunkiem rozwoju dla miejscowości z Gminy Stoszowice, w tym także dla Grodziszcz, jest szeroko rozumiana agroturystyka.

Grodziszcze położone jest przy drodze powiatowej Bielawa Ząbkowice Śląskie i jest jedną z jedenastu wsi w Gminie Stoszowice. To typowa miejscowość zabudowana w układzie ulicowym posiada zespół pałacowo – parkowy, oraz inne ciekawe obiekty architektoniczne i przyrodnicze. Lokalizację wsi na tle gminy przedstawia poniższa mapa.



Rysunek 2 Umiejscowienie wsi w regionie-teren gminy

2. DANE STATYSTYCZNE GRODZISZCZA:

- Powierzchnia 1920 km²
- Ludność: 505

DZIAŁAJĄCE ZAKŁADY I PLACÓWKI OŚWIATOWE:

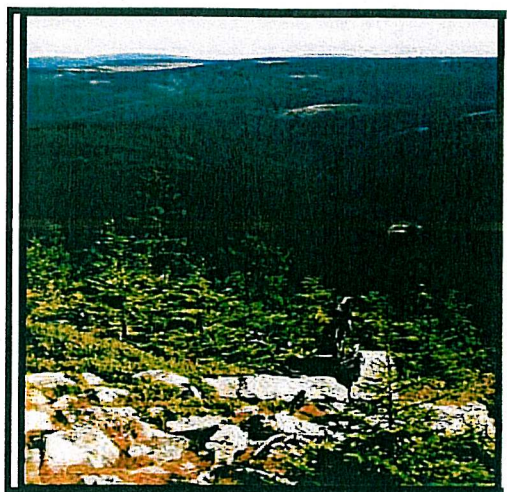
- Szkoła podstawowa
- Szkoła gimnazjalna
- Tartak
- Placówki handlowe
- Firmy związane z pozyskiwaniem drewna

WAŻNIEJSZE OBIEKTY:

- Świątlica wiejska
- Remiza strażacka
- Park (własność ARR)
- Zbiornik przeciwpożarowy
- Ruiny wieży obronnej
- Plac zabaw

3. STAN OBECNY

Miejscowość Grodziszcze jest typową wsią łańcuchową, położoną u stóp Gór Sowich. Wieś jest zaniedbana, brakuje infrastruktury, nie posiada wodociągu ani kanalizacji. Większość budynków jest w złym stanie technicznym i wymaga odnowienia. Wśród różnorodnej zabudowy w Grodziszczu można spotkać ciekawe obiekty. Znajduje się tam kościół (rok budowy ok. 1497), wewnątrz którego zachowała się ambona z XVII w.



Rysunek 3 Widok z wieży na Górze zamkowej

W obrębie wsi znajdują się ruiny wieży obronnej na Górze Zamkowej. Wieża położona jest na szczycie góry Zamkowej, około 1,5 kilometra na wschód od Przełęczy Woliborskiej w Górach Sowich. To ruiny wieży obronnej pochodzące jeszcze ze średniowiecza (może z czasów Bolka I). W powojennej literaturze krajoznawczej brak wzmianek na jej temat. Wieża ta figuruje jednak w kartotece Wojewódzkiego Konserwatora Zabytków Archeologicznych w Wałbrzychu. Była też zaznaczana na niemieckich mapach tego terenu. Ruina wieży o kształcie cylindrycznym, średnica zewnętrzna ok. 10,5 m, grubość muru ok. 1 m. Wysokość zachowanych murów wieży wynosi ok. 0,5 do 1,5 m. W środku wieży znajduje się wykuta w skale cysterna o głębokości ok. 4 m i średnicy 1 m. Ruiny są doskonale widoczne w terenie.

Kolejnym obiektem wartym uwagi jest zespół pałacowo-parkowy, znajdujący się niestety w bardzo złym stanie. Cenny zespół zieleni stanowi park, pierwotnie ogród dworski ukształtowany po pierwszej połowie XVIII wieku, przekształcony w połowie XIX wieku w park o charakterze romantycznym.

Na terenie parku znajdują się następujące pomniki przyrody:

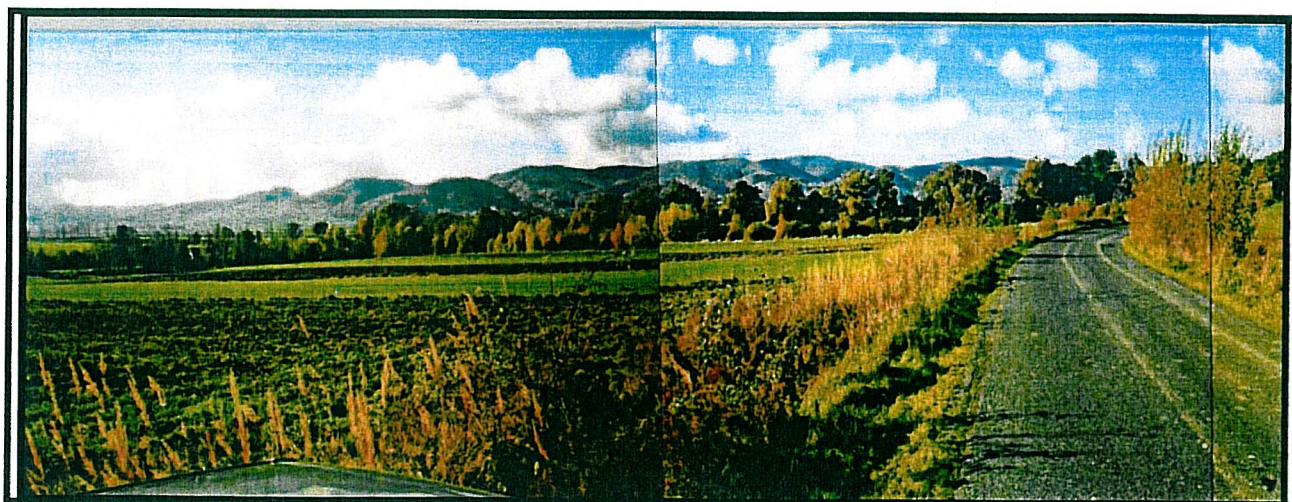
- Klon – jawor (wiek ok. 165 lat)
- Jesion wyniosły (ok. 170 lat)
- Dąb szypułkowy (ok. 165 lat)
- Lipa drobnolistna (ok. 215 lat).

Kluczowym miejscem dla funkcjonowania miejscowości jest świetlica wiejska. Budynek świetlicy jest zaniedbany i wymaga remontu. Ponadto we wsi brakuje chodników, które zwiększyłyby estetykę oraz poprawiłyby bezpieczeństwo mieszkańców.

Budynek szkoły to również potencjał rozwoju wsi Grodziszczce. Obecnie szkoła prowadzone jest przez stowarzyszenie, działa w niej przedszkole, szkoła podstawowa i gimnazjum. Obok szkoły znajduje się budynek, który został przebudowany na salę wielofunkcyjną, z której przede wszystkim korzysta miejscowa społeczność. Odbywają się tutaj spotkania, prezentacje, zawody, w tym również sportowe. Ponadto w przebudowanej sali prowadzone są zajęcia kółka teatralnego oraz lekcje śpiewu i tańca, a także działania promujące aktywną formę wypoczynku i spędzania wolnego czasu, które to zajęcia mają kluczowe znaczenie dla pogłębienia spójności społecznej mieszkańców Grodziszczca.

Zrealizowanie wyżej opisanych zadań stworzy mieszkańcom warunki do rozwoju, oraz poprawi ich warunki bytowe. Niewątpliwie ich realizacja przyczyni się do poprawy estetyki miejscowości, co w perspektywie umożliwi wykorzystanie walorów przyrodniczych w celach turystycznych, a nie jedynie rolniczych.

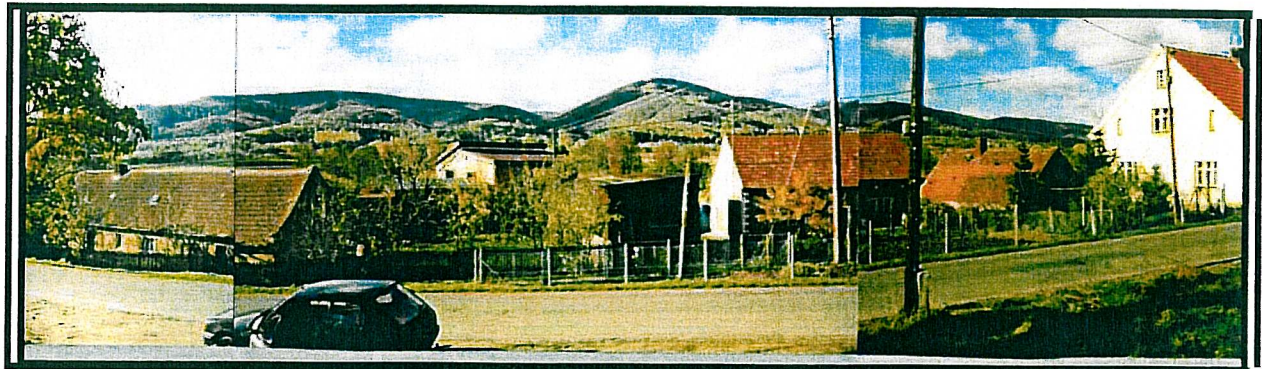
Okolice wsi są malownicze, co predysponuje ją do rozwijania funkcji turystycznej. Poniżej widok na Góry Sowie.



Rysunek 4 Okolice Grodziszczca



Rysunek 5 Widok na Góry Sowie.



Rysunek 6 Zabudowania wsi Grodziszczce na tle Gór Sowich

Dodatkowo o atrakcyjności wsi świadczy duża liczba zabytków architektury. Mimo iż większość z nich jest mocno zaniedbana bądź wręcz zdewastowana, stanowią one potencjalny atut. W przypadku ich odrestaurowania, Grodziszczce ma będzie jedną z najładniejszych wsi w okolicy.

WYKAZ ZABYTKÓW ARCHITEKTURY I BUDOWNICTWA GRODZISZCZE

Obiekt	Adres	Wiek	Nr rejestru
Kościół fil. P.w. MB Częstochowskiej		1497, 1775	1838 z 08.10.1966
• Mur ogrodzenia Kościoła		2 poł. XVIII	
Zespół dworski			
• Dwór ob. ruina		XVII, 2 poł. XIX	
• Ogrodzenie przy pałacu		2 poł. XIX	
• Wieża mieszkalna	Za domem 11	ok. 1890	
• Oficyna mieszkalna	Nr 5 d	ok. 1880	
• Oficyna gospodarcza	Park pałacowy	XIX / XX	
• Oficyna gospodarcza – owczarnia		Ok. 1870	
• Spichlerz		2 poł. XIX	
• Mur ogrodzenia parku		ok. 1870	
		2 poł. XIX	
		pocz. XIX	
Park	Park		854/WI z 18.09.1981
Inne	wieża mieszkalna, za domem nr 11		
Leśniczówka	Nr 1	pocz. XX	
Zespół mieszkalno-gospodarczy			
• Dom mieszkalny	Nr 2	k. XIX	
• Obora	Nr 2	k. XIX	
• Stodoła	Nr 2	k. XIX	
Dom mieszkalny – obecnie sklep	Nr 9	k. XIX	
Dom mieszkalny	Nr 14	ok. 1870	
Dom mieszkalny	Nr 15	ok. 1880	
Dom mieszkalny wraz z bramą	Nr 19	ok. Poł. XIX	
Dom mieszkalny	Nr 20	ok. Poł. XIX	
Dom mieszkalny	Nr 21	ok. 1890	
Dom mieszkalny	Nr 23	k. XIX	
Dom mieszkalny	Nr 70	k. XIX	
Dom mieszkalny	Nr 77	ok. 1880	
Dom mieszkalny	Nr 80	k. XIX	
Dom mieszkalny	Nr 83	k. XIX	

Wojewódzki Oddział Służby ochrony Zabytków we Wrocławiu, Delegatura w Wałbrzychu. Wykaz zabytków architektury i budownictwa w sołectwie Grodziszczce.

4. FUNKCJE MIEJSCOWOŚCI

- a) Funkcja dominująca: rolnicza, mieszkaniowa
- b) Funkcja przeważająca: turystyczno – rekreacyjno - wypoczynkowa ze wskazaniem na rozwój agroturystyki

PROPONOWANE KIERUNKI DZIAŁANIA:

- Rolnictwo ekologiczne związane z rozwojem funkcji turystyczno-rekreacyjno-wypoczynkowej
- Zabudowa letniskowa na terenie kolonii Grodziszcze
- Działalność preferująca agroturystykę
- Wykorzystanie obszarów rolniczych dla celów turystycznych i wypoczynkowych bezpośrednio powiązanych z takimi formami rekreacji jak: łowiectwo, wędkarstwo, jeździectwo
- Wykorzystanie potoków górskich jako atrakcji turystycznych po odpowiednim ich zagospodarowaniu
- Dążenie do poprawy estetyki krajobrazu
- Ochrona konserwatorska zespołu parkowo-pałacowego, prowadzenie na jego terenie działań związanych z rozwojem turystyki

5. ANALIZA S.W.O.T

MOCNE STRONY

- Dogodne położenie, blisko ośrodków miejskich (Bielawa, Dzierżoniów, Pieszyc, Ząbkowice Śl.)
- Dobrze rozbudowana sieć połączeń komunikacyjnych
- Duże walory turystyczne (położenie u podnóża Gór Sowich)
- Istnienie placówek oświatowych
- Zaangażowanie społeczności lokalnej w działalność na rzecz wsi
- Duża liczna osób zawodowo czynnych
- Dobra współpraca Rady Sołeckiej z władzami gminy

SŁABE STRONY

- Brak infrastruktury (woda, kanalizacja)
- Słabe zaplecze kulturalne
- Zdegradowany układ przestrzenny
- Brak zabezpieczenia i opieki nad obiektami zabytkowymi

SZANSE

- Rozwój funkcji turystyczno-rolniczej
- Położenie na „szlaku” Srebrna Góra – Bielawa
- Wzrost dochodów mieszkańców związany z wstąpieniem do Unii Europejskiej
- Możliwości wykorzystania funduszy strukturalnych
- Realizacja programu e-vita

ZAGROŻENIA

- Odływ miejscowej młodzieży
- Brak środków na rozwój podstawowej infrastruktury

6. PLANOWANY ROZWÓJ MIEJSCOWOŚCI

- Rozwój agroturystyki
- Rozwój gospodarstw „ekologicznych”
- Budowa infrastruktury

7. CZĘŚĆ PROJEKTOWA

Wizja Rozwoju Sołectwa		
Priorytet 1		Priorytet 2
Rozwój infrastruktury		Rozwój funkcji turystycznej
Cel 1:	Cel 2:	Cel 1:
Poprawa życia mieszkańców	Usprawnienie gospodarki rolnej	Uatrakcyjnienie miejscowości
Projekty: 1. Budowa kolektora ściekowego 2. Budowa wodociągu 3. Remont drogi powiatowej 4. Budowa chodników 5. Budowa parkingu 1. Przebudowa systemu oświetlenia 2. Remont remizy strażackiej	Projekty: 1. Prace melioracyjne 2. Regulacja potoku 3. Odbudowa dróg transportu rolnego	Projekty: 1. Remont świetlicy 2. Budowa placu zabaw 3. Rewitalizacja parku 4. Utworzenie ścieżki rowerowej Bielawa –Srebrna Góra. 5. Rewitalizacja wieży „parkowej”

7.1 REMONT ŚWIETLICY

DIAGRAM OCENY ZESPOŁOWEJ

KLUCZOWO WAŻNY			
BARDZO WAŻNY			#####
WAŻNY			
<i>Ocena realizacji projektu</i>	ZAGROŻONY	STABILNY	PEWNY

PROBLEM

„Wieś bez świetlicy traci swoją tożsamość”

Podstawowy problem stanowi zdewastowany obiekt służący działalności kulturalnej – świetlica wiejska.

Istniejący budynek świetlicy służy mieszkańcom przede wszystkim do organizowania imprez lokalnych typu dożynki, dyskoteki, zabawy i spotkania wiejskie. Stanowi podstawową infrastrukturę społeczną w miejscowości.

Stan techniczny budynku nie pozwala na jego pełne wykorzystanie.

Główne elementy wymagających naprawy to:

- dach
- sala główna
- zaplecze kuchenne
- sanitariaty
- klatka schodowa

Mieszkańcy bez świetlicy o odpowiednim standardzie mają ograniczone możliwości spotkań, integracji, rozwijania więzi towarzyskich.

Remont świetlicy pozwoli z pełne wykorzystanie budynku, oraz potencjału mieszkańców Grodziszca.

CEL PROJEKTU

Cel ogólny

Przeprowadzenie remontu świetlicy wiejskiej.

Cele szczegółowe

Aktywizacja społeczna

Zapobieganie marginalizacji

Budowanie więzi lokalnych

Krzewienie tradycji i kultury

Otwarcie okna na świat – upowszechnienie technologii IT

CZAS TRWANIA I OPIS

Projekt powinien być zrealizowany w ciągu 1 roku.

W ramach projektu należy:

- dokonać remontu więźby dachowej
- przeprowadzić roboty dekarские
- wyremontować strop
- wymienić podłogę
- dokonać wymiany stolarki okiennej
- zaadaptować pomieszczenia na
 - bibliotekę
 - kawiarenkę internetową
- zakupić sprzęt nagłaśniający
- wyposażyć zaplecze kuchenne.

BENEFICJENCI

Dorośli mieszkańcy miejscowości

Przyjezdni

Młodzież

REZULTAT

- animacja działalności kulturalnej
- zagospodarowanie czasu wolnego młodzieży
- integracja społeczeństwa lokalnego.
- Budowanie więzi lokalnych
- Zapobieganie lokalnym patologiom (dzieci ulicy)

HARMONOGRAM

Zadania	ROK 2010											
	I	II	III	IV	V	VI	VII	VIII	IX	X	XI	XII
Wymiana więźby dachowej					-----	-----						
Prace dekarские						-----						
Ocena, rozliczenie projektu							-----					
Wymiana stropu							-----					
Wymiana podłogi								-----				
Wymiana stolarki									-----			
Adaptacja biblioteki										-----		
Adaptacja kawiarenki Internet.											-----	
Zakup wyposażenie												-----
Rozliczenie całkowite projektu												-----

WSKAŹNIK MONITORINGU

Charakter projektu	Wkład	Produkt	Rezultat	Oddziaływanie
Remont świetlicy, utworzenie kawiarenki internetowej, powstanie biblioteki,	280 tys. zł., w tym 20% środków U. G. Stoszowice, praca społeczności lokalnej – 500 godz.	Utworzenie centrum rozrywkowo-informacyjnego	Animacja życia kulturalnego, dostęp do sieci teleinformatycznej, integracja społeczności lokalnej.	Likwidacja problemu „dzieci ulicy”, likwidacja barier w dostępie do sieci internetowej.

OGÓLNE OSZACOWANIE KOSZTÓW

• Wieźba + prace dekarские+ prace budowlane	194.000
• Wymiana stolarki	15.000
• Strop	8.000
• Nagłośnienie	5.000
• Wyposażenie zapl. Kuchennego	25.000
• Wyposażenie kawiarenki Internet.	20.000
• Biblioteka	10.000
• Inne koszty	3.000
Razem	280000

ZAANGAŻOWANIE SPOŁECZNE

Po przeprowadzeniu konsultacji społecznych oraz wywiadów środowiskowych, prowadzonych przez lokalnych liderów uzyskano zapewnienie o wkładzie społecznym w przypadku realizacji inwestycji.

Podczas remontu przewiduje się w czynie społecznym:

- Wykonanie prac przygotowawczych
- Malowanie pomieszczeń
- Wykonanie prac porządkowych.

7.2 REKREACJA NA WSI - BUDOWA PLACU ZABAW I UATRAKCYJNIENIE STAREGO ZBIORNIKA P.POŻ

DIAGRAM OCENY ZESPOŁOWEJ

KLUCZOWO WAŻNY			
BARDZO WAŻNY			
WAŻNY			#####
<i>Ocena realizacji projektu</i>	ZAGROŻONY	STABILNY	PEWNY

PROBLEM

Brak w miejscowości wydzielonego placu do bezpiecznej zabawy, oraz spędzania wolnego czasu. Ponadto na terenie miejscowości brakuje miejsca gdzie można spędzić niedzielne popołudnie, bądź urządzić imprezę plenerową.

Dodatkowo problem dzieci ulicy, patologii społecznych i rodzinnych wynika między innymi z braku możliwości zagospodarowania czasu. W przypadku wsi dotyczy to głównie miejsca nie ma tu kin, parków, klubów, teatrów, a nawet placów zabaw. Młodzież głównie przesiaduje na przystankach, co nie jest zajęciem kreatywnym i nie wpływa pozytywnie na ich dalszy rozwój.

CEL

Cel podstawowy

Wyposażenie placu zabaw. Zagospodarowanie zdewastowanego zbiornika p.poż.

Cele szczegółowe

Zapobieganie marginalizacji

Stworzenie nowych możliwości spędzania czasu

Poprawienie wizerunku wsi

CZAS TRWANIA I OPIS

Projekt powinien być zrealizowany w ciągu 3 miesięcy.

W ramach projektu należy:

- zamontować zjeżdżalnię, ławki, stoły
- przygotować stałe miejsce na ognisko.
- oczyścić zbiornik
- ogrodzić teren
- wykonać pomosty
- zamontować ławki
- uporządkować teren
- zarybić zbiornik

BENEFICJENCI

Osobami, które skorzystają przy realizacji tego projektu będą głównie osoby młode, a także pozostali mieszkańcy miejscowości

REZULTAT

- poprawa bezpieczeństwa p.poż
- zapewnienie prawidłowego rozwoju fizycznego dzieci.
- zwiększenie estetyki otoczenia młodych ludzi.
- Poprawa wizerunku wsi w oczach mieszkańców i turystów

HARMONOGRAM

Zadania	ROK 2009											
	I	II	III	IV	V	VI	VII	VIII	IX	X	XI	XII
Przygotowanie i oczyszczenie terenu, pogłębienie zbiornika, zarybienie				-----	-----							
Budowa ogrodzenia					-----							
Montaż urządzeń						-----						
Przygotowanie placu pod ognisko						-----						
Rozliczenie całkowite projektu							-----					

WSKAŹNIK MONITORINGU

Plac zabaw	Wkład	Produkt	Rezultat	Oddziaływanie
Stworzenie miejsca bezpiecznej zabawy	praca społecznościi lokalnej – 100 godz.	Uporządkowany teren, miejsce bezpiecznej zabawy i wypoczynku dla dzieci.	Zagospodarowanie wolnego czasu dzieci, rozwój przez wspólną zabawę.	Po realizacji projektu ulica przestanie być miejscem zabawy, wzrośnie poziom bezpieczeństwa.
Zbiornik wodny	Wkład	Produkt	Rezultat	Oddziaływanie
Uporządkowanie zbiornika wodnego, stworzenie miejsca do wypoczynku.	U. G. Stoszowice, praca społecznościi lokalnej – 100 godz.	Zbiornik p/poż., miejsce wędkowania.	Poprawa bezpieczeństwa p/poż., wzrost estetyki, integracja społeczeństwa.	Regulacja cieklu wodnego, zwiększenie bezpieczeństwa, ochrona środowiska, poprawa infrastruktury agroturystycznej.

OGÓLNE OSZACOWANIE KOSZTÓW

• Przygotowanie terenu (drenarka, trawa)	3.500
• Ogrodzenie placu (materiał)	3.000
• Zakup sprzętu	10.500
• Przygotowanie placu pod ognisko	800
• Przygotowanie dokumentacji	1.500
• Czyszczenie stawu	4.000
• Budowa ogrodzenia	2.000
• Pomost	2.500
• Ławki	1.500
• Zarybienie stawu	2.000
Razem:	31.300

Projektami, których realizacja może mieć kluczowe znaczenie dla rozwoju miejscowości jest rewitalizacja parku i wieży jednakże ich realizacja jest uzależniona w dużej mierze od uregulowania własności gruntów. Obecnie teren należy do agencji własności rolnej skarbu państwa i w chwili obecnej jest dzierżawiona przez osobę prywatną. Wójt Gminy wystąpił do agencji o przekazanie terenu jednakże jest ono uwarunkowane zgodą obecnego dzierżawcy terenu. Do czasu jej uzyskania Gmina Stoszowice nie może dysponować tym gruntem, co za tym idzie nie może realizować projektu na tym terenie.

Będąc świadomi wagi, jaką ma dla Grodziszczka teren parku, w przypadku uzyskania prawa do dysponowania terenem gmina będzie kontynuowała starania mające na celu przywrócenie parkowi jego dawnej świetności

7.3 REWITALIZACJA PARKU I WIEŻY

DIAGRAM OCENY ZESPOŁOWEJ

KLUCZOWO WAŻNE			
BARDZO WAŻNE			
WAŻNE		#####	
<i>Ocena realizacji projektu</i>	ZAGROŻONE	STABILNE	PEWNE

PROBLEM

Zdewastowany teren parkowo - pałacowy.

Brak atrakcyjnych miejsc dla potencjalnych turystów. Mało ciekawych miejsc do spędzania wolnego czasu dla mieszkańców.

CEL

- Uporządkowanie terenu parku.
- Remont wieży widokowej.
- Stworzenie miejsca weekendowego wypoczynku dla mieszkańców Bielawy, Dzierżoniowa i Ząbkowic Śląskich.

CZAS TRWANIA I OPIS

Projekt powinien być zrealizowany w ciągu jednego roku.

W ramach projektu należy wykonać następujące zadania:

a) uporządkowanie parku

- inwentaryzacja starodrzewia
- wycinka samosiejek
- likwidacja dzikich wysypisk śmieci
- odbudowa zielonych tarasów
- wyczyszczenie zbiornika wodnego
- wykonanie pomostów
- zarybienie zbiornika
- wytyczenie traktów komunikacyjnych
- oświetlenie terenu
- budowa infrastruktury (ławki, kładki, stoły, place pod ognisko)
- odbudowa fontann

b) remont wieży

- uporządkowanie terenu
- remont dachu
- wykonanie schodów
- doprowadzenie mediów
- prace wykończeniowe

REZULTAT

- Uporządkowanie terenu wpisanego do rejestru zabytków
- Stworzenie atrakcyjnego obiektu wypoczynkowego

HARMONOGRAM

Zadania	ROK 2011											
	I	II	III	IV	V	VI	VII	VIII	IX	X	XI	XII
Inwentaryzacja starodrzewia			-----									
Wycinka			-----									
Likwidacja wysypisk śmieci				-----								
Odbudowa tarasów				-----								
Czyszczenie zbiornika					-----							
Pomosty							-----					
Zarybienie								-----				
Wytyczenie alei									-----			
Budowa infrastruktury										-----		
Oświetlenie											-----	
Fontanny												-----
Całkowite rozliczenie projektu												-----

WSKAŹNIK MONITORINGU

Charakter projektu	Wkład	Produkt	Rezultat	Oddziaływanie
Rewitalizacja parku i wieży.	Praca mieszkańców wsi 600 godz. Środki finansowe 250 tys. Dodatkowe środki: ochrona środowiska, konserwator zabytków – 100 tys.	Odnowiony i uporządkowany teren zabytkowego zespołu pałacowo – parkowego.	Utworzenie miejsca spotkań, stworzenie miejsca wypoczynku, rekreacji i poprawa estetyki.	Zwiększenie atrakcyjności terenu, stworzenie nowych miejsc pracy (2-3 etaty) i impuls do rozwoju agroturystyki.

OGÓLNE OSZACOWANIE KOSZTÓW

• Przygotowanie i oczyszczenie terenu	15.000
• Ogrodzenie placu (materiał)	10.000
• Zakup małej infrastruktury	150.000
• Przygotowanie dokumentacji	4.000
• Czyszczenie stawu	15.000
• Budowa ogrodzenia	2.000
• Pomost	4.000
• Ławki	5.000
• Zarybienie stawu	5.000
• Oświetlenie	25.000
• Zabezpieczenie ruin	115.000
Razem:	350.000

UWAGI

Wiele prac nie wymagających specjalistycznego przygotowania (wycinka, pomosty, prace porządkowe itp.) wykonane będą przez mieszkańców wsi.

7.4 BUDOWA PARKINGU

DIAGRAM OCENY ZESPOŁOWEJ

KLUCZOWO WAŻNE			
BARDZO WAŻNE		#####	
WAŻNE			
<i>Ocena realizacji projektu</i>	ZAGROŻONE	STABILNE	PEWNE

PROBLEM

Brak parkingu w centrum miejscowości.
Rozwój funkcji turystycznej wymaga infrastruktury, której w Grodziszczu brakuje.

CEL

Uporządkowanie zdewastowanego terenu, utworzenie miejsc parkingowych.

CZAS TRWANIA I OPIS

Projekt powinien być zrealizowany w ciągu 1 miesiąca.

W ramach projektu do zadań należy:

- wybrukowanie placu
- prace porządkowe

BENEFICJENCI

Mieszkańcy wsi i przyjezdni

REZULTAT

- Stworzenie utwardzonego parkingu.
- Poprawa estetyki wsi.

HARMONOGRAM

Zadania	ROK 2009											
	I	II	III	IV	V	VI	VII	VIII	IX	X	XI	XII
Parking					-----							
Prace porządkowe						-----						
Rozliczenie całkowite projektu						-----						

WSKAŹNIK MONITORINGU

Charakter projektu	Wkład	Produkt	Rezultat	Oddziaływanie
Wykonanie parkingu.	30 tys. zł., w tym 20% środków U. G. Stoszowice, praca społeczności lokalnej – 50 godz.	Parking, miejsce do imprez na wolnym powietrzu.	Utworzenie miejsc parkingowych, uporządkowanie terenu.	Zwiększenie atrakcyjności terenu, impuls do rozwoju agroturystyki.

OGÓLNE OSZACOWANIE KOSZTÓW

Okolo 30 tys.

UWAGI

Porządkowanie terenu – praca własna społeczności lokalnej

7.5 REMONT REMIZY STRAŻACKIEJ

DIAGRAM OCENY ZESPOŁOWEJ

KLUCZOWO WAŻNY			
BARDZO WAŻNY			
WAŻNY			#####
<i>Ocena realizacji projektu</i>	ZAGROŻONY	STABILNY	PEWNY

PROBLEM

Zły stan techniczny obiektu remizy strażackiej, wykonany remont pozwolił by na poprawę bezpieczeństwa przeciwpożarowego. W obiekcie tym powstało by nowoczesne centrum zarządzania kryzysowego z dostępem do szerokopasmowej sieci internetowej oprócz tego obiekt i teren na którym znajduje się remiza mógłby być wykorzystywany do organizowania imprez plenerowych w miejscowości brak jest takiego miejsca.

Pełna realizacja projektu remontu budynku przyczyni się bezpośrednio do poprawy bezpieczeństwa, jak również wzbogaci infrastrukturę kulturalną miejscowości, wpływając w ten sposób na wzrost jakości życia jej mieszkańców.

CEL PROJEKTU

Cel ogólny

Remont remizy strażackiej z uwzględnieniem stworzenia centrum zarządzania p-poż oraz przystosowania obiektu i terenu do organizowania imprez plenerowych

Cele szczegółowe

Stworzenie nowych możliwości spędzania czasu
Wzrost jakości życia mieszkańców wsi
Poprawienie wizerunku wsi
Aktywizacja społeczna
Budowanie więzi lokalnych
Zapobieganie marginalizacji

ZAŁOŻENIA PROJEKTOWE

Projekt obejmuje remont dachu wewnętrzną przebudowę pomieszczeni, wykonanie elewacji budynku oraz przystosowanie terenu do zajęć rekreacyjnych.

TERMIN REALIZACJI

Planowany termin rozpoczęcia inwestycji - marzec 2012 prognozowany termin
zakończenia inwestycji - czerwiec 2012

BENEFICJENCI

- Dorośli mieszkańcy miejscowości
- Dzieci i młodzież
- Przyjezdni

REZULTAT

- Powstanie nowych ofert programowych zapewniających m.in. kreatywne spędzanie wolnego czasu
- Stworzenie mieszkańcom Grodziszczu warunków do czynnego udziału w życiu społecznym swojej miejscowości
- Integracja społeczeństwa lokalnego
- Budowanie więzi lokalnych
- Promocja miejscowości

HARMONOGRAM

Zadania	ROK 2012											
	I	II	III	IV	V	VI	VII	VIII	IX	X	XI	XII
Roboty rozbiórkowe			XXX									
Elementy konstrukcyjne budynku				XXX								
Dach				XXX								
Stolarka otworowa				XXX								
Strop					XXX							
Drenaż terenu i izolacja przeciwwilgociowa ścian fundamentów					XXX							
Posadzka					XXX							
Instalacja sanitarna					XXX							
Elewacja					XXX							
Zadaszenie przy wejściu głównym					XXX							
Wyrównanie terenu					XXX							
Remont zaplecza					XXX							
Instalacja sanitarna					XXX							
Chodniki						XXX						
Montaż bram						XXX						
Instalacja elektryczna						XXX						
Instalacja sieci internetu						XXX						
Ogrodzenie						XXX						

WSKAŹNIK MONITORINGU

Charakter projektu	Wkład	Produkt	Rezultat	Oddziaływanie
Remont strażackiej remizy	100 tys. zł., w tym 15 tys. zł środków własnych Gminy Stoszowice,	Powstanie nowoczesne centrum zarządzania kryzysowego oraz miejsce zapewniające m.in. kreatywne spędzanie wolnego czasu	Poprawa bezpieczeństwa, animacja życia kulturalnego, integracja społeczności lokalnej.	Wzrost jakości życia mieszkańców

OGÓLNE OSZACOWANIE KOSZTÓW

Prace rozbiórkowe	3.000
Elementy konstrukcyjne budynku	3000
Dach	10000
Stolarka otworowa	2000
Strop	4000
Drenaż i izolacja przeciwwilgociowa ścian fundamentów	1000
Wyrównanie terenu	2000
Montaż bram	18000
Sieć oraz utworzenie centrum zarządzania	25000
Zadaszenie przy wejściu głównym	1000
Elewacja	4000
Remont zaplecza+ wyposażenie	9000
Instalacja sanitarna	3000
Chodniki	1000
Mała architektura	2000
Instalacja elektryczna	5000
Posadzki	3000
Ogrodzenie	4000
Razem	100000

7.6 ALEJA CZEREŚNIOWA

DIAGRAM OCENY ZESPOLONEJ

Kluczowo ważny			
Bardzo ważny			
Ważny			XXXXX
Ocena realizacji projektu	Zagrożony	Stabilny	Pewny

PROBLEM

Brak estetycznego zagospodarowania pobocza drogi gminnej

CEL PROJEKTU

-cel ogólny

zasadzenie drzew czereśni

-cel szczegółowy

Odtworzenie przedwojennych nasadzeń drzew owocowych w ciągach komunikacyjnych oraz poprawa estetyki terenu

BENEFICJENCI

Ogół mieszkańców miejscowości Grodziszcze

REZULTAT

Poprawa estetyki otoczenia możliwość bezpłatnego pozyskiwania owoców

HARMONOGRAM

Zadania	Rok 2014											
	I	II	III	IV	V	VI	VII	VIII	IX	X	XI	XII
Zakup sadzonek				X								
Prace porządkowe				X								
Zasadzenie drzewek				X								

OGÓLNE OSZACOWANIE KOSZTÓW

Zakup sadzonek	7200
Koszt przygotowania terenu i nasadzenia	9600
razem	16800

WSKAZNIK MONITORINGU

Charakter projektu	Wkład	Produkt	Rezultat	Oddziaływanie
Aleja czereśniowa	Koszty przygotowania terenu i zakupu sadzonek ok. 8800 pokryje UG koszty nasadzenia ok. 8000 wkład społeczności lokalnej	Aleja czereśniowa na odcinku ok. 2 km	Uporządkowanie terenu przy drodze gminnej na odcinku 2 km	Poprawa estetyki miejscowości ,

SPIS RYSUNKÓW

- Rys. 1** **Grodziszcze powiązania zewnętrzne**
- Rys. 2a** **Grodziszcze stan istniejący**
- Rys. 2b** **Grodziszcze stan istniejący**
- Rys. 2c** **Grodziszcze stan istniejący**
- Rys. 3a** **Grodziszcze zasoby kultury**
- Rys. 3b** **Grodziszcze zasoby kultury**
- Rys. 4** **Plan Rozwoju Miejscowości Grodziszcze**

PRZEWODNICZĄCY
Rady Gminy

Janusz Cendrowicz
Janusz Cendrowicz