

**Uchwała Nr VII/57/2008**  
**Rady Gminy Stoszowice**  
**z dnia 24 październik 2008 r.**

**w sprawie: zatwierdzenia Planu Odnowy Miejscowości Budzów.**

Na podstawie art. 18 ust. 2 pkt. 6 ustawy z dnia 08 marca 1990 r. o samorządzie gminnym (Dz.U. z 2001 r. Nr 142, poz. 1591 z późn. zm.) i § 10 ust. 2 pkt. 2 lit. b rozporządzenia Ministra Rolnictwa i Rozwoju Wsi z dnia 14 lutego 2008 r. w sprawie szczegółowych warunków i trybu przyznawania pomocy finansowej w ramach działania "Odnowa i rozwój wsi" objętego Programem Rozwoju Obszarów Wiejskich na lata 2007-2013 (Dz.U. z 2008 r. Nr 38, poz. 220) **Rada Gminy Stoszowice u c h w a l a** co następuje:

§ 1

Zatwierdza się Plan Odnowy Miejscowości Budzów, stanowiący załącznik do niniejszej uchwały.

§ 2

Wykonanie uchwały powierza się Wójtowi Gminy Stoszowice.

§ 3

Uchwała wchodzi w życie z dniem podjęcia.

RADCA PRAWNY  
Marek Ociepa

PRZEWODNICZĄCY  
Rady Gminy  
*Janusz Cendrowicz*  
**Janusz Cendrowicz**

**Uzasadnienie**  
**do uchwały Nr VII/57/2008**  
**Rady Gminy Stoszowice**  
**z dnia 24 października 2008 r.**

**w sprawie: zatwierdzenia Planu Odnowy Miejscowości Budzów.**

Podjęcie uchwały w sprawie zatwierdzenia Planu Odnowy Miejscowości jest dokumentem, który wytycza rodzaje działań lokalnej społeczności na rzecz poprawy życia mieszkańców.

Jest również podstawą oraz wymaganym dokumentem do ubiegania się Gminy o środki unijne w ramach programu Rozwoju Obszarów Wiejskich.

Plan Odnowy Miejscowości Budzów został przyjęty uchwałą Nr 1/2008 Zebrania Wiejskiego miejscowości Budzów w dniu 29 września 2008r.

W związku z powyższym zasadne jest podjęcie niniejszej uchwały.

*Janusz Cendrowicz*  
**PRZEWODNICZĄCY**  
**Rady Gminy**  
**Janusz Cendrowicz**

**RADA GMINY**  
Stoszowice

# **PLAN ODNOWY MIEJSCOWOŚCI BUDZÓW**



**Zaplanowali:**

**Elżbieta Wolnik  
Henryk Marciniak  
Jarosław Płonka  
członkowie Rady Sołeckiej**

**Budzów 2008**

**PRZEWODNICZĄCY**  
Rady Gminy  
**Janusz Cendrowicz**

## ***Spis treści***

1. Charakterystyka miejscowości .....	3
2. Inwentaryzacja zasobów.....	7
3. Ocena mocnych i słabych stron miejscowości.....	9
4. Opis planowanych zadań inwestycyjnych i przedsięwzięć aktywizujących społeczność lokalną. .....	10

# PLAN ODNOWY MIEJSCOWOŚCI BUDZÓW

## WSTĘP

### *1. Charakterystyka miejscowości*

#### **Położenie**

Większa część gminy położona jest w granicach przedsudeckiego obszaru Dolnego Śląska, od zachodu zamkniętego pasmem Gór Sowich i Bardzkich. Od północy teren gminy zamykają Wzgórza Bielawskie, które tworzą różnej wysokości (350 do 450m n.p.m.) pagórki porozdzielane obniżeniami i przełęczami, które nie stanowią wyraźnie zwartych masywów czy pasm.

Od południa obszar gminy zamknięty jest przez Masyw Grochowej, zwarty pagór twarżeliowy na przedpolu Gór Bardzkich z wyraźnym grzbieciem masywu (z najwyższym szczytem Brzeźnicą – 492 m n.p.m.) o przebiegu równoleżnikowym. Strome stoki podnoszą walory krajobrazowe okolicy.

W całości na terenie gminy znajduje się Obniżenie Stoszowic, stanowiące płaskie obniżenie pomiędzy wymienionymi Wzgórzami Bielawskimi a Masywem Grochowej. Obniżenie wznosi się nieznacznie w kierunku krawędzi Gór Sowich i Bardzkich, i jest rozcięte stosunkowo płytkimi dolinami cieków wodnych. Teren gminy obejmuje również część Gór Sowich i Bardzkich rozdzielonych Przełęczą Srebrną, i tworzących pasma o przeciętnej wysokości 630-825 m n.p.m. Są to góry charakteryzujące się wyraźnymi uskokami i stromymi zboczami przechodzącymi ku górze w szeroką wierzchowinę. Typowe są również stromościenne doliny potoków rozcinające stoki górskie. W obrębie Gór Bardzkich wyróżnia się ponadto mikroregion Kotliny Żdanowej, będącej kotlinowatym obniżeniem erozyjno-demudacyjnym związanym z mało odpornymi łupkami dewońskimi wśród skał gnejsowych.

Gmina Stoszowice położona jest na styku trzech powiatów: dzierzoniowskiego, kłodzkiego i ząbkowickiego. Leży na zachód od Ząbkowic Śląskich i na południe od Dzierżoniowa i bezpośrednio graniczy: od północy z gminami Dzierżoniów, Piława Górna, od wschodu z gminą Ząbkowice Śląskie, od zachodu z gminą Nowa Ruda, od południa z gminami Kłodzko i Bardo. Przez teren gminy przechodzi droga wojewódzka, droga nr 385 z Grodkowa do przejścia granicznego w Tłumaczowie przez Stoszowice, Budzów, Srebrną Górę, Gminę przecina ponadto kilka dróg powiatowych.

Duże obszary gminy Stoszowice wchodzi w skład wielkoobszarowego systemu obszarów chronionych, które tylko w byłym województwie wałbrzyskim zajmują około 33% powierzchni i obejmują całe pasmo Sudetów. W skład systemu wchodzi: Park Narodowy Gór Stołowych, cztery parki krajobrazowe: Książański Park Krajobrazowy, Śnieżnicki Park Krajobrazowy, Park Krajobrazowy Gór Sowich (znajdujący się częściowo na terenie gminy Stoszowice) i Ślęzański Park Krajobrazowy. Ponadto system obejmuje kilkanaście rezerwatów przyrody w tym jeden, Cisowa Góra, położony na terenie gminy.

Gmina Stoszowice leży na granicy Sudetów i Przedgórze Sudeckiego. Warunki klimatyczne, urozmaicony krajobraz, walory lecznicze i dobre zagospodarowanie turystyczne z gęstą siecią znakowanych szlaków pieszych i ścieżek dydaktycznych, także historyczne i kulturowe walory tej ziemi sprawiają, że Sudety, a także Przedgórze Sudeckie są bardzo atrakcyjnym regionem turystycznym Polski. Liczne zabytkowe miasta i zespoły urbanistyczne, stare osadnictwo wiejskie, piękne parki i ogrody, tysiące zabytkowych obiektów architektonicznych, wśród nich kościoły, zamki i pałace, stare fortyfikacje i twierdze, podziemne fabryki zbrojeniowe w rejonie Głuszycy i Walimia - czynią ten region skarbnicą pamiątek historycznych.

Położenie gminy na tle kraju i powiatu przedstawiają poniższe rysunki.



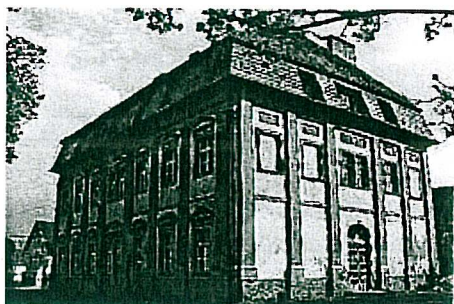
Rysunek 1. Powiat ząbkowicki

Gmina Stoszowice położona jest około 200km od Pragi, 350 od Wiednia i Berlina, oraz około 400 od Warszawy. W pobliżu gminy przebiega krajowa ósemka, co czyni ją łatwo dostępną dla potencjalnych turystów. Z tego względu oraz głównie dzięki walorom krajobrazowym, potencjalnym kierunkiem rozwoju dla miejscowości z Gminy Stoszowice, w tym także dla Budzowa, jest szeroko rozumiana agroturystyka.

**Budzów** to duża wieś położona w Obniżeniu Stoszowickim, wzmiankowana już w 1221 roku. W 1228 r. darowana została klasztorowi cystersów z Henrykowa przez księcia Henryka I Brodatego. Pomiędzy 1244 a 1254 rokiem zasiedlona przez sprowadzonych z Niemiec kolonistów. Wieś była wielokrotnie niszczone, między innymi podczas wojen husyckich i wojny 30-letniej. Została również spalona przez wojska Napoleona w roku 1807. W XIX wieku nastąpił tu rozwój tkactwa, które jednak wkrótce upadło na skutek konkurencji fabryk Bielawy i Dzierżoniowa.

Miejscowość zachowała swój pierwotny łańcuchowy charakter. Na jej terenie znajduje się kilka interesujących zabytków, do których zaliczyć można barokowy pałac z XVIII wieku, obecnie mieszczący Gimnazjum Publiczne, a także kościół Świętego Wawrzyńca z XV w., rozbudowany w XVIII w. Świątynia otoczona jest murem z krzyżem pokutnym, z wizerunkiem kuszy na powierzchni. Jest to jeden z kilku krzyży pokutnych znajdujących się na terenie sołectwa.

Ciekawym zabytkiem kultury technicznej jest piec wapienniczy położony u podnóża Gór Bardzkich, przy drodze do miejscowości Żdanów.



Pałac w Budzowie został wzniesiony zgodnie z barokowym duchem w XVIII w., później przebudowany w XIX w. Założenie jest murowane na planie rzutu prostokąta. Posiada dwie kondygnacje i kryte jest dachem czterospadowym.

W części wewnątrz zachowały się sklepienia kolebkowe z lunetami. Pałac jest utrzymywany w dobrym stanie, swoją siedzibę ma tutaj publiczne gimnazjum. Za pałacem rozciąga się park.

#### DANE STATYSTYCZNE WSI BUDZÓW:

Województwo	dolnośląskie
Powiat	ząbkowicki
Gmina	Stoszowice
Sołtys	Jarosław PŁONKA
Położenie	50° 35' 08" <b>N</b> 16° 41' 58" <b>E</b>
Liczba mieszkańców (ok. 1700) • liczba ludności	1100
Założyciel	Henryk Brodaty

### **DZIAŁAJĄCE ZAKŁADY I PLACÓWKI OŚWIATOWE:**

- Szkoła gimnazjalna
- Tartaki
- Placówki handlowe
- Ośrodek Zdrowia
- Bank Spółdzielczy
- Skład opału
- Zakład fryzjerski
- Stolarstwo
- Wyrób zniczy i lampionów nagrobkowych

### **WAŻNIEJSZE OBIEKTY:**

- Świetlica wiejska
- Remiza strażacka
- Park
- Pałac barokowy z XVIII wieku
- Kościół św. Wawrzyńca założony przez cystersów z Henrykowa
- Pomnik

## ***2. Inwentaryzacja zasobów***

### **STAN OBECNY**

Budzów to wieś o typowo rolniczym charakterze, ale na jej terenie funkcjonuje też kilka zakładów usługowych. W filii Biblioteki Publicznej znajduje się punkt dostępu do Internetu, w ramach gminnej sieci szerokopasmowej eVita.



*Rysunek 3 Wieś Budzów*



Okolice wsi są malownicze, co predysponuje ją do rozwijania funkcji turystycznej. Poniżej widok na Góry Sowie.



*Rysunek 2 Widok na Srebrną Górę*

Dodatkowo o atrakcyjności wsi świadczy duża liczba zabytków architektury. Mimo, iż większość z nich jest mocno zaniedbana bądź wręcz zdewastowana, stanowią one potencjalny atut. W przypadku ich odrestaurowania, Budzów będzie jedną z najładniejszych wsi w okolicy.



*Rysunek 5 Widok na Publiczne Gimnazjum w Budzowie*

## **FUNKCJE MIEJSCOWOŚCI**

- a) Funkcja dominująca: rolnicza, mieszkaniowa
- b) Funkcja przeważająca: turystyczno – rekreacyjno - wypoczynkowa ze wskazaniem na rozwój agroturystyki

### **PROPONOWANE KIERUNKI DZIAŁANIA:**

- Rolnictwo ekologiczne związane z rozwojem funkcji turystyczno-rekreacyjno - wypoczynkowej
- Działalność preferująca agroturystykę
- Wykorzystanie obszarów rolniczych dla celów turystycznych i wypoczynkowych bezpośrednio powiązanych z takimi formami rekreacji jak: łowiectwo, wędkarstwo, jeździectwo
- Dążenie do poprawy estetyki krajobrazu

### **3. Ocena mocnych i słabych stron miejscowości**

#### **ANALIZA S.W.O.T**

##### MOCNE STRONY

- Dogodne położenie, blisko ośrodków miejskich (Ząbkowice Śl., Biela-wa, Dzierżonów, Bardo Śląskie, Nowa Ruda, Kłodzko)
- Dobrze rozbudowana sieć połączeń komunikacyjnych
- Możliwości uprawiania różnych sportów – narciarstwo biegowe, turystyka rowerowa (ścieżka rowerowa)
- Duże walory turystyczne (położenie u podnóża Gór Sowich)
- Istnienie placówki oświatowej
- Ośrodek Zdrowia
- Zaangażowanie społeczności lokalnej w działalność na rzecz wsi
- Duża liczba osób zawodowo czynnych
- Dobra współpraca Rady Sołectkiej z władzami gminy

##### SŁABE STRONY

- Przestarzała sieć wodociągowa i brak kanalizacji
- Brak infrastruktury gazowej
- Słabe zaplecze kulturalne
- Ład przestrzenny nie zmieniony od cz. henrykowskich
- Brak zabezpieczenia i opieki nad obiektami zabytkowymi ze strony konserwatora zabytków

##### SZANSE

- Rozwój funkcji turystyczno-rolniczej
- Położenie na „szlaku” Ząbkowice Śląskie – Srebrna Góra
- Wzrost dochodów mieszkańców związany z wstąpieniem do Unii Europejskiej
- Możliwości wykorzystania funduszy strukturalnych
- Realizacja programu e-Vita
- Wykorzystanie sali sportowej przy gimnazjum

## ZAGROŻENIA

- Odływ miejscowej młodzieży w poszukiwaniu pracy
- Brak środków na rozwój podstawowej infrastruktury
- Starzejące się społeczeństwo w związku z odpływem młodzieży

## 4. Opis planowanych zadań inwestycyjnych i przedsięwzięć aktywizujących społeczność lokalną.

Wizja Rozwoju Sołectwa		
Priorytet 1		Priorytet 2
Rozwój infrastruktury		Rozwój funkcji turystycznej
Cel 1:	Cel 2:	Cel 1:
Poprawa życia mieszkańców	Usprawnienie gospodarki rolnej	Uatrakcyjnienie miejscowości
<b>Projekty:</b>  1. Budowa kolektora ściekowego 2. Remont drogi wojewódzkiej 3. Budowa chodników wraz z odwodnieniem drogi 4. Budowa placu manewrowo - parkingowego 5. Przebudowa systemu oświetlenia – zamontowanie 9 lamp ulicznych 6. Remont bocznych gminnych dojazdowych uliczek – nawierzchnia z tłucznią dł. 1 km 7. Remont nawierzchni drogi gminnej nr (uliczka) Budzów – Srebrna Góra	<b>Projekty:</b>  1. Prace melioracyjne 2. Odbudowa dróg transportu rolnego 3. Organizacja pomocy w tworzeniu wniosków ze środków funduszy strukturalnych.	<b>Projekty:</b>  1. Remont świetlicy 2. Budowa placu zabaw 3. Zrobienie alei czereśniowej przy drodze gminnej

Zrealizowanie opisanych zadań stworzy mieszkańcom warunki do rozwoju, oraz poprawi ich warunki bytowe. Niewątpliwie ich realizacja przyczyni się do poprawy estetyki miejscowości, co w perspektywie umożliwi wykorzystanie walorów przyrodniczych w celach turystycznych, a nie jedynie rolniczych.

## CZEŚĆ PROJEKTOWA

### REMONT ŚWIETLICY

#### DIAGRAM OCENY ZESPOŁOWEJ

KLUCZOWO WAŻNY			#####
BARDZO WAŻ- NY			
WAŻNY			
<i>Ocena realizacji projektu</i>	ZAGROŻONY	STABILNY	PEWNY

#### PROBLEM

„Wieś bez świetlicy traci swoją tożsamość”

Istniejący budynek świetlicy służy mieszkańcom przede wszystkim do organizowania imprez lokalnych typu dożynki, dyskoteki, zabawy i spotkania wiejskie. Stanowi podstawową infrastrukturę społeczną w miejscowości.

Stan techniczny budynku nie w pełni pozwala na jego pełne wykorzystanie.

Główne elementy wymagające naprawy to:

- biblioteka i kawiarenka internetowa
- sala główna
- zaplecze kuchenne
- klatka schodowa
- szatnia
- dach

Mieszkańcy bez świetlicy o odpowiednim standardzie mają ograniczone możliwości spotkań, integracji, rozwijania więzi towarzyskich.

Remont świetlicy pozwoli na pełne wykorzystanie budynku oraz potencjału mieszkańców Budzowa.

#### CEL PROJEKTU

*Cel ogólny*

- Przeprowadzenie remontu świetlicy wiejskiej.

### Cele szczegółowe

- Aktywizacja społeczna
- Budowanie więzi lokalnych
- Krzewienie tradycji i kultury
- Otwarcie okna na świat – upowszechnienie technologii IT

### CZAS TRWANIA I OPIS

Projekt powinien być zrealizowany w ciągu 1 roku.

W ramach projektu należy wykonać:

- BIBLIOTEKĘ I KAWIARENKĘ INTERNETOWĄ

L.p.	Nazwa towaru	Ilość	Cena jednostkowa	Wartość
1	Panele podłogowe	62 m <sup>2</sup>	63,00	3.906,00
2	Podwieszenie sufitu	62 m <sup>2</sup>	112,41,00	6.969,42
3	Przecierka ścian oraz dwukrotne malowanie	110 m <sup>2</sup>	27,05	2.975,50
4	Komputer	4	1.400,00	5.600,00
5	Monitor	4	680,00	2.720,00
6	Urządzenie wielofunkcyjne (drukarka, skaner)	1	1.480,00	1.480,00
7	Biurko pod komputer	4	250,00	1.000,00
8	Krzesło	12	70,00	840,00
9	Biurko bibliotekarza	1	427,00	427,00
10	Krzesło obrotowe	1	175,00	175,00
11	Stoliki świetlicowe	2	120,00	240,00
12	Regały biblioteczne	8	274,00	2.192,00
<b>Razem</b>				<b>28.524,92</b>

- SALA GŁÓWNA

L.p.	Nazwa towaru	Ilość	Cena jednostkowa	Wartość
1	Wymiana podłogi okalającej	91 m <sup>2</sup>	108,64	8.886,00
2	Cyklinowanie parkietu malowanego	83 m <sup>2</sup>	52,96	4.395,00
3	Lakierowanie trzykrotne lakierem chemoutwardzalnym	83 m <sup>2</sup>	32,58	2.704,00
4	Zakup drzwi 2- skrzydłowych	1	2.250,00	2.250,00
5	Zakup okien	10	960,00	9.600,00
6	Kolumny trójdrożne	2	431,00	862,00
7	Kolumna odsłuchowa	1	302,00	302,00
8	Wzmacniacz	1	1.980,00	1.980,00

9	Mikrofon	1	200,00	200,00
10	Laptop	1	3.000,00	3.000,00
11	Rzutnik	1	1.500,00	1.500,00
12	Telewizor plazmowy	1	7.230,00	7.230,00
<b>Razem</b>				58.894,00

- ZAPLECZE KUCHENNE – DOPOSAŻENIE

L.p.	Nazwa towaru	Ilość	Cena jednostkowa	Wartość
1	Szafa chłodnicza pełna dwudrzwiowa SCH-Z	1	3.967,00	3.967,00
2	Zamrażarka skrzyniowa GTL 3005 299 1	1	1.935,00	1.935,00
3	Zmywarka do naczyń podblatowa ZK 05.5	1	5.172,00	5.172,00
4	Kuchnie gazowe z piekarnikiem elektrycznym 1700	2	850,00	1.700,00
5	Patelnia elektryczna PE-015	1	2.468,00	2.468,00
6	Lodówka	1	1.500,00	1.500,00
<b>Razem</b>				16.742,00

- KLATKA SCHODOWA

L.p.	Nazwa towaru	Ilość	Cena jednostkowa	Wartość
1	Remont schodów (wymiana stopni)	1	8.850,00	8.850,00
2	Przecierka sufitu	47 m <sup>2</sup>	27,05	1.271,00
3	Przecierka ścian oraz dwukrotne malowanie	148m <sup>2</sup>	27,05	4.003,00
4	Drzwi zewnętrzne dwuskrzydłowe	1	2.580,00	2.580,00
<b>Razem</b>				16.704,00

- SZATNIA

L.p.	Nazwa towaru	Ilość	Cena jednostkowa	Wartość
1	Przecierka ścian oraz sufitu i dwukrotne malowanie	69m <sup>2</sup>	27,05	1.866,00
2	Panele podłogowe	16 m <sup>2</sup>	63,00	1.008,00
3	Drzwi dwuskrzydłowe wewnętrzne	1	2.250,00	2.250,00
<b>Razem</b>				5.124,00

- dach

L.p.	Nazwa towaru	Ilość	Cena jednostkowa	Wartość
1	Wymiana papy oraz odeskowanie	336m <sup>2</sup>	109,00	36.624,00
2	Przełożenie dachówki	210m <sup>2</sup>	62,34	13.091,00
<b>Razem</b>				49.715,00

## BENEFICJENCI

Dorośli mieszkańcy miejscowości  
Przyjezdni  
Młodzież

## REZULTAT

- animacja działalności kulturalnej
- zagospodarowanie czasu wolnego młodzieży
- integracja społeczeństwa lokalnego.
- budowanie więzi lokalnych
- zapobieganie lokalnym patologiom (dzieci ulicy)

## WSKAŹNIK MONITORINGU

Charakter projektu	Wkład	Produkt	Rezultat	Oddziaływanie
Remont świetlicy,	100 tys. zł., w tym 20% środków U. G. Stoszowice, praca społ. 300godz.	Utworzenie centrum rozrywkowo-informacyjnego	Animacja życia kulturalnego, dostęp do sieci teleinformatycznej, integracja społeczności lokalnej.	Likwidacja problemu „dzieci ulicy”, likwidacja barier w dostępie do sieci internetowej.

## OGÓLNE OSZACOWANIE KOSZTÓW

• Biblioteka i kawiarenka internetowa	28.524,92
• Sala główna	58.894,00
• Zaplecze kuchenne	16.742,00
• Klatka schodowa	16.704,00
• Szatnia	5.124,00
• Dach	49.715,00
Razem	175.703,92

## ZAANGAŻOWANIE SPOŁECZNE

Po przeprowadzeniu konsultacji społecznych oraz wywiadów środowiskowych, prowadzonych przez lokalnych liderów, uzyskano zapewnienie o wkładzie społecznym w przypadku realizacji inwestycji.

Podczas remontu przewiduje się w czynie społecznym:

- wykonanie prac przygotowawczych
- malowanie pomieszczeń
- wykonanie prac porządkowych.

## REKREACJA NA WSI - BUDOWA PLACU ZABAW

### DIAGRAM OCENY ZESPOŁOWEJ

KLUCZOWO WAŻNY			
BARDZO WAŻ- NY			#####
WAŻNY			
<i>Ocena realizacji projektu</i>	ZAGROŻONY	STABILNY	PEWNY

### PROBLEM

Brak w miejscowości wydzielonego placu do bezpiecznej zabawy oraz spędzania wolnego czasu. Ponadto we wsi Budzów brakuje miejsca, gdzie można spędzić niedzielne popołudnie, bądź urządzić imprezę plenerową.

Dodatkowo problem są „dzieci ulicy”. Symptomy patologii społecznej i rodzinnej które są coraz częściej dostrzegane. Wynika to między innymi z braku możliwości zagospodarowania czasu wolnego. W przypadku wsi dotyczy to głównie miejsc, gdzie ci beneficjenci mogliby w bezpieczny sposób spędzać czas: nie ma tu kin, klubów, teatrów, a nawet placów zabaw, mimo iż dysponujemy dużym zasobem terenu do wykorzystania.

### CEL

#### *Cel podstawowy*

- Zorganizowanie i wyposażenie placu zabaw.

#### *Cele szczegółowe*

- Stworzenie nowych możliwości spędzania czasu
- Poprawienie wizerunku wsi



## CZAS TRWANIA I OPIS

Projekt powinien być zrealizowany w ciągu 3 miesięcy.

W ramach projektu należy:

- przygotować teren
- ogrodzić plac
- zamontować huśtawki , piaskownicę, zjeżdżalnię, ławki,
- przygotować stałe miejsce na ognisko
- oświetlić plac

## BENEFICJENCI

Osobami, które skorzystają przy realizacji tego projektu będą głównie osoby młode, dzieci, a także mieszkańcy miejscowości.

- **REZULTAT**
- zapewnienie prawidłowego rozwoju fizycznego dzieci
- zwiększenie estetyki otoczenia młodych ludzi
- poprawa wizerunku wsi w oczach mieszkańców i turystów

## HARMONOGRAM

- Rozpoznanie potrzeb w zakresie niezbędnego wyposażenia placu zabaw.
- Zamówienie sprzętu
- Przygotowanie terenu pod plac zabaw:
- Niwelacja terenu,
- Ogrodzenie placu – zakup siatki ogrodzeniowej, słupków, bramki.
- Przywóz piasku,
- Nasadzenie roślin – zakup roślin
- Wykonanie oświetlenia placu – wykonanie przyłącza dla dwóch lamp
- Montaż ławek,
- Montaż zamówionego sprzętu.

L.p.	Nazwa urządzenia	Ilość	Cena jednostkowa	Wartość
1	Piaskownica	1	1.440,00	1.440,00
2	Huśtawka „Ważka”	2	860,00	1.720,00
3	Karuzela	1	2.400,00	2.400,00
4	Zjeżdżalnia mała	1	2.800,00	2.800,00
5	Bujaczek	1	840,00	840,00
6	Bujaczek piesek	1	1.050,00	1.050,00
Razem				10.250,00

## WSKAŹNIK MONITORINGU

Plac zabaw	Wkład	Produkt	Rezultat	Oddziaływanie
Stworzenie miejsca bezpiecznej zabawy	praca społeczności lokalnej – 200 godz.	Uporzędkowany teren, miejsce bezpiecznej zabawy i wypoczynku dla dzieci.	Zagospodarowanie wolnego czasu dzieci, rozwój przez wspólną zabawę.	Po realizacji projektu ulica przestanie być miejscem zabawy, wzrośnie poziom bezpieczeństwa.

## OGÓLNE OSZACOWANIE KOSZTÓW

• Przygotowanie terenu (niwelacja terenu trawa)	1.500,00
• Ogrodzenie placu (materiał)	2.300,00
• Zakup sprzętu	10.250,00
• Przygotowanie placu pod ognisko	2.800,00
• Przygotowanie dokumentacji	400,00
• Oświetlenie placu (oprawa drogowa Luna OUSa 400W)	1.500,00
Razem:	18.750,00

## BUDOWA PARKINGU

### DIAGRAM OCENY ZESPOŁOWEJ

KLUCZOWO WAŻNE			
BARDZO WAŻNE		#####	
WAŻNE			
<i>Ocena realizacji projektu</i>	ZAGROŻONE	STABILNE	PEWNE

### PROBLEM

- Brak parkingu w centrum miejscowości.
- Rozwój funkcji turystycznej i rolniczej wymaga infrastruktury drogowej

## CEL

Utworzenie parkingu z możliwością zawracania pojazdów rolniczych dla mieszkańców wsi. Poprawi bezpieczeństwo w centralnym punkcie wsi (pomnik przy którym odbywają się uroczystości, świetlica wiejska, kościół, biblioteka, sklep, szkoła).

## CZAS TRWANIA I OPIS

Projekt powinien być zrealizowany w ciągu 3 miesięcy.

W ramach projektu do zadań należy:

- Stworzyć parking z wyznaczoną drogą do zawracania - 894 m<sup>2</sup>
- Wyrównanie terenu
- Utwardzenie
- Wytyczenie miejsc parkingowych
- Wytyczenie drogi do zawracania o nawierzchni bitumicznej i odpowiednie oznakowanie.
- Utwardzenie pobocza – chodnika przed budynkiem świetlicy – ułożenie kostki 160 m<sup>2</sup>

## OGÓLNE OSZACOWANIE KOSZTÓW

L.p.	Nazwa urządzenia	Ilość	Cena jednostkowa	Wartość
1	Droga do zawracania z miejscami parkingowymi	382 m <sup>2</sup>	100,00	38.200,00
2	Układanie nawierzchni chodnika z kostki brukowej	160 m <sup>2</sup>	94,74	15.158,00
Razem				53.358,00

## BENEFICJENCI

Mieszkańcy wsi i przyjezdni

## REZULTAT

- stworzenie utwardzonego parkingu
- poprawa estetyki wsi
- bezpieczeństwo mieszkańców

## WSKAŹNIK MONITORINGU

Charakter projektu	Wkład	Produkt	Rezultat	Oddziaływanie
Wykonanie parkingu.	200 tys. zł., w tym 20% środków U. G. Stoszowice,	Parking, miejsce do poprawienia logistyki pojazdów	Zwiększenie bezpieczeństwa, poprawa estetyki	Zwiększenie atrakcyjności terenu, impuls do rozwoju agroturystyki.

	praca społeczności lokalnej – 50 godz.			
--	--	--	--	--

## BUDOWA CHODNIKÓW WRAZ Z ODWODNIENIEM DROGI

### DIAGRAM OCENY ZESPOŁOWEJ

KLUCZOWO WAŻNE			
BARDZO WAŻNE		#####	
WAŻNE			
<i>Ocena realizacji projektu</i>	ZAGROŻONE	STABILNE	PEWNE

### PROBLEM

Droga biegnąca przez Budzów to droga wojewódzka bez chodników. Ruch na niej o każdej porze dnia, w każdej porze roku jest bardzo duży. Młodzież gimnazjalna oraz dzieci szkolne i przedszkolne wraz z rodzicami docierają do przystanków jezdnią ze względu na brak choćby pobocza. Stwarza to duże niebezpieczeństwo, a przy tym utrudnienie w ruchu pojazdów – zwłaszcza w okresie jesienno zimowym. Niemniejsze niebezpieczeństwo jest latem kiedy turyści słabo znający teren przyjeżdżają zwiedzać srebrnogórskie forty.

### CEL PROJEKTU

*Cel ogólny*

Wykonanie chodnika wzdłuż drogi na odcinku 3628 m.

*Cele szczegółowe*

Poprawa bezpieczeństwa mieszkańców wsi oraz turystów.

Poprawa bezpieczeństwa w drodze do szkoły.

Poprawa estetyki wsi.

### CZAS TRWANIA I OPIS

Projekt winien być zrealizowany w ciągu 6 miesięcy. W ramach projektu należy:

- Przygotowanie terenu - wycięcie krzaków
- Wykonanie przepustów na rowach
- Wykonanie ścian oporowych
- Wykonanie nawierzchni chodnika.

Chodnik	1.503.199,16 netto
Ściany oporowe	3.138.082,94 netto
	4.641.282,10 łącznie netto
	5.662.364,16 łącznie brutto
Odwodnienie drogi	1.617.288,20 netto
	1.973.091,60 brutto

## WSKAŹNIK MONITORINGU

Charakter projektu	Wkład	Produkt	Rezultat	Oddziaływanie
Wykonanie chodnika, ścian oporowych i odwodnienia drogi	Praca społeczności lokalnej – 150 godz.	Chodnik.	Zwiększenie bezpieczeństwa, poprawa estetyki	Zwiększenie atrakcyjności terenu, impuls do rozwoju agroturystyki.

## ZROBIENIE ALEI CZEREŚNIOWEJ

### PROBLEM

Wieś aspiruje do miana wsi agroturystycznej co niesie za sobą konieczność stałej poprawy jej wizerunku. Wzrastająca ilość turystów także z Niemiec nakłada obowiązek odtworzenia dawnego wizerunku budzowskich alei. Jedną z atrakcji przyciągających były aleje czereśniowe, które chcemy odtworzyć.

### CEL PROJEKTU

*Cel ogólny*

Wykonanie alei czereśniowej przy drodze gminnej na odcinku 2 km drogi.

*Cele szczegółowe*

Poprawa wizerunku wsi

Dbłość o środowisko naturalne.

### CZAS TRWANIA I OPIS

Projekt winien być zrealizowany w ciągu 1 miesiąca. W ramach projektu należy:

- Przygotowanie terenu
- Zakup sadzonek
- Nasadzenie
- Pielęgnacja

Przy drodze gminnej około 2 km nasadzenie drzewek czereśni po obu stronach drogi.

Nazwa	ilość	cena jednostkowa	wartość
Sadzonka czereśni	800	7,00	5.600,00
Koszt nasadzenia	800	10,00	8.000,00
			13.600,00

### WSKAŹNIK MONITORINGU

Charakter projektu	Wkład	Produkt	Rezultat	Oddziaływanie
Aleja czereśniowa.	5.600,00 pln zakup sadzonek U. G. Stoszowice, praca społeczności lokalnej – 50 godz.	Aleja czereśniowa	Poprawa estetyki wsi. Odtworzenie dawnego wizerunku alei.	Zwiększenie atrakcyjności terenu, impuls do rozwoju agroturystyki.

### REMONT NAWIERZCHNI DROGI GMINNEJ NR „ULICZKA” BUDZÓW SREBRNA GÓRA

#### DIAGRAM OCENY ZESPOŁOWEJ

KLUCZOWO WAŻNE			
BARDZO WAŻNE		#####	
WAŻNE			
<i>Ocena realizacji projektu</i>	ZAGROŻONE	STABILNE	PEWNE

#### PROBLEM

Jedną z dróg o znaczeniu strategicznym dla mieszkańców jest droga gminna łącząca Srebrną Górę z Budzowem. Droga dwustronnie zabudowana o mocno zniszczonej nawierzchni uniemożliwiającej poruszanie się mieszkańcom zarówno pieszo jak i pojazdom. Niegdyś droga stanowiła perełkę krajobrazu budzowskiego – dziś ze względu na stan techniczny stanowi nie tylko utrudnienie w ruchu ale i jeden z niechlubnych elementów wizerunku turystycznego miejscowości.

## CEL PROJEKTU

### *Cel ogólny*

Wykonanie nawierzchni uliczki na odcinku 900 m.

### *Cele szczegółowe*

Poprawa bezpieczeństwa mieszkańców wsi oraz turystów.

Poprawa estetyki wsi.

## CZAS TRWANIA I OPIS

Projekt winien być zrealizowany w ciągu 3 miesięcy. W ramach projektu należy:

- Przygotowanie terenu - wycięcie krzaków
- Wykonanie nawierzchni bitumicznej

## ZAANGAŻOWANIE SPOŁECZNE

Po przeprowadzeniu konsultacji społecznych oraz wywiadów środowiskowych, prowadzonych przez lokalnych liderów, uzyskano zapewnienie o wkładzie społecznym w przypadku realizacji inwestycji.

Podczas remontu przewiduje się w czynnie społecznym:

- wykonanie prac przygotowawczych – wycięcie krzaków, uzupełnienie ubytków podłoża jezdni.
- poprawa stanu technicznego ogrodzenia posesji wzdłuż „uliczki”

L.p.	Rodzaj prac	Ilość w m <sup>2</sup>	Cena jednostkowa	Wartość
1	Nawierzchnia drogi gminnej	900x4,5=4.050,00	100,00	40.500,00

## WSKAŹNIK MONITORINGU

Charakter projektu	Wkład	Produkt	Rezultat	Oddziaływanie
Wykonanie nawierzchni drogi gminnej.	Praca społeczności lokalnej – 220 godz.	Nawierzchnia uliczki Budzów – Srebrna Góra.	Zwiększenie bezpieczeństwa, poprawa estetyki	Zwiększenie atrakcyjności terenu, impuls do rozwoju agroturystyki.

## Oświetlenie

Postawienie 9 lamp w miejscach istotnych dla bezpieczeństwa mieszkańców w celu uzupełnienia oświetlenia wsi Budzów – 9 lamp koszt ogólny 13,500zł

Harmonogram realizacji zadań

Zadania	2008	2009	2010	2011	2012	2013	2014	2015
Świetlica			X	X	X			
Parking		X	X					
Plac zabaw			X					
Oświetlenie uliczne		X	X					
Zrobienie alei czere- śniowej			X					
Budowa chodnika wraz z odwodnieniem drogi		X	X	X	X	X	X	X
Remont nawierzchni drogi gminnej nr „Uliczka” Budzów Srebrna Góra			X					

Kolejność realizacji zadań pod względem ich ważności określa w/w harmonogram.