

**Uchwała Nr VII/53/2008**  
**Rady Gminy Stoszowice**  
**z dnia 24 października 2008 r.**

**w sprawie: zatwierdzenia Planu Odnowy Miejscowości Żdanów.**

Na podstawie art. 18 ust. 2 pkt. 6 ustawy z dnia 08 marca 1990 r. o samorządzie gminnym (Dz.U. z 2001 r. Nr 142, poz. 1591 z późn. zm.) i § 10 ust. 2 pkt. 2 lit. b rozporządzenia Ministra Rolnictwa i Rozwoju Wsi z dnia 14 lutego 2008 r. w sprawie szczegółowych warunków i trybu przyznawania pomocy finansowej w ramach działania "Odnowa i rozwój wsi" objętego Programem Rozwoju Obszarów Wiejskich na lata 2007-2013 (Dz.U. z 2008 r. Nr 38, poz. 220) **Rada Gminy Stoszowice u c h w a l a** co następuje:

§ 1

Zatwierdza się Plan Odnowy Miejscowości Żdanów, stanowiący załącznik do niniejszej uchwały.

§ 2

Wykonanie uchwały powierza się Wójtowi Gminy Stoszowice.

§ 3

Uchwała wchodzi w życie z dniem podjęcia.

RADCA PRAWNY

Marek Oczoła

PRZEWODNICZĄCY  
Rady Gminy

Janusz Cendrowicz

**Uzasadnienie**  
**do uchwały Nr VII/53/2008**  
**Rady Gminy Stoszowice**  
**z dnia 24 października 2008 r.**

**w sprawie: zatwierdzenia Planu Odnowy Miejscowości Żdanów.**

Podjęcie uchwały w sprawie zatwierdzenia Planu Odnowy Miejscowości jest dokumentem, który wytycza rodzaje działań lokalnej społeczności na rzecz poprawy życia mieszkańców.

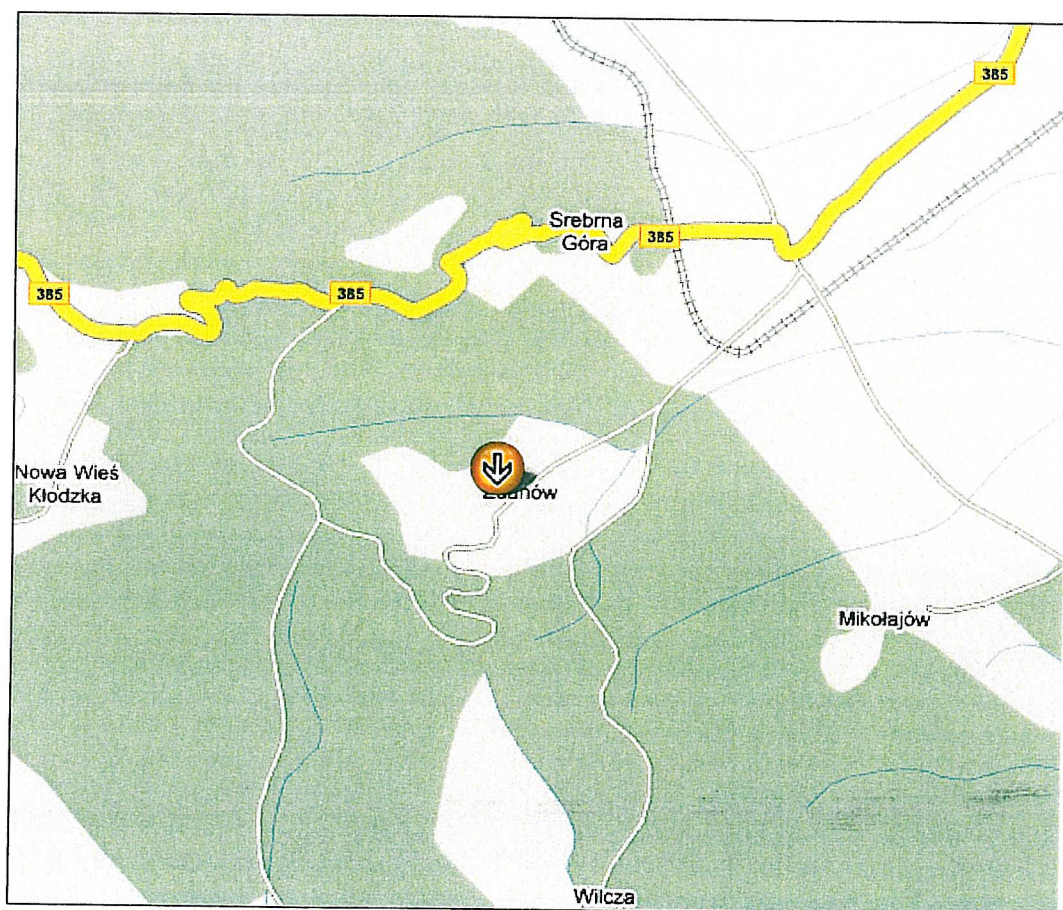
Jest również podstawą oraz wymaganym dokumentem do ubiegania się Gminy o środki unijne w ramach programu Rozwoju Obszarów Wiejskich.

Plan Odnowy Miejscowości Żdanów został przyjęty uchwałą Nr 1/2008 Zebrania Wiejskiego miejscowości Żdanów w dniu 16 września 2008r.

W związku z powyższym zasadne jest podjęcie niniejszej uchwały.

**PRZEWODNICZĄCY**  
**Rady Gminy**  
*Janusz Cendrowicz*  
**Janusz Cendrowicz**

# PLAN ODNOWY MIEJSCOWOŚCI ŻDANÓW



Województwo : dolnośląskie  
Powiat : ząbkowicki  
Gmina : Stoszowice  
Położenie : 50° 33' 30" N, 16° 39' 08" E  
Liczba ludności : 145  
Kod pocztowy : 57 – 215 Srebrna Góra  
tablice rejestracyjne : DZA

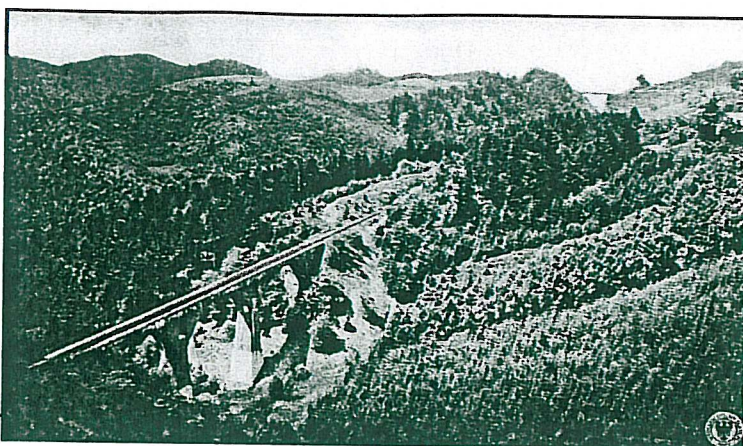
## Spis treści

1. Wstęp.....	3
2. Analiza zasobów wsi.....	6
3. Analiza SWOT.....	8
4. Demografia .....	9
5. Planowane kierunki rozwoju.....	10
6. Harmonogram działań.....	12

*Na terenie wsi Żdanów planuje się wykonanie inwestycji, które pozwolą w przyszłości na podniesienie standardu życia jej mieszkańców, pozyskaniu inwestorów z zewnątrz czy zwiększeniu ruchu turystycznego. Poprzez realizację niektórych inwestycji zostanie w pewien sposób bardziej upowszechniona kultura.*

## 1. WSTĘP

Żdanów to mała miejscowość położona w południowej części województwa dolnośląskiego, w powiecie ząbkowickim, gminie Stoszowice. Leży ona u podnóża Gór Bardzkich, w pobliżu Srebrnej Góry.

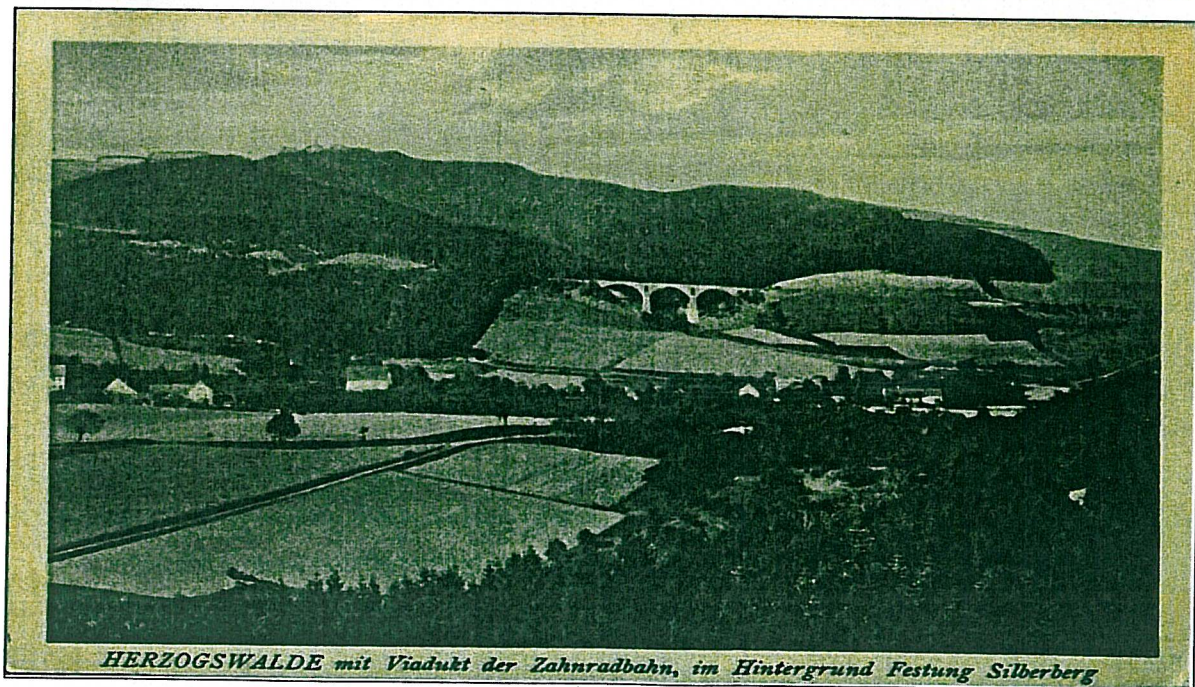
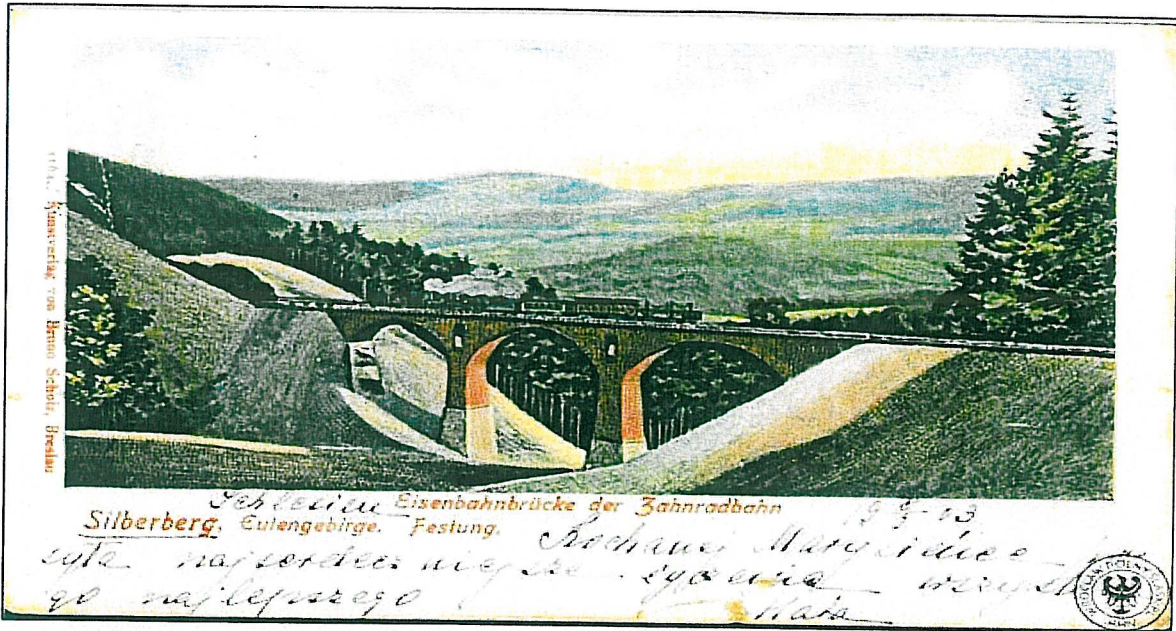


Najprawdopodobniej wieś powstała ok. 1305 r. Z inicjatywy Księcia Bolka II Ziębickiego. W związku z tym 30 grudnia 2005 r. Wioska obchodziła 700 lecie swojego powstania. W uroczystościach wzięły udział władze gminy wraz ze społecznością lokalną. Pamiątką tego wydarzenia jest kamienny pomnik postawiony w pobliżu świetlicy wiejskiej.

Dziś Żdanów niegdyś zwany był Polaną lub Herzogzwalde, co tłumacząc z języka niemieckiego oznaczało Książęcy Las. Przez setki lat wieś przerodziła swoje walory i upadki, omijały ją klęski, a życie toczyło się spokojnie. Wioska do dnia dzisiejszego zachowała swój unikatowy bieg czasu, spokój, nieskazitelne piękno przyrody sudeckiej.

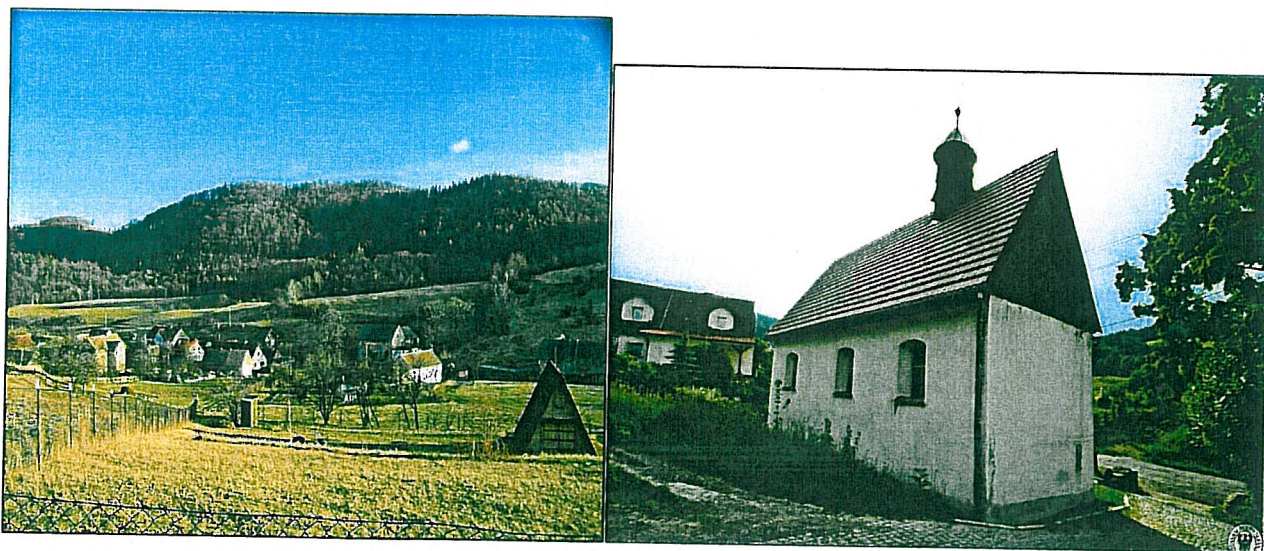
Miejscowość składa się z ok. 50 budynków ciągnących się amfiteatralnie wzdłuż doliny, co jest związane z zagospodarowaniem terenu wioski według prawa niemieckiego. Mieszkańców jest niewielu, ale są to ludzie sympatyczni, życzliwi, pracowici, pomysłowi, kultywujący rodzinne tradycje, chętni do niesienia pomocy czy wsparcia. Oprócz swojej uniwersalnej atmosfery wioska posiada również kilka zabytków i ciekawostek przyrodniczych. Główną atrakcją historyczną, którą warto obejrzeć w Żdanowie, jest miejscowy kościółek filialny św. Sebastiana. Został on wzniesiony w roku 1722 dzięki wsparciu finansowemu Klasztoru henrykowskiego. Jest to skromna budowla barokowa z niedawno wyremontowanym dachem i wieżyczką dzwonnicy. W ciągu najbliższych miesięcy planowana jest wymiana starych okien na okna witrażowe. W kościele warto zwrócić uwagę na trzy drewniane polichromowane figurki św. Pawła z XV w. i Matki Bożej oraz św. Jana z XVIII w. Tuż przy wiosce znajduje się przydrożna kaplica postawiona w ok. 1618-1648 r. Jako podziękowanie Bogu za to, że uchronił Żdanów przed zarazą. Jest ona miejscem pielgrzymek lokalnych wiernych szczególnie w okresie majowym. Kolejnym unikatem jest pozostałe do dnia dzisiejszego zwieńczenie pomnika pozostawionego ku czci żołnierzy niemieckich poległych podczas walk w latach 1914-1922. ciekawostką jest również nowo powstały pomnik Jana Pawła II stojący obok kościoła. Nieodzowną atrakcją wioski są także dwa wiadukty nieistniejącej już kolejki sowiogórskiej. Praca nad ich budową została zakończona w 1906 r. Lecz lata powojenne zmieniły przeznaczenie obu mostów. Dziś są wykorzystywane do celów wspinaczkowych, a także stanowią część trasy rowerowej i szlaku turystycznego. Aby móc nadal eksploatować te obiekty konieczna jest natychmiastowa renowacja przynajmniej jednego z nich- mostu dziewiczego. Gmina ma nadzieję, że będzie to pierwszy krok w realizacji dalekosiężnego planu o ponownym

uruchomieniu kolejki jednotorowej. Na uwagę zasługują także budynki powstałe ok. 150 lat temu, m. in. Pomieszczenia po fabryce zegarów produkowanych do samolotów. Przez wioskę prowadzą także inne szlaki turystyczne łączące wiele znanych miejscowości takich jest Bardo czy Kłodzko.



Amatorzy przyrody mogą tu podziwiać piękno przyrody rezerwaty cisowskiego oddalonego od Żdanowa 4 km. Ciekawostką może być także odsłodka geologiczna, znajdująca się w starym kamieniołomie, będąca pomnikiem przyrody. Można tu obejrzeć okazy różnych minerałów, m. in. Aparyt, opal, kauofon, jarosyt hydronowy. Inną atrakcją są liczne jaskinie

stanowiły ważny punkt wycieczkowy. Aby przywrócić im ich świetność należy je odnowić, zadbać o odpowiednie oznakowanie, a następnie wypromować zwiedzanie fortyfikacji od podstaw- podziemnych przejść i tuneli. Kolejnym unikatem jest strzelnica - miejsce, gdzie hobbyści militariów mogą sprawdzić własną umiejętność strzelania. A dla amatorów gier zespołowych Żdanów może zaoferować zmodernizowane boisko sportowe do gry w piłkę nożną i siatkówkę. Niezwykle ważnym punktem, miejscem spotkań mieszkańców wioski i centrum kultury jest świetlica wiejska. To tam odbywają się spotkania Rady Sołectkiej Żdanowa, tam organizowane są wszelkie uroczystości i zabawy wiejskie, tam mieści się wiejska biblioteka, jest to miejsce udostępnienia dzieciom i młodzieży w okresie ferii zimowych czy wakacji. Niestety budynek ten wymaga generalnego remontu począwszy od remontu dachu, doprowadzenie bieżącej wody, doprowadzenie kanalizacji, a na kończąc na wyposażeniu w sprzęt RTV i AGD, naczynia i urządzenia grzewcze. Także punkt biblioteczny wymaga uzupełnienia literaturowego, szczególnie pozycje lekturowe. Marzeniem, mieszkańców jest także stworzenie kawiarenki internetowej. Aby zrealizować ten pomysł należałoby zakupić sprzęt komputerowy i zadbać o zainstalowanie internetu. Przedsięwzięcie to przysłużyłoby się nie tylko do rozwoju dzieci i młodzieży, ale mogłoby wspomóc ludzi planujących rozpoczęcie własnej działalności gospodarczej czy stanowiłoby podstawę promocji miejscowości. Niezbędną inwestycję wydaje się być też budowa placu zabaw dla najmłodszych mieszkańców wioski.



Ze względu na położenie geograficzne, piękno przyrody, mnogość zabytków, a jednocześnie brak surowców mineralnych i żyznych gleb, perspektywą dla rozwoju wioski może się stać w największej części agroturystyka z bazą gastronomiczną, noclegową oraz polami namiotowymi czy kempingami. Świeże powietrze oraz dziewicza, niczym nie skazana przyroda przyczyniają się do możliwości budowy na naszym terenie sanatorium lub uzdrowiska. Doskonałym pomysłem na zagospodarowanie zboczy górskich jest stworzenie trasy i wyciągów narciarskich oraz tras saneczkowych. Nadal należy podtrzymywać tradycję organizowania saneczkowych kuligów. Istniejące gospodarstwa powinny być ukierunkowane na hodowlę owiec lub koni, ze względu na mnogość niezagospodarowanych łąk lub na uprawę zdrowej żywności. Dobrą perspektywą rozwoju może też stanowić

przedsiębiorstwa drzewnego ze wszelkimi usługami stolarskimi ukierunkowanymi na zaspokojenie potrzeb indywidualnego klienta. Z całą pewnością najpierw należy zadbać o infrastrukturę wioski. Konieczne jest przeprowadzenie kapitalnego remontu drogi, przeprowadzenia kanalizacji i doprowadzenia wodociągu, a także oświetlenia osiedla domków leśnych, czy renowacja przystanku autobusowego. Przeprowadzenie w Żdanowie niezbędnych inwestycji pozwoli tej wiosce odnaleźć się w nowej, przedsiębiorczej Europie.

Żdanów to uroczy zakątek, wioska w której można nie tylko obejrzeć zabytki, ale również zrelaksować się na łonie natury, pooddychać świeżym powietrzem, poznać ciekawe wiejskie życie. Oferta Żdanowa skierowana powinna być zatem przede wszystkim do młodzieży kolonijnej, rodziców z małymi dziećmi, osób chorych i tych, którzy zmęczeni szumem miejskim pragną wyciszenia wewnętrznego.

## 2. ANALIZA ZASOBÓW

Analiza zasobów zawiera wykaz elementów materialnych oraz niematerialnych sołectwa, które mogą być wykorzystane dla rozwoju miejscowości, w działaniach na rzecz jego odnowy.

RODZAJ ZASOBU	OPIS ZASOBU JAKIM DYSPONUJE WIEŚ
<b>Środowisko przyrodnicze, położenie</b>	
Walory krajobrazu	- Otoczenie lasów, malowniczy, zróżnicowany topograficznie krajobraz
Walory klimatu	- Korzystne warunki klimatyczne dla zamieszkiwania i wypoczynku
Walory szaty roślinnej, świat zwierzęcy	- Bliskość wielu siedlisk ptaków - Atrakcyjne rekreacyjne tereny lasów, wzgórz, łąk, rezerwat cisów
kopaliny, budowa geologiczna	- pomnik przyrody - odsłodka geologiczna po kamieniołomie, gdzie obejrzeć można : aparyt, apal, kaufon, jarosyt hydronowy
Drogi, komunikacja	- droga lokalna złej jakości, niezadowolające połączenie komunikacyjne
<b>Środowisko kulturowe</b>	
Walory architektury	- Zachowana mała skala wsi – przysiółek o przyjemnym klimacie



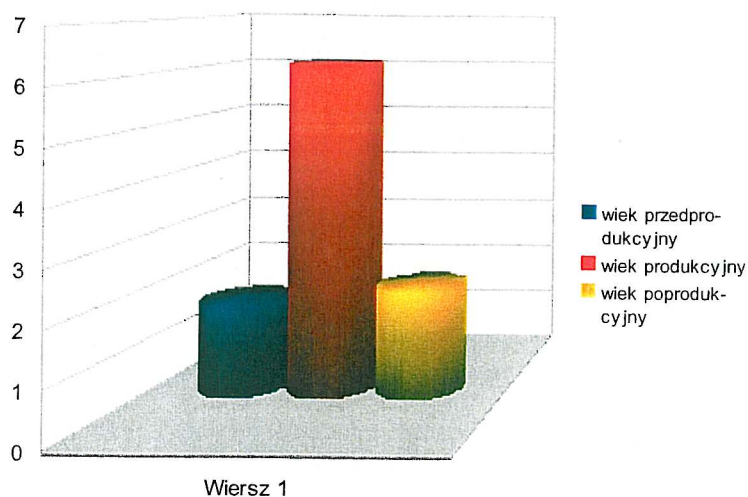
wiejskiej, zabytki	<ul style="list-style-type: none"> <li>urbanistyczno – przestrzennym,</li> <li>- kościół filialny św. Sebastiana</li> <li>- pomnik żołnierzy poniemieckich</li> <li>- przydrożna kapliczka</li> <li>- pomnik Jana Pawła II obok kościoła</li> <li>- dwa wiadukty nieistniejącej już kolei sowiogórskiej ( obecnie służy do wycich, stanowi część trasy rowerowej i szlaku</li> <li>- pomieszczenie po fabryce zegarów, produkowanych do samolotów</li> <li>- szlaki turystyczne prowadzące przez miejscowość</li> </ul>
Walory ukształtowania przestrzeni publicznej	<ul style="list-style-type: none"> <li>- Brak uporządkowanej, zorganizowanej przestrzeni publicznej – wiejskiej służącej mieszkańcom w różnym wieku</li> <li>- Brak miejsc zabaw dla dzieci</li> <li>- Brak terenów sportowych dla młodzieży</li> </ul>
<b>Obiekty i tereny</b>	
Tereny dla funkcji rekreacyjno - turystycznej	- możliwość realizacji ścieżek pieszych, szlaków turystyki konnej, ścieżek dydaktycznych
Miejsca tradycyjnych spotkań, place i miejsca publiczne	<ul style="list-style-type: none"> <li>- Świetlica wiejska, ale wymagająca remontu</li> <li>- Brak urządzonych terenów zieleni wiejskiej</li> </ul>
Miejsca sportu i rekreacji	- Brak urządzonych i ciekawie zagospodarowanych
Szlaki turystyczne, ścieżki dydaktyczne itp..	- Zachowane historyczne drogi mogą stanowić dalszy kierunek rozwoju atrakcyjnych szlaków turystycznych pieszych, rowerowych i konnych
<b>Gospodarka, rolnictwo</b>	
Miejsca pracy	- Głównie rolnictwo, ale także pozarolnicze miejsca poza miejscowością
Miejsca noclegowe, hotelowe, gastronomia itp.	<ul style="list-style-type: none"> <li>- Brak miejsc noclegowych i hotelowych</li> <li>- Brak miejsc gastronomicznych</li> </ul>
Inne	- sklep

### 3. ANALIZA SWOT

<b>MOCNE STRONY</b>	<b>SŁABE STRONY</b>
<ul style="list-style-type: none"> <li>- świetlica wiejska</li> <li>- wysoki poziom kultury rolnej</li> <li>- dobre warunki przyrodniczo glebowe</li> <li>- wieś malowniczo położona</li> <li>- liczne walory turystyczne</li> <li>- atrakcyjne krajobrazowo i przyrodniczo środowisko</li> <li>- spokojne otoczenie, z dala od uciążliwości miejskich</li> <li>- walory architektury wiejskiej</li> <li>- szlaki turystyczne piesze i rowerowe</li> </ul>	<ul style="list-style-type: none"> <li>- zły stan nawierzchni dróg</li> <li>- słaba komunikacja publiczna</li> <li>- zły stan techniczny świetlicy i brak odpowiedniego wyposażenia</li> <li>- brak miejsc aktywnej rekreacji</li> <li>- brak kanalizacji sanitarnej</li> <li>- niewykorzystane walory turystyczne i agroturystyczne</li> </ul>
<b>SZANSE</b>	<b>ZAGROŻENIA</b>
<ul style="list-style-type: none"> <li>- rozwój agroturystyki i turystyki</li> <li>- wydzielenie tras i szlaków turystycznych</li> <li>- poprawa bezpieczeństwa dzieci i pozostałych mieszkańców</li> <li>- wzbogacenie oferty zajęć dla dzieci i młodzieży oraz aktywnych dorosłych</li> <li>- integracja społeczności wiejskiej</li> <li>- możliwość organizacji wszelkich spotkań kulturalnych i sportowych, umacniających więzi sąsiedzkie i tradycyjne</li> </ul>	<ul style="list-style-type: none"> <li>- braki w oświetleniu głównych ciągów komunikacyjnych</li> <li>- pogarszające się warunki życia ludności</li> <li>- brak tradycji korzystania z istniejących walorów</li> <li>- degradacja środowiska związana z działalnością człowieka</li> <li>- brak rozwoju życia kulturowego i społecznego</li> </ul>

## 4. DEMOGRAFIA

Gmina Stoszowice liczy według GUS na dzień 31.XII.07 5567 mieszkańców, natomiast miejscowość Żdanów zamieszkuje 145 osób, co stanowi 2,6 % ludności całej gminy.



## 5. PLANOWANE KIERUNKI ROZWOJU

Jaka ma być nasza wieś za 7 lat?

Co ma ją wyróżniać?	Estetyka i dostosowanie do wymogów współczesności, aby mieszkańcy wsi nie czuli, że są w tyle, za mieszkańcami miast.
Jakie ma pełnić funkcje?	Usługowe, jako alternatywa dla rolnictwa i agroturystyczne, jako forma odpoczynku dla mieszkańców miast.
Kim mają być mieszkańcy?	Identyfikujący się z wsią, dbający o nią i zaangażowani w prace nad jej rozwojem i wizerunkiem.
Co ma dać utrzymanie?	Dochodowe rolnictwo, usługi świadczone przez lokalnych przedsiębiorców lub niewielkie firmy, agroturystyka
W jaki sposób ma być zorganizowana wieś i jej mieszkańcy?	Mieszkańcy organizują zebrania oraz są członkami różnych organizacji i grup nieformalnych.
W jaki sposób mają być rozwiązywane problemy?	Kilka razy w roku odbywają się zebrania, na których dyskutuje się o potrzebach wsi. Wypracowuje się wnioski i podejmuje konkretne działania w celu ich realizacji. Wszyscy aktywnie biorą udział w budowaniu wizerunku wsi.
Jak mają wyglądać mieszkania i obejścia?	Mają być czyste i zadbane. Mieszkańcy dbają o ich estetyczny wygląd i porządek.
Jaki ma być stan otoczenia i środowiska?	Lepsza infrastruktura, ułatwiająca życie na wsi. Niezanieczyszczone środowisko naturalne umożliwiające kontakt z naturą.
Jakie ma być rolnictwo?	Przynoszące dochód, zmodernizowane i bezpieczne dla środowiska.
Co zaproponujemy dzieciom i młodzieży?	Świetlica wiejska wyposażona w sprzęt umożliwiający różnorodny rozwój i doskonalenie umiejętności. Przystosowane miejsca do zabaw na świeżym powietrzu w postaci placu zabaw i boiska. Szeroka gama programowa.

Priorytetowym celem dla miejscowości Żdanów jest przede wszystkim stworzenie jak najlepszych warunków życia jej mieszkańców, przyjmując następujące założenia:

- 1) głównym źródłem zarobkowania mieszkańców Żdanów jest rolnictwo, a inwestycje tu planowane mają zmienić ten stan i doprowadzić do dywersyfikacji profilu prowadzonej tu działalności gospodarczej, co ma wpłynąć na zwiększenie dochodów mieszkańców wsi,
- 2) wykorzystanie dobrego położenia miejscowości będzie szło w parze z poszanowaniem zasad zróżnicowanego rozwoju,
- 3) ważnym jest zachowanie stanu istniejącego i dokonywanie inwestycji rozwojowych, przede wszystkim związanych z powstaniem nowej infrastruktury technicznej,
- 4) dla zwiększenia poczucia tożsamości mieszkańców z miejscowością Żdanów należy ich angażować w prace związane z rozwojem wsi,
- 5) koniecznym jest stworzenie warunków hamujących odpływ mieszkańców średnio i dobrze wykształconych,
- 6) czynnikiem wyróżniającym Żdanów jest przewidziany rozwój usług turystycznych

### *Zestawienie planowanych zadań, kosztów i czasu realizacji*

L.p.	Tytuł zadania	Koszt	Harmonogram realizacji
1	Remont świetlicy wraz z doposażeniem i kawiarenką internetową	150.000,00	III. - XI. 2009
2	Budowa placu zabaw	36.720,00	IV- VI.2010
3	Modernizacja przystanku autobusowego	5.000,00	V.2010
4	Modernizacja poboczy wzdłuż drogi gminnej prowadzącej przez miejscowość	9.000,00	VII – IX.2010
5	Modernizacja boiska sportowego do gry w piłkę nożną	37.540,00	IV – VIII.2012
6	Budowa boiska sportowego dwu funkcyjnego do siatkówki i tenisa	18.686,00	VII – IX.2015
7	Oświetlenie placu wokół kilku posesji i drogi do niej prowadzącej	55.000,00	VII – XI.2011
8	Aleja czereśniowa	13.600,00	IX.2015

<b>RAZEM</b>	<b>325.546,00</b>

*Opis planowanych przedsięwzięć wraz z dokumentacją fotograficzną sołectwa Żdanów*

**1. REMONT ŚWIETLICY WIEJSKIEJ WRAZ Z ZAKUPEM DOPOSAŻENIA I KAWIARENKĄ INTERNETOWĄ**

Na chwilę obecną świetlica wiejska w Żdanowie jest jedynym miejscem spotkań lokalnej społeczności, organizowania zebrań, uroczystości i imprez. Stan techniczny budynku wymaga kapitalnego remontu z uwzględnieniem rozbiórki przybudówek. Realizacja inwestycji przewiduje modernizację, tzn. Wymianę dachu, wraz z ociepleniem, remont elewacji zewnętrznej, remont pomieszczeń wewnątrz obiektu, ścian, sufitów, wymianę podłóg i posadzek, wymianę okien i drzwi, remont ubikacji, remont i wyposażenie zaplecza kuchennego przeprowadzenie robót instalacyjnych i malarskich Konieczne jest także zakupienie odpowiedniego sprzętu do wyposażenia świetlicy ( sprzęt nagłaśniający, laptop, rzutnik, telewizor plazmowy, stoły, ławki). W obiekcie przewidziane jest stworzenie kawiarenki internetowej z pięcioma stanowiskami komputerowymi. Ze względu na bardzo zły stan techniczny dwóch przybudówek zaplanowana jest ich rozbiórka. Dodatkowo przy budynku świetlicy wiejskiej przewidziane jest zamontowanie infrastruktury towarzyszącej, tj. Ławek, stołów i kosza na śmieci.

Inwestycja ta, ma na celu poprawę atrakcyjności miejscowości, poprawę infrastruktury społecznej wsi, stworzenie odpowiednich warunków dla wszystkich mieszkańców, gdzie dzieci, młodzież i osoby starsze mogłyby aktywnie uczestniczyć w życiu kulturalnym i towarzyskim.

NAZWA ZADANIA	1. INFRASTRUKTURA TECHNICZNA
CEL	<ul style="list-style-type: none"> <li>● Podniesienie funkcjonalności miejscowości</li> <li>● możliwość organizowania imprez i spotkań towarzyskich</li> <li>● podwyższenie standardu życia</li> <li>● zwiększenie atrakcyjności i estetyki miejscowości</li> <li>● zagospodarowanie wolnego czasu dzieci, młodzieży i społeczności</li> </ul>

	lokalnej						
HARMONOGRAM	<b>2009</b>	2010	2011	2012	2013	2014	2015
<i>GMINA STOSZOWICE</i>				<i>PLAN ODNOWY MIEJSCOWOŚCI ŻDANÓW</i>			





*GMINA STOSZOWICE*

*PLAN ODNOWY MIEJSCOWOŚCI ŻDANÓW*

---





*GMINA STOSZOWICE*

*PLAN ODNOWY MIEJSCOWOŚCI ŻDANÓW*

## 2. BUDOWA PLACU ZABAW

Realizacja projektu przewiduje budowę i wyposażenie placu zabaw. Zagospodarowanie terenu z urządzeniami dostosowanymi do wieku i możliwości rozwojowych dziecka. Projekt zakłada także ogrodzenie placu. Celem projektu jest stworzenia miejsca aktywnej rekreacji najmłodszych mieszkańców miejscowości, poprawę bezpieczeństwa.

### Oszacowanie kosztów

#### sprzęt

L.p	Nazwa urządzenia	Ilość	Cena jednostkowa	Wartość
1.	Zestaw zręcznościowy ze ścianą ekstremalną	1	7 300	7 300
2.	Karuzela	1	2 400	2 400
3.	Piaskownica	1	1 200	1 200
4.	Zestaw huśtawka	1	14 000	14 000
5.	Huśtawka typu ważka	1	680	680
6.	Bujaczek	1	840	840
7.	Zjeżdżalnia	1	2 800	2 800
8.	Przygotowanie miejsca na ognisko	1	3 500	3 500
9.	Ogrodzenie placu	1	4.000	4.000
	<b>Razem</b>			<b>36 720</b>

NAZWA ZADANIA	1. Strefa aktywnej rekreacji						
CEL	<ul style="list-style-type: none"> <li>● Podniesienie funkcjonalności miejscowości</li> <li>● zagospodarowanie czasu wolnego dzieci i młodzieży</li> <li>● podwyższenie standardu życia</li> <li>● ułatwienie dostępu mieszkańcom do sekcji sportowo - rekreacyjnej</li> </ul>						
HARMONOGRAM	2009	<b>2010</b>	2011	2012	2013	2014	2015

### 3. MODERNIZACJA PRZYSTANKU AUTOBUSOWEGO

Inwestycja obejmuje remont przystanku autobusowego, wymianę dachu, oczyszczenie terenu oraz postawienie tablicy informacyjnej. Założeniem projektu jest poprawa bezpieczeństwa oraz poprawa wizerunku i estetyki miejscowości.

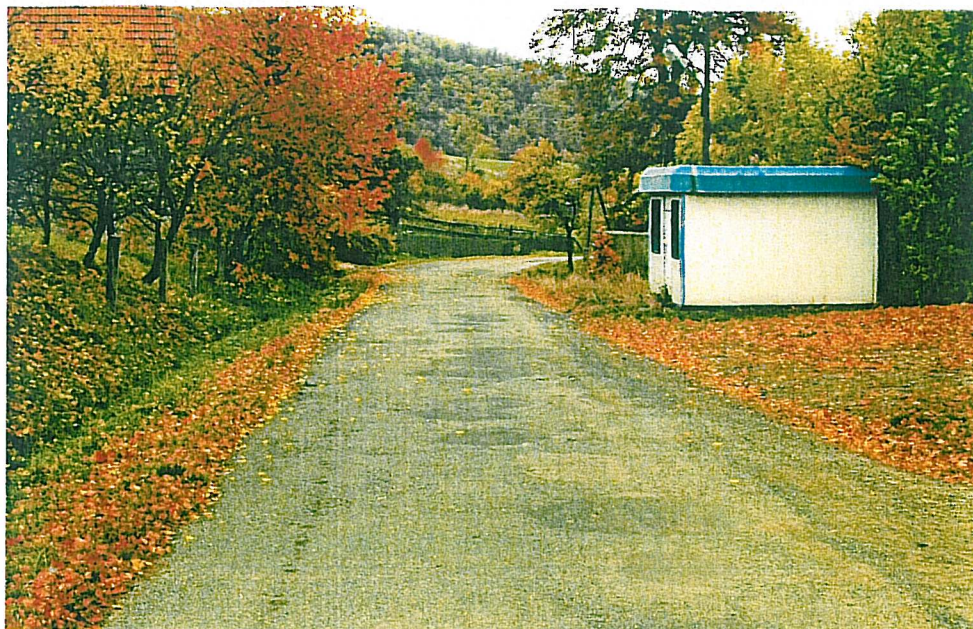




NAZWA ZADANIA	1. INFRASTRUKTURA TECHNICZNA						
CEL	<ul style="list-style-type: none"> <li>● Podniesienie funkcjonalności miejscowości</li> <li>● poprawa bezpieczeństwa mieszkańców</li> <li>● podwyższenie standardu życia</li> <li>● zwiększenie atrakcyjności i estetyki miejscowości</li> </ul>						
HARMONOGRAM	2009	<b>2010</b>	2011	2012	2013	2014	2015

#### **4. MODERNIZACJA POBOCZY WZDŁUŻ DROGI GMINNEJ PROWADZĄCEJ PRZEZ MIEJSCOWOŚĆ**

Droga gminna prowadząca przez miejscowość jest nieodpowiednio dostosowana i zabezpieczona. Konieczne jest wykopanie rowów na odcinku 1200 metrów, które umożliwią odpływ wody z nawierzchni. Celem tej inwestycji jest głównie poprawa stanu technicznego drogi, zwiększenie bezpieczeństwa a także poprawa atrakcyjności miejscowości.



**GMINA STOSZOWICE**

**PLAN ODNOWY MIEJSCOWOŚCI ŻDANÓW**



NAZWA ZADANIA

1. INFRASTRUKTURA TECHNICZNA

CEL	<ul style="list-style-type: none"> <li>● Podniesienie funkcjonalności miejscowości</li> <li>● poprawa bezpieczeństwa mieszkańców</li> <li>● podwyższenie standardu życia</li> <li>● zwiększenie atrakcyjności i estetyki miejscowości</li> <li>● poprawa jakości stanu dróg i zabezpieczenie przed kolejnymi zniszczeniami</li> </ul>						
HARMONOGRAM	2009	<b>2010</b>	2011	2012	2013	2014	2015

## 5. MODERNIZACJA BOISKA SPORTOWEGO DO GRY W PIŁKE NOŻNĄ

Celem tej inwestycji jest poprawa stanu boiska, które wymaga znacznych nakładów finansowych.

Projekt korzystnie wpłynie na poprawę sytuacji młodzieży zamieszkującej miejscowość, na aktywny sposób spędzania czasu i do zwiększenia atrakcyjności miejscowości.



L.p.	Nazwa zadania	Koszt inwestycji
1	Przygotowanie terenu	18.000,00
2	Zakup 2 bramek	13.420,00
3	Zakup piłek	520,00
4	Zakup 2 kabin – ławek z zadaszeniem dla zawodników	5.600,00
<b>Łączny koszt inwestycji</b>		<b>37.540,00</b>



NAZWA ZADANIA	1. Strefa aktywnej rekreacji						
CEL	<ul style="list-style-type: none"> <li>● Podniesienie funkcjonalności miejscowości</li> <li>● zagospodarowanie czasu wolnego dzieci i młodzieży</li> <li>● podwyższenie standardu życia</li> <li>● ułatwienie dostępu mieszkańcom do sekcji sportowo - rekreacyjnej</li> </ul>						
HARMONOGRAM	2009	2010	2011	<b>2012</b>	2013	2014	2015

## 6. BUDOWA BOISKA SPORTOWEGO DWU FUNKCYJNEGO DO SIATKÓWKI I TENISA

Celem tej inwestycji jest poprawa stanu boiska, które wymaga znacznych nakładów finansowych.

Projekt korzystnie wpłynie na poprawę sytuacji młodzieży zamieszkującej miejscowość, na aktywny sposób spędzania czasu i do zwiększenia atrakcyjności miejscowości.

*GMINA STOSZOWICE*

*PLAN ODNOWY MIEJSCOWOŚCI ŻDANÓW*

---







L.p.	Nazwa zadania	Koszt inwestycji
1	Przygotowanie terenu	10.000,00
2	Wykonanie nawierzchni	5.000,00
3	Zakup i zamontowanie słupków wielofunkcyjnych mocowanych w tulejach	2.400,00
4	Zakup i zamontowanie siatki	230,00
5	Zakup piłek	556,00
6	Zakup rakiet tenisowych	500,00
<b>Łączny koszt inwestycji</b>		<b>18.686,00</b>

NAZWA ZADANIA	1. Strefa aktywnej rekreacji
CEL	<ul style="list-style-type: none"> <li>● Podniesienie funkcjonalności miejscowości</li> <li>● zagospodarowanie czasu wolnego dzieci i młodzieży</li> <li>● podwyższenie standardu życia</li> <li>● ułatwienie dostępu mieszkańcom do sekcji sportowo - rekreacyjnej</li> </ul>

HARMONOGRAM	2009	2010	2011	2012	2013	2014	2015
-------------	------	------	------	------	------	------	------

### 7. OŚWIETLENIE PLACU WOKÓŁ KILKA POSESJI I DROGI DO NIEJ PROWADZĄCEJ

Projekt ma na celu poprawę bezpieczeństwa mieszkańców. W ramach tej inwestycji należy zamontować lampy na odcinku prowadzącym do kilku domków leśnych a także wokół posesji, łącznie 8 punktów oświetleniowych. Koszt tej inwestycji jest szacowany na 55.000,00

NAZWA ZADANIA	1. INFRASTRUKTURA TECHNICZNA						
CEL	<ul style="list-style-type: none"> <li>• podniesienie funkcjonalności miejscowości</li> <li>• poprawa bezpieczeństwa mieszkańców</li> <li>• podwyższenie standardu życia</li> <li>• poprawa wizerunku miejscowości</li> </ul>						
HARMONOGRAM	2009	2010	2011	2012	2013	2014	2015

### 8. ALEJA CZEREŚNIOWA

ILOŚĆ SZTUK	CENA ZA SZTUKĘ	CENA ZA ZASADZENIE 1 DRZEWKI	WARTOŚĆ
1	7 zł	10 zł	17 zł
800	5600 zł	8000 zł	13600 zł

NAZWA ZADANIA	1. Aleja czereśniowa
CEL	<ul style="list-style-type: none"> <li>• poprawa estetyki wsi</li> <li>• uatrakcyjnienie miejscowości</li> </ul>

HARMONOGRAM	2009	2010	2011	2012	2013	2014	2015
-------------	------	------	------	------	------	------	------

PRZEWODNICZĄCY  
Rady Gminy  
*J. Cendrowicz*  
Janusz Cendrowicz