

II. Zawartość opracowania

I. Karta tytułowa

II. Zawartość opracowania

III. Część opisowa

1.0. Wstęp

1.1. Przedmiot i zakres opracowania

1.2. Podstawa opracowania

1.3. Materiały wyjściowe

2.0. Opis i historia

3.0. Ocena stanu zachowania

3.1. Ogólna ocena stanu zachowania

3.2. Stan zachowania poszczególnych pomieszczeń

4.0. Konserwatorskie założenia do projektu

5.0. PROGRAM PRAC KONSERWATORSKICH

5.1. Mury ceglane tynkowane

5.2. Powierzchnia murów ceglanych

5.3. Uzupełnienia i przemurowania zniszczonych murów ceglanych

5.4. Uzupełnienie drobnych ubytków w cegle

5.5. Konserwacja elementów metalowych

IV. Uzgodnienia

V. Zdjęcia stanu istniejącego

V. Część rysunkowa

1.	Rzut poziomu 0	Rys. nr 1
2.	Rzut poziomu +1	Rys. nr 2

III. Część opisowa

1.0. Wstęp

1.1. Przedmiot i zakres opracowania

Przedmiotem opracowania jest część kazamat fortowych usytuowanych przy południowej części dziedzińca fortu Donjon (Donżon) Twierdzy w Srebrnej Górze. Opracowanie dotyczy prac konserwatorskich ceglanych ścian i sklepień wewnątrz tych pomieszczeń.

Fort Donjon jest najlepiej zachowany z całego kompleksu fortów w Srebrnej Górze, na jego terenie mieści się Forteczny Park Kulturowy. Fort Donjon wpisany jest do rejestru zabytków pod nr 861 z dnia 13.04.1961r.. Rozporządzeniem Prezydenta RP z dnia 14.04.2004 r. Twierdza Srebrnogórska została uznana za Pomnik Historii.

1.3. Podstawa opracowania

Podstawę opracowania projektu wykonawczego stanowi umowa nr 18/2010 z dnia 18.02.2010r. zawarta między Gminą Stoszewice, Stoszewice 97, a Spółką Inwestycyjno-Budowlaną „BIODOM” Sp. z o.o. ul. Daszyńskiego 16 w Dzierżonowie.

1.3. Materiały wyjściowe

- Analiza stanu zachowania ścian wewnętrznych poszczególnych pomieszczeń, - Analiza materiałów historycznych oraz dokumentacji projektowej i technicznej, w tym:
- Projekt zabezpieczenia i renowacji fragmentu kazamat dziedzińca Donżonu twierdzy Srebrna Góra, oprac. W. Baran, M. Milewska, 2008 r.
- Projekt renowacji i odtworzenia fragmentu elewacji i kazamat dziedzińca Donżonu twierdzy w Srebrnej Górze, oprac. W. Baran, M. Milewska, 2009 r.
- Projekt Budowlany adaptacji części pomieszczeń Donjonu w Twierdzy Srebrna Góra do funkcji muzealno – ekspozycyjnych, oprac. „festgrupa” M.Biczny, 2008 r.

2.0. Opis i historia

Twierdza Srebrnogórska należy do największych górskich twierdz w Europie. Położona jest na dominującym nad Srebrną Górą wzniesieniu, na Górze Warownej (686 mnpm). Została wybudowana w latach 1765-1777 przez króla Prus Fryderyka II, realizacją prac kierował pruski inżynier, pułkownik Ludwik Wilhelm Regel.

Do wzniesienia murów twierdzy wykorzystano miejscowy kamień oraz cegłę, detal wykonano z piaskowca pozyskanego z Radkowa i Czerwieńczyc.

Twierdza złożona jest z sześciu fortów oraz szeregu umocnień i bastionów. Donjon jest centralnym, najwyżej położonym punktem obronnym twierdzy.

Składa się z czterech cylindrycznych bastei połączonych kurtynami, otoczonych głęboką fosą. Do fortu prowadzą dwie bramy, Brama Dolna i Brama Górna. Centralną część Donjonu zajmuje obszerny prostokątny dziedziniec, do którego przylegają dwa mniejsze place tzw. kieszenie. Wokół dziedzińca rozmieszczone są kilkukondygnacyjne kazamaty. Nad kazamatami, znajduje się nasyp ziemny o grubości ok. 3,60m, tworzący wał forteczny. Wewnątrz nasypu nad kazamatami zachował się system odwadniający, odprowadzający nadmiar wody na dziedziniec.

Od strony dziedzińca zachowały się i po części zostały odrestaurowane dwukondygnacyjne ceglane elewacje kazamat, o prostej formie i skromnym detalu architektonicznym. Detale na elewacjach wykonano głównie z cegły (gzymsy, boniowanie wokół bram) i uzupełniono elementami wykonanymi z piaskowca (gzyms wieńczący, parapety okien, część opasek otworów wejściowych, obramienia otworów wentylacyjnych i rzygaczy).

Kazamaty wybudowano prostopadle do murów zewnętrznych. Pomieszczenia mają kształt wydłużonych prostokątów i sklepione są kolebkowo. Jedynie pomieszczenie dawnej zbrojowni ma kształt kwadratu z dużym filarem po środku. Pierwotnie kazamaty były podzielone stropem drewnianym na dwie kondygnacje, po którym na ścianach zachowały się gniazda po belkach. W ścianach zewnętrznych kazamat umieszczone były od strony fosy niewielkie otwory okienne i strzelnicze, od strony wewnętrznego dziedzińca oświetlenie pomieszczeń zapewniały większe otwory okienne. Ściany wewnętrzne kazamat były pierwotnie tynkowane.

3.0. Ocena stanu zachowania

3.1. Ogólna ocena stanu zachowania

Kazamaty wzniesiono w przeważającej części z cegły, niewielka część murów była wykonana z miejscowego kamienia lub w wątku mieszanym, na zaprawie piaskowo wapiennej. Na zewnątrz tej części dziedzińca przeprowadzono prace naprawcze i uzupełniające ściany i lico murów. Stan zachowania części kazamat objętych niniejszym opracowaniem jest zróżnicowany od dość dobrego do bardzo złego. Stan bardzo zły jest w pomieszczeniach zagruzowanych cegłą z osypujących się sklepień i ścian oraz w otynkowanych pomieszczeniach nad korytarzem bramy.

Brak izolacji przeciwwilgociowej i brak funkcjonującego systemu odwodnienia, spowodowały, że wody opadowe penetrowały w głąb, powodując duże zawilgocenie murów. Doprowadziło to do utraty parametrów wytrzymałościowych cegły, osłabienia zaprawy wiążącej i sprzyjało rozwojowi biologicznych czynników korozji murów. W efekcie w kazamatach powstały spękania ścian i rozległe uszkodzenia sklepień i ścian o charakterze konstrukcyjnym, zostały zniszczone tynki. W zawilgoconych pomieszczeniach nad bramą zniszczone tynki odpadają dużymi fragmentami. Nie zachowały się w kazamatach drewniane stropy. Jedynie gniazda po belkach i niewielkie pojedyncze fragmenty zachowanych drewnianych belek stropowych (np. w pomieszczeniu dawnej latryny żołnierskiej) ukazują dawny poziom drewnianego stropu. Z powodu zawilgocenia murów w znacznym stopniu skorodowały zamontowane w ścianach elementy metalowe kotwień i mocowań.

W dość dobrym stanie znajdują się aktualnie ściany i posadzki pomieszczenia dawnej zbrojowni. W pomieszczeniu tym pojedyncze nadproża okienne wymagają przemurowania: jedno wykonane z cegły dziurawki oraz drugie zwieńczone prosto. Zachowane w tym pomieszczeniu współczesne posadzki (fragment posadzki z desek, posadzka z łamanych płytek granitowych) są również w stanie dość dobrym, jednak nie pasują do charakteru budowli.

W pozostałych kazamatach objętych niniejszym opracowaniem nie zachowały się dawne posadzki, w kilku pomieszczeniach zalega gruz ceglany.

Dotychczas wykonane prace przy odrestaurowaniu zewnętrznych ścian kazamat od strony dziedzińca charakteryzuje duże zróżnicowanie w użytych materiałach, zarówno cegły jak i zaprawy. W części odrestaurowanych ścian użyta została oryginalna cegła rozbiórkowa i ze starannością powtórzony został watek murów, natomiast na inne fragmenty ścian użyto współczesnej cegły licówki i do spoinowania użyto zaprawy szaro-zielonkawej, odbiegającej od wyglądu historycznych zapraw piaskowo-wapiennych o barwie kremowej.

3.2. Stan zachowania poszczególnych pomieszczeń

Pomieszczenia nad Bramą

- posadzki: na podłodze wyłożone płyty pilśniowe przybite do desek ułożonych na legarach, elementy drewniane są w złym stanie technicznym (zawilgocone, porażone przez szkodniki biologiczne) i kwalifikują się do usunięcia, część posadzek zagruzowana;

- mury: konstrukcja ceglana, sklepienia kolebkowe, ściany wyprawione zaprawą cementowo-wapienną typu „baranek”, malowane na biało, tynki ogólnie w złym stanie technicznym, zawilgocone, porażone przez grzyby, w wielu miejscach odspojone od ceglanego podłoża; współczesne, niekonstrukcyjne ściany działowe dzielą wnętrze na trzy pomieszczenia, ściany zawilgocone, widoczne ubytki cegieł w nadprożach okiennych i drzwiowych;

Zbrojownia

- posadzki: współczesna szlifowana kamienna posadzka (nieregularne płyty granitowe w stanie dobrym) z fragmentem wyłożonym deskami (kwalifikuje się do wymiany);

- mury: konstrukcja ceglana — kolebkowa, ściany współcześnie pokryte tynkiem cementowo-wapiennym typu baranek, malowanym na biało, tynk w złym stanie technicznym, w wielu miejscach skorodowany i odspojony od ceglanego podłoża, nad historycznym wejściem do zbrojowni widoczny zamurowany otwór drzwiowy w poziomie niezachowanego stropu drewnianego, w narożniku wybite przejście łączące zbrojownię z kazamatami, jedna strzelnica zamurowana od środka, na elewacji widoczny otwór strzelniczy, we wnęce ściany przylegającej do potężnej wejściowej ślady po współczesnym kominku oraz wybudowana nowa ścianka maskująca przewód dymowy, widoczne otwory historycznej wentylacji grawitacyjnej; na ścianach widoczne gniazda wykute na drewniane belki stropowe;

Latryna żołnierska

- posadzki: pomieszczenie zagruzowane (brak informacji o posadzkach), w części pomieszczenia znajdował się zbiornik kloaczny z doprowadzonym kanałem do splukiwania i wyprowadzania nieczystości do fosy

- mury: do poziomu niezachowanego stropu drewnianego ślady tynkowania (tynk w złym stanie technicznym), powyżej odsłonięta cegła, ściany zawilgocone, część muru zamykającego pomieszczenie zawalona; na ścianie bocznej zachowane fragmenty kamiennych prowadnic przytrzymujących unoszone do góry wrota śluz zbiornika kloaczego.

Kazamaty

- posadzki: pomieszczenia zagruzowane, w częściach dostępnych - klepisko, w strefie wejściowej w trakcie prac remontowych przy elewacji odsłonięto płyty z piaskowca (30x30cm) oraz fragmenty posadzki ceglanej,

- mury: konstrukcja ceglana — kolebkowa, lico muru z odsłoniętą cegłą, ściany zawilgocone, zamurowania części otworów drzwiowych, widoczne liczne głębokie

ubytki w ceglanej kolebce świadczące o penetracji wody deszczowej, na ścianach widoczne gniazda wykute na drewniane belki stropowe, część ścian i sklepienia zawalona;

4.0. Konserwatorskie założenia do projektu

Planowane prace powinny być skoordynowane i prowadzone równolegle z pracami izolującymi sklepienia kazamat przed wodą opadową wg. projektu „Fort Donjon w Srebrnej Górze – izolacja i odwodnienie dachu i dziedzińca fortu” , opracowanego przez A. Kocińskiego. Prace powinny mieć charakter kompleksowy i prowadzić do powstrzymania procesu dalszego niszczenia kazamat fortowych, zabezpieczenia i konserwacji zachowanych elementów oraz do odtworzenia zniszczonych fragmentów istotnych pod względem konstrukcyjnym i estetycznym, bez konieczności przywracania pierwotnego wyglądu wnętrza.

Przy wprowadzaniu nowych elementów przestrzennych należy się kierować zasadą takiego ich kształtowania aby współczesny okres ich realizacji był jednoznacznie czytelny, i aby w jak najmniejszym stopniu dominował wizualnie nad historyczną strukturą (np. podział kazamat poprzez wprowadzenie lekkich konstrukcji stalowych zdystansowanych od ceglanych murów).

Ze względu na planowaną funkcję muzealno-konferencyjną dopuszcza się: konieczną ingerencję w substancję zabytkową, pewne przekształcenia istniejącej budowli i wprowadzenie nowoczesnych instalacji. Przewiduje się m.in. likwidację współczesnych ścianek działowych, możliwość wprowadzenia przebiecia technologicznego w sklepieniu kolebkowym umożliwiającym wyprowadzenie przewodu dymowego w pomieszczeniu technicznym do historycznej studni i wyprowadzenie na koronę wału, czy wprowadzenie przebić technologicznych umożliwiających prowadzenie przewodów instalacyjnych i wentylacyjnych.

Dla prawidłowego funkcjonowania remontowanych wnętrza niezbędne będzie także: wykonanie węzła sanitarnego, nowej klatki schodowej, antresoli w sali ekspozycyjnej i wprowadzenie nowych podziałów pomieszczeń biurowych oraz wykonanie współczesnych ogrzewanych posadzek (dla uniknięcia widocznych grzejników) i przeszklenie strzelnic.

5.0. PROGRAM PRAC KONSERWATORSKICH

5.1. MURY CEGLANE TYNKOWANE

Program konserwatorski przewiduje skucie wszystkich tynków i pozostałości tynków wewnętrznych w pomieszczeniach. Następnie przewiduje się przeprowadzenie prac (zgodnie z pkt.5.2) a w pomieszczeniu latryny żołnierskiej zastosowanie na fragmentach ścian fragmentów otynkowanych tynkiem renowacyjnym.

5.2. POWIERZCHNIA MURÓW CEGLANYCH

Program i kolejność prac przewiduje:

1. Usunięcie obłuzowanych, spękanych i pokruszonych cegieł.
2. Usunięcie zwietrzałych spoin oraz wtórnych spoin cementowych.
3. Mechaniczne usunięcie wykwitów solnych.
4. Czyszczenie powierzchni cegły metodami fizyko-chemicznymi i doczyszczenie mechaniczne:
 - mycie gorącą wodą pod ciśnieniem (termo-hydrodynamicznie);
 - mycie przy pomocy kwaśnego środka zawierającego składnik aktywny HF o stężeniu nie przekraczającym 5%
 - ręczne doczyszczenie mechaniczne przy użyciu kamieni ściernych i ostrzy;
5. Dezynfekcja ;
6. Iniekcja spękań w murze zaprawą iniekcyjną do wypełnienia szczelin (np. wapienno trasową zaprawą);
7. Impregnacja wzmacniająca osłabione partie wątku ceglanego środkiem hydrofilnym

5.3. UZUPEŁNIENIA I PRZEMUROWANIA ZNISZCZONYCH MURÓW CEGLANYCH

Uzupełnienia i przemurowania murów ścian i sklepień należy wykonać przy użyciu cegieł rozbiórkowych lub współczesnymi cegłami, ale o podobnych wymiarach i strukturze do cegły użytej oryginalnie, z zachowaniem wątku i kontynuacją spoin. Przemurowane fragmenty łączyć z istniejącymi murami na strzępia. Do przemurowań i uzupełnień należy użyć zapraw wolniej schnących (np. zaprawy trasowej) w celu uniknięcia odrywania fragmentów nowych od starych. Należy dążyć do scalenia kolorystycznego starych i nowych fragmentów ścian, zbliżonej kolorystyki użytych cegieł i zapraw.

Większe fragmenty wykonywane jako oblicowania ścian (ściany w projektowanej sali audiowizualnej i kotłowni) należy kotwić przy pomocy prętów ze stali nierdzewnej osadzanych w spoinach. Szczegóły należy uzgodnić z Inspektorem nadzoru.

5.4. UZUPEŁNIENIE DROBNYCH UBYTKÓW W CEGLE

Drobne ubytki w cegle należy uzupełnić przy użyciu zapraw mineralnych barwionych w masie, o właściwościach fizycznych i wyglądzie maksymalnie zbliżonych do zachowanych cegieł (np. zaprawa restauratorska).

5.5. KONSERWACJA ELEMENTÓW METALOWYCH

Elementy metalowe, m.in. zachowane na ścianach zbrojowni kółka mocowań, należy mechanicznie oczyścić z rdzy i pomalować bezbarwną farbą antykorozyjną (np. farbą Hammerite).

Opracowanie:

mgr inż. arch. Katarzyna Downarowicz

KATARZYNA DOWNAROWICZ
projektant w specjalności:
architektonicznej upr. 297/83/WBPP
konserwacji zabytków upr. PSOZ W-w 43/84
al. Jarzębinowa 9/6, 53-120 Wrocław

IV. Uzgodnienie

1. Uzgodnienie Wojewódzkiego Urzędu Ochrony Zabytków we Wrocławiu Delegatura w Wałbrzychu - pismo nr ZN-ANC-414-217/10 z dnia 12.04.2010r.

V. ZDJĘCIA STANU ISTNIEJĄCEGO



1. Pomieszczenie nad Bramą



2. Pomieszczenie nad Bramą



3. Pomieszczenie dawnej Zbrojowni



4. Pomieszczenie dawnej Zbrojowni
- otwory okienne



5. Pomieszczenie dawnej Zbrojowni
– kominek



6. Pomieszczenie dawnej Zbrojowni
–fragment sklepienia



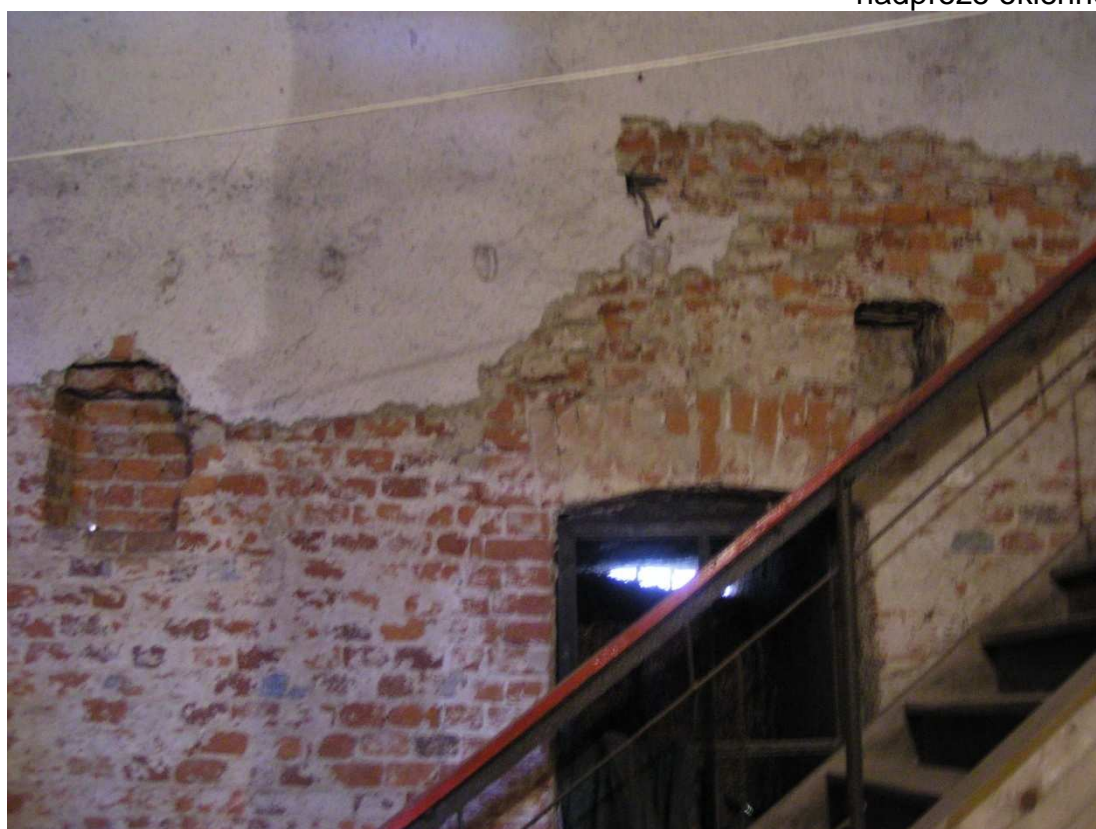
7. Pomieszczenie dawnej Zbrojowni
–fragment posadzki kamiennej



8. Pomieszczenie dawnej Zbrojowni
–fragment posadzki drewnianej



9. Pomieszczenie dawnej Zbrojowni
– nadproże okienne



10. Pomieszczenie dawnej Zbrojowni
– fragment ściany



11. Zewnętrzne lico murów



12. Fragment łączenia nowego lica muru



13. Fragment ściany we wnętrzu kazamaty



14. Wnętrze kazamaty - sklepienie



15. Fragment odrestaurowanej
ściany od strony dziedzińca



16. Latryna żołnierska



17. Latryna żołnierska