

**SPECYFIKACJA TECHNICZNA WYKONANIA
I ODBIORU ROBÓT BUDOWLANYCH
BUDYNKI ŚWIETLIC WIEJSKICH W MIEJSCOWOŚCIACH
ŻDANÓW I RUDNICA.**

I. CZĘŚĆ OGÓLNA:

- 1) nazwa nadana przez zamawiającego: „Remont świetlicy wiejskiej w miejscowości Żdanów i Rudnica”.
- 2) przedmiot i zakres robót budowlanych:
 - przedmiotem robót jest remont świetlicy wiejskiej w miejscowości Żdanów i Rudnica” zakres robót określa przedmiar robót stanowiący załącznik do niniejszej specyfikacji.
- 3) informacje o terenie budowy zawierające wszystkie niezbędne dane istotne z punktu widzenia:
 - organizacja robót budowlanych:
 - Budynek świetlicy wiejskiej w miejscowości Żdanów w czasie remontu będzie częściowo użytkowany – użytkowane jest mieszkanie komunalne położone na parterze obiektu. Pomieszczenia przewidziane do przebudowy wyłączone będą z użytkowania.
 - Budynek świetlicy wiejskiej w miejscowości Rudnica na czas remontu będzie całkowicie wyłączony z eksploatacji.
 - Oba obiekty wraz z placem budowy przekazany zostanie wykonawcy.
 - zabezpieczenia osób trzecich: Projektowane zamierzenie nie narusza interesów osób trzecich.
 - ochrony środowiska: Materiały z rozbiórki należy poddać utylizacji. Gruz wywieźć na wysypisko gruzu.
 - warunków bezpieczeństwa pracy: Roboty prowadzić zgodnie z Rozporządzeniem Ministra Infrastruktury z dnia 6 lutego 2003 w sprawie bezpieczeństwa i higieny pracy podczas wykonywania robót budowlanych.
 - zaplecza dla wykonawcy: W czasie wykonywania robót pracownicy będą korzystali z pomieszczeń socjalnych i węzła sanitarnego wykonawcy.
 - ogrodzenia: ogrodzić i zabezpieczyć placu budowy.
 - zabezpieczenia wejść: Projektowane zamierzenie wymaga wykonania zabezpieczenia wejść do obiektu.

4) Nazwy i kody CPV:

ŚWIETLICA Żdanów:

- 45210000-2 Roboty budowlane w zakresie budynków,
- 45262100-2 Roboty przy wznoszeniu rusztowań,
- 45410000-4 Tynkowanie,
- 45442110-1 Malowanie budynków,
- 45421100-5 Instalowanie drzwi i okien,
- 45260000-7 Roboty w zakresie wykonania pokryć i konstrukcji dachowych,
- 45442100-8 Roboty malarskie,
- 45431000-7 Kładzenie płytek,
- 45111240-2 Roboty w zakresie odwadniania ,
- 45310000-3 Roboty instalacji elektrycznej,
- 45330000-9 Roboty instalacji wodno - kanalizacyjnej,
- 45432100-5 kładzenie i układanie podłóg,

ŚWIETLICA Rudnica:

- 45210000-2 Roboty budowlane w zakresie budynków,
- 45262100-2 Roboty przy wznoszeniu rusztowań,

- 45410000-4 Tynkowanie,
 - 45442110-1 Malowanie budynków,
 - 45421100-5 Instalowanie drzwi i okien,
 - 45260000-7 Roboty w zakresie wykonania pokryć i konstrukcji dachowych,
 - 45442100-8 Roboty malarskie,
 - 45431000-7 Kładzenie płytek,
 - 45111240-2 Roboty w zakresie odwadniania ,
 - 45310000-3 Roboty instalacji elektrycznej,
 - 45330000-9 Roboty instalacji wodno - kanalizacyjnej,
 - 45331100-7 Instalowanie centralnego ogrzewania,
 - 45432100-5 kładzenie i układanie podłóg,
 - 45233251-3 Wymiana nawierzchni,
- 5) Określenia podstawowe określające definicję pojęć i określeń nigdzie wcześniej nie zdefiniowanych a wymagających zdefiniowania w celu jednoznacznego rozumienia zapisów dokumentacji projektowej i specyfikacji technicznej wykonania i odbioru robót budowlanych: *Nie określa się.*
7. Wymagania dotyczące właściwości wyrobów budowlanych oraz niezbędne wymagania związane z ich przechowywaniem, transportem, warunkami dostawy, składowania i kontrolą jakości w odniesieniu do postanowień norm. *Przy wykonywaniu robót budowlanych należy stosować materiały i wyroby o właściwościach określonych w art. 10 Ustawy prawo budowlane, posiadające wymagane certyfikaty i aprobaty techniczne.*
8. Wymagania dotyczące maszyn i sprzętu niezbędnych lub zalecanych do wykonania robót budowlanych zgodnie z założoną jakością: *Nie określa się.*
9. Wymagania dotyczące środków transportu: *Nie określa się.*
10. Wymagania dotyczące robót budowlanych z podaniem sposobu wykończenia poszczególnych elementów, tolerancji wymiarowych, szczegółów technologicznych oraz niezbędne informacje dotyczące odcinków robót budowlanych, przerw i ograniczeń, a także wymagania specjalne: *Roboty wykonać według obowiązujących warunków technicznych wykonania i odbioru robót budowlanych w zakresie określonym w przedmiarach robót. Kolejność i sposób organizacji robót uzgodnić z Inwestorem.*
11. Opis działań związanych z kontrolą, badaniami oraz odbiorem wyrobów i robót w nawiązaniu do dokumentów odniesienia: *Inwestor ustanowi inspektora nadzoru inwestorskiego, który będzie działał w pełnym zakresie określonym w art. 25 i 26 Ustawy prawo budowlane. Roboty zostaną odebrane przez Inwestora w ciągu 7 dni po zgłoszeniu gotowości do odbioru, uprzednio potwierdzonej przez inspektora nadzoru.*
12. Wymagania dotyczące przedmiaru i obmiaru robót: *Ewentualne roboty dodatkowe obmiarowa zgodnie z zasadami obmiarowania i kosztorysować z zastosowaniem stawek i narzutów określonych w kosztorysie ofertowym.*
13. Opis sposobu odbioru robót budowlanych: *Roboty budowlane będą odebrane w sposób określony w przepisach budowlanych pn. „Warunki techniczne wykonania i odbioru robót budowlanych”.*
14. Opis rozliczenia robót tymczasowych i prac towarzyszących: *Koszt zabezpieczenia budowy oraz koszt oznakowania sfery prowadzenia robót pozostających po stronie wykonawcy i nie będą rozliczane.*
15. Dokumenty odniesienia – dokumenty będące podstawą do wykonania robót budowlanych, w tym wszystkie elementy dokumentacji projektowej, normy aprobaty techniczne oraz inne dokumenty i ustalenia techniczne: *przedmiar robót, aktualne warunki techniczne wykonania i odbioru robót budowlanych. Polskie normy, Ustawa prawo budowlane z dnia 7 lipca 1994 r. z późniejszymi zmianami.*
16. UWAGA - należy bezwzględnie dokonać wizji lokalnej obiektów potwierdzoną przez Zamawiającego.

II. Szczegółowe wymagania Zamawiającego:

1. Świetlica wiejska we wsi Żdanów:

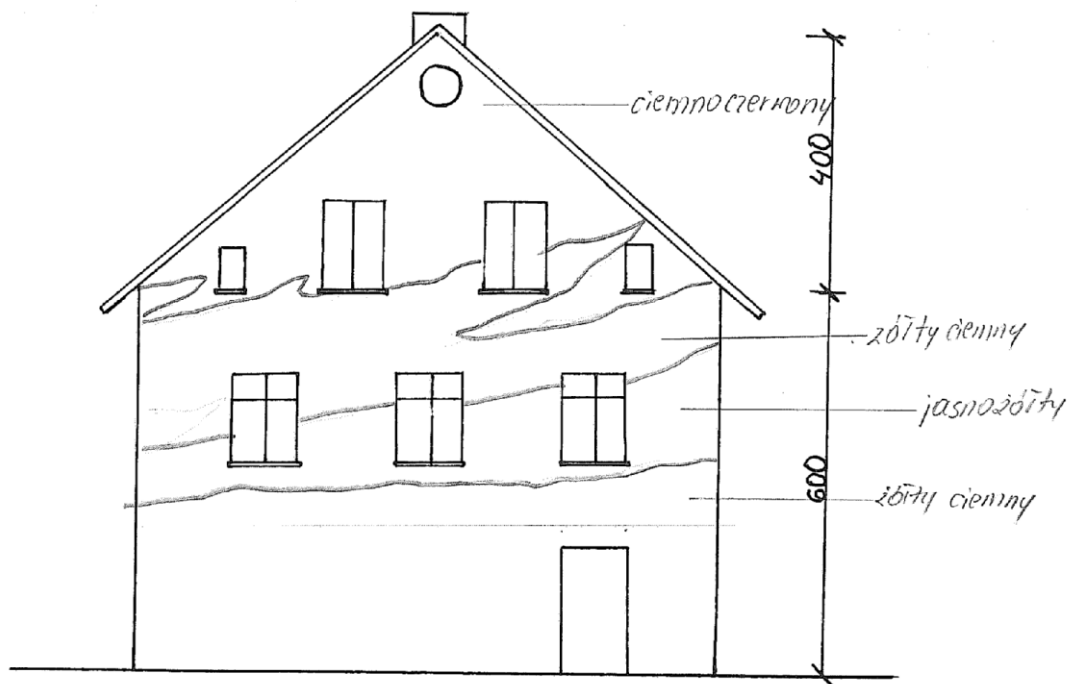
- a) Kolorystyka obiektu:
- dachówka - ceramiczna w kolorze "kasztan"
 - ściany frontowa i tyna farba silikatowa - jasny wrzos - wzór - kamienica Rynek vis a vis Empiku Wrocław - fotografia nr 1 ,
 - opaski okienne wzór - kamienica Rynek vis a vis Empiku Wrocław - fotografia nr 1,

fotografia nr 1



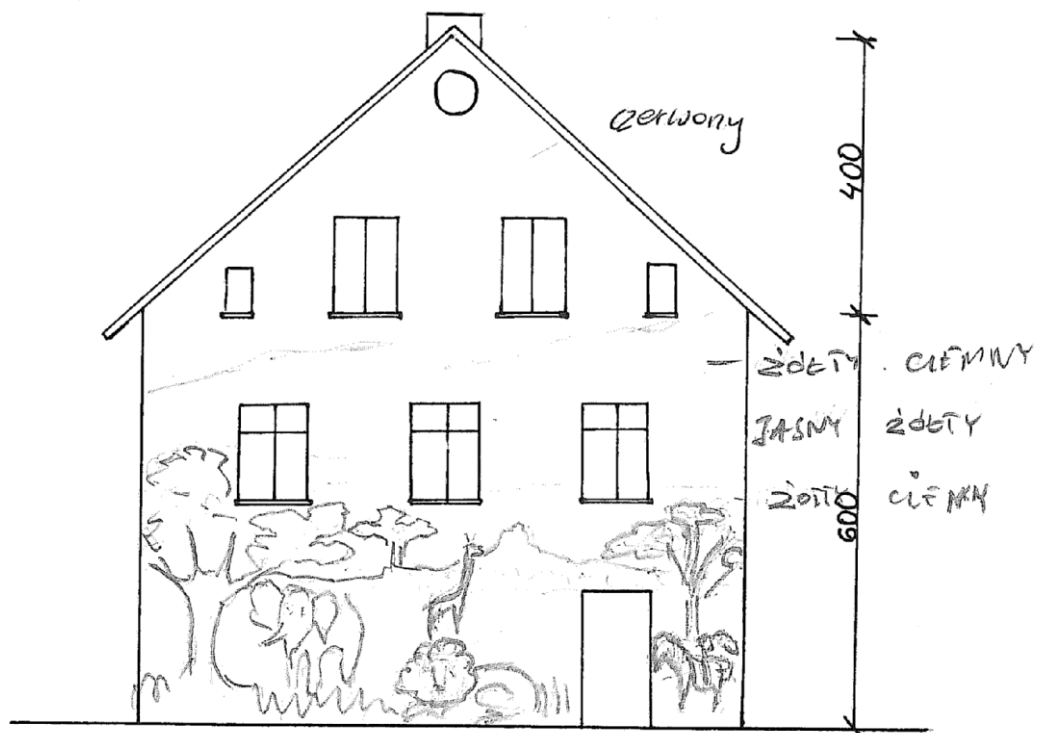
- zdobienia detali architektonicznych kolor złoty.

- ściana szczytowa (boczna) farba silikatowa w kolorystyce jak na rysunku nr 2, **rysunek nr 2**



- wykonawca zabezpieczy farbę farbą białą silikatową wraz z pigmentami na wykonanie grafiki ściiennej wraz z pokryciem kosztów nadzoru autorskiego autora grafiki projekt grafiki jak na rysunku nr 3,

rysunek nr 3



- cokół z płytek ceramicznych - kolor brąz - matowe,
-
- rynny i rury spustowe z blachy stalowej ocynkowanej- malowane proszkowo w kolorze brąz.
- uchwyty na donice kolor czarny matowy,
- detale architektoniczne elewacji - do renowacji.

b) Stolarka otworowa:

- okna PVC biała - profil pięciokomorowy z nawietrzakami mechanicznymi z zachowaniem istniejącego podziału, minimalny okres gwarancji na stolarkę otworową min.5 lat,
- drzwi wejściowe drewniane w kolorze brąz jak cokołu z zachowaniem struktury drewna, naświetle szyba biała matowa,
- drzwi do pomieszczenia gospodarczego drewniane w kolorze brąz jak cokołu z zachowaniem struktury drewna,
- drzwi do kotłowni stalowe pełne w kolorze brąz,
- w każdym oknie zamontowane uchwyty na stalowe kute stylizowane na donice kwiatowe, wzór uchwytów do zatwierdzenia przez Zamawiającego.
- parapety ceramiczne,
- stolarka wewnętrzna kolor biały,

c) Sanitariaty:

- umywalka, WC kompakt - ceramiczny w kolorze białym
- deski sedesowe w kolorze białym.
- bateria umywalkowe stojąca typ retro - okres gwarancji na baterie 5 lat,
- 1 dozownik na mydło w płynie,
- suszarka elektryczna do rąk,
- jedno lustro nad umywalką o wym. około H=0,8m S= 0,6 m z oświetleniem halogenowym - 2 szt. - 35W,
- w każdej kabinie - uchwyt na papier toaletowy , szczotka ustępowa, wieszak, Kosz na śmieci stalowe - 2 szt.
- oświetlenie sanitariatów - plafonierey z żarówką kompaktową,
- płytki ściennie - kolorystyka jak na fotografii do akceptacji przez inwestora



- Płytki posadzkowe sanitariatów klasa ścieralności V - kolorystyka jak na fotografii ,

d) Podłogi:

- deski podłogowe gr 32 mm lakierowane min.trzykrotnie lakierem bezbarwnym,
- e) Farby wewnętrzne ,
- 15% powierzchni ścian - wodna farba dekoracyjna o parametrach:
 - skład: kopolimery akrylowe w dyspersji wodnej, pigmenty oraz wypełniacze, dodatki ułatwiające nakładanie,
 - pH : 6-7
 - lepkość : 10.000 -15.000+/- 5% CPS Brookfield(RVT 20 obrotów/min.a 25⁰C),
 - odporność na zmywanie - Klasa 3 (UNI EN ISO 7783-2-2001),
 - zdolność dyfuzyjna - wysoka 0,008m (UNI EN ISO 7783-2-2001),
 - reakcja na ogień - brak,
 - rozcieńczenie max z 5% wody
 - wymaga gruntowania,
 - wymaga farby podkładowej,
 - 15% powierzchni ścian farba dekoracyjna o parametrach:
 - skład: żywice akrylowe w dyspersji wodnej, pigmenty organiczne i nieorganiczne specjalne pigmenty metalizowane,
 - pH : 6,5-7,5
 - lepkość : 14.000 -18.000 CPS Brookfield(RVT 20 obrotów/min. a 25⁰C),
 - przepuszczalność pary wodnej 0,24 m
 - reakcja na ogień - brak,
 - wymaga gruntowania,
 - wymaga farby podkładowej,
 - 10% powierzchni ścian farba dekoracyjna o parametrach:
 - skład: wapna gaszone, dodatki naturalne , glinki i tlenki nieorganiczne
 - pH : 12-13
 - lepkość : 74.000 -80.000 CPS Brookfield(RVT 20 obrotów/min. a 25⁰C),
 - zdolność dyfuzyjna 0,050 m
 - reakcja na ogień - brak,
 - wymaga gruntowania,
 - wymaga farby podkładowej.
 - 60% silikatowa o parametrach :
 - opór dyfuzyjny $\leq 0,01$ m
 - paroprzepuszczalność $v > 2000$ g/m²/doba
 - wodochłonność $W \leq 0,1$ kg/m²x1godz
- Kolory i tonacje do akceptacji przez Zamawiającego**
- f) Cały materiał rozbiórkowy należy wywieźć na Gminne składowisko odpadów komunalnych w Stoszowicach.



Gmina Stoszowice

2. Świetlica wiejska we wsi Rudnica

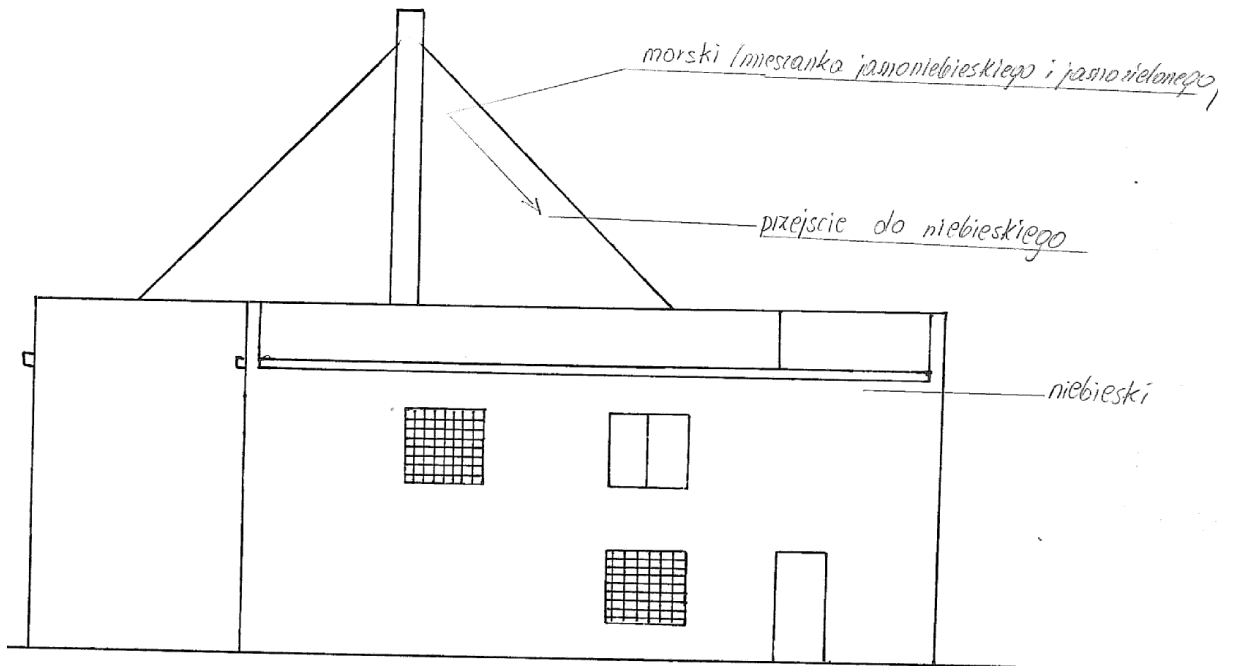
a) Kolorystyka obiektu:

- dachówka - ceramiczna w kolorze "kasztan"
- ściany frontowa i tyna farba silikatowa - słoneczny żółty - wzór koloru - kamienica przy ulicy Dubois Wrocław- fotografia załącznik nr 1,
- opaski okienne wzór - kamienica ul. Dubois Wrocław- fotografia nr 1,

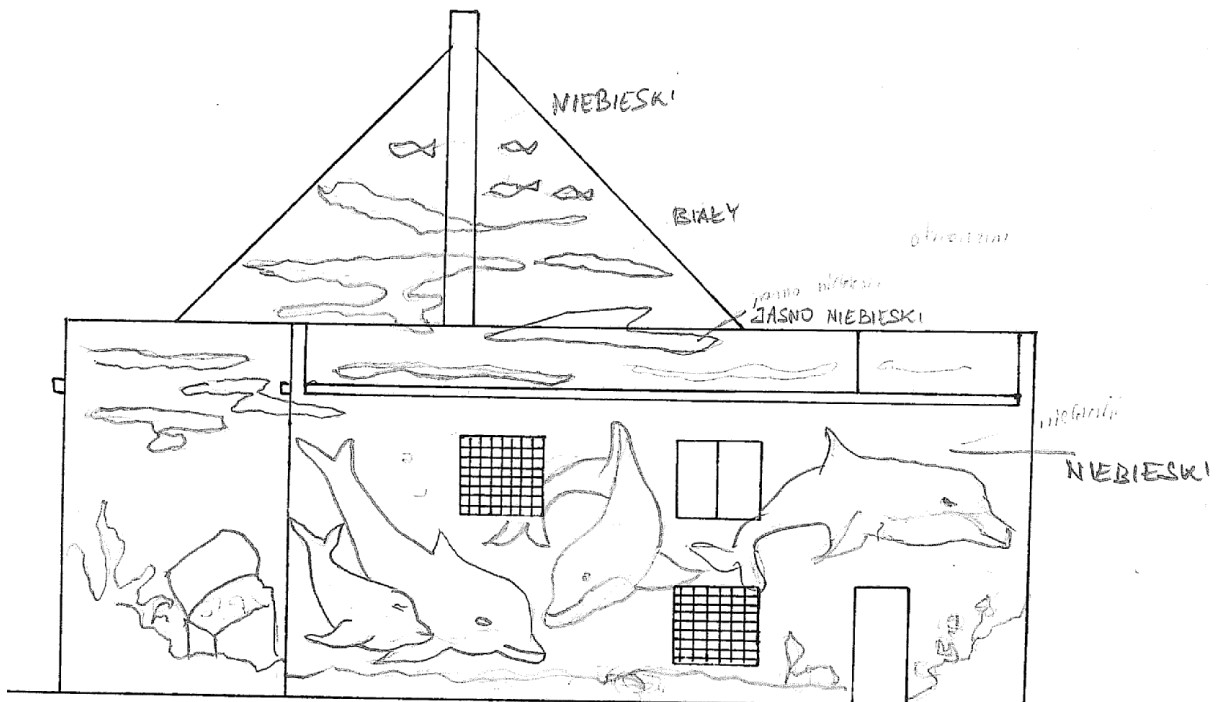
fotografia nr 1



- ściana szczytowa(boczna) farba silikatowa w kolorystyce jak na rysunku nr 2,
rysunek nr 2



- wykonawca zabezpieczy farbę silikatową białą wraz z pigmentami na wykonanie grafiki ściennej wraz z pokryciem kosztów nadzoru autorskiego autora grafiki projekt grafiki jak na rysunku nr 3,



- cokół z płytek ceramicznych -**brąz**- matowe, ściana szczytowa z grafiką kolor niebieski lub żółty - do akceptacji przez Zamawiającego
- rynny i rury spustowe z blachy stalowej ocynkowanej- malowane proszkowo w kolor żółty.
- rynny i rury spustowe ściana szczytowa z grafiką z blachy stalowej ocynkowanej- malowane proszkowo w kolor niebieskim.

- uchwyty na donice kolor czarny matowy,

b) Stolarka otworowa:

- okna PVC biała - profil pięciokomorowy z nawietrzakami mechanicznymi z zachowaniem istniejącego podziału, minimalny okres gwarancji na stolarkę otworową min.5 lat,
- drzwi wejściowe drewniane w kolorze brąz jak cokołu z zachowaniem widocznej struktury drewna, naświetle szyba biała matowa,
- drzwi wejściowe do holu drewniane w kolorze naturalnego drewna
- drzwi do kotłowni stalowe pełne w kolorze niebieskim,
- w każdym oknie zamontowane uchwyty na stalowe kute stylizowane na donice kwiatowe, wzór uchwytów do zatwierdzenia przez Zamawiającego.
- parapety ceramiczne
- stolarka wewnętrzna kolor **biały**,

c) Sanitariaty:

- umywalki, WC kompakt - ceramiczny w kolorze białym
- deski sedesowe w kolorze białym.
- baterie umywalkowe stojąca typ retro - okres gwarancji na baterie 5 lat,
- 1 dozownik na mydło w płynie,
- suszarka elektryczna do rąk,
- jedno lustro nad umywalkami o wym. około H=1,0m S= 2,2 m z oświetleniem halogenowym nad każda umywalką - 2 szt. - 35W,
- w każdej kabinie - uchwyt na papier toaletowy , szczotka ustępowa, wieszak, Kosz na śmieci stalowe - 3 szt.
- podgrzewacz elektryczny pojemnościowy 150l,
- oświetlenie sanitariatów - plafonierey z żarówką kompaktową,
- płytki ściennie - kolorystyka jak na fotografii do akceptacji przez inwestora

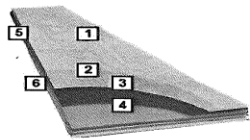







- Płytki posadzkowe sanitariatów jak na fotografii klasa ścieralności V,

d) Centralne ogrzewanie:

- wymiana istniejącego kotła na kocioł grzewczy CO o mocy około 45 kW z podajnikiem na "ekogroszek" - kotłownia znajduje się w pomieszczeniu parteru
- grzejniki stalowe konwektorowe - należy przewidzieć ogrzanie 12 pomieszczeń o łącznej powierzchni około 250 m² -
- instalacja CO - rury miedziane - całość orurowania

- e) Podłogi i posadzki,
- sala świetlicy - parkiet dębowy trzykrotnie lakierowany,
 - pozostałe pomieszczenia parteru i klatka schodowa - płytki ceramiczne klasa ścieralności V
 - pomieszczenia wielofunkcyjne piętra - panele podłogowe klasy AC-5 o parametrach jak w tabeli poniżej:

Dane techniczne		Budowa		
Wymiary (szerokość dekoracji)	1376 x 240 mm		1 Overlay Szczególnie wytrzymała warstwa żywicy melaminowej- Overlay Struktura - w zależności od dekoracji - wyzwalna struktura powierzchni - szszkolowana struktura powierzchni - matowa struktura, wygląd podłogi olejowanej	
Grubość panela	10 mm			2 Papier dekoracyjny warstwa papieru dekoracyjnego pokryta melaminą 3 Warstwa pośrednia Warstwa wzmacniająca pokryta żywicą 4 Płyta nośna o zwiększonej odporności na pęcznienie Aqua-Protect® 5 Impregnacja krawędzi Ochrona przed działaniem wilgoci 6 Łączenie (bezklejoye) Łączenie LocTec
Opakowanie	paczka: 6 desek / 1,98 m ² / 18 kg paleta: 51 paczek / 100,98 m ² / 918 kg			
Przeznaczenie*	Pomieszczenia mieszkalne: dożywotnia Pomieszczenia publiczne: 5 lat			
    				

Właściwości			
Symbol	Opis	Norma	Wartość wg normy
	Klasa użyteczności 23 Mocno obciążone pomieszczenia użytkowości prywatnej	EN 13329	Korytarz, kuchnia, salon, gabinet
	Klasa użyteczności 33 Mocno obciążone pomieszczenia użytkowości publicznej	EN 13329	Duże biura, budynki publiczne, markety
	Łączenie LocTec	-	Trwałość łączenia i długotrwała wytrzymałość
	Płyta nośna Aqua-Protect®	-	Płyta nośna szczególnie odporna na działanie wilgoci
	Nadaje się do czyszczenia maszynowego urządzeniami firmy Karcher: DE 4002 oraz BR 400	-	-
	Odporność na ścieranie	EN 13329, Załącznik E	AC 5
	Odporność na uderzenia	EN 13329, Załącznik F	IC 3
	Trudnopalność	DIN 4102 T1 EN 13501-1	B1 C _s s1
	Antypoślizgowość	EN 13893 EN 14041	μ ≥ 0,3 DS
	Właściwości antystatyczne	Zgodna z normą DIN EN 1815	Badanie laboratoryjne – wynik zgodny z normą
	Odporność warstwy użytkowej na zapłnienie	EN 438-2	Materiały grupy 1 + 2: ≥ poziom 5 Materiały grupy 3: ≥ poziom 4
	Odporność na żar z papierosa	EN 438-2	Delikatna zmiana warstwy wierzchniej ≥ poziom 4
	Odporność na działanie promieniowania UV	EN ISO 105 - B02 EN 20105 - A02	Skala Wollblau: ≥ 6 Skala Graau: ≥ 4
	Nacisk punktowy	EN 433	Żadnej widocznej zmiany, tzn. ≤ 0,01 mm nacisk przy użyciu prostego cylindra stalowego Ø=11,30 mm
	Odporność podczas przesuwania nogi od mebli	EN 424	Żadnej widocznej zmiany przy użyciu nogi typu 0
	Odporność na kółka obrotowe	EN 425	Żadnych widocznych zmian lub uszkodzeń jak zdefiniowano w normie EN 425. Użyć należy kółek miękkich do podłóg twardych wg normy EN 12529:1998, 6.4.4.2 (typ W)
	Współczynnik oporu ciepła Układanie na ogrzewaniu podłogowym - nadaje się w połączeniu z odpowiednim materiałem podkładowym i folią parozaloczną	DIN EN 12664	< 0,08 (m ² K)/W – ułożenie w „systemie pływającym”
	Emisja formaldehydów	DIN EN 14041	E1
	Ochrona środowiska/ Recykling	użył zwać jak prasowane elementy meblowe/ można wyrzucić ze śmieciami domowymi lub w przemysłowych urządzeniach spalenia odpadów	Numer ochrony środowiska: AVV 170201

f) Farby wewnętrzne ,

- 20% powierzchni ścian - wodna farba dekoracyjna o parametrach:
 - skład: kopolimery akrylowe w dyspersji wodnej, pigmenty oraz wypełniacze, dodatki ułatwiające nakładanie,
 - pH : 6-7
 - lepkość : 10.000 -15.000+/- 5% CPS Brookfield(RVT 20 obrotów/min.a 25⁰C),
 - odporność na zmywanie - Klasa 3 (UNI EN ISO 7783-2-2001),
 - zdolność dyfuzyjna - wysoka 0,008m (UNI EN ISO 7783-2-2001),
 - reakcja na ogień - brak,
 - rozcieńczenie max z 5% wody
 - wymaga gruntowania,
 - wymaga farby podkładowej,
- 20% powierzchni ścian farba dekoracyjna o parametrach:
 - skład: żywice akrylowe w dyspersji wodnej, pigmenty organiczne i nieorganiczne specjalne pigmenty metalizowane,

- pH : 6,5-7,5
 - lepkość : 14.000 -18.000 CPS Brookfield(RVT 20 obrotów/min. a 25°C),
 - przepuszczalność pary wodnej 0,24 m
 - reakcja na ogień - brak,
 - wymaga gruntowania,
 - wymaga farby podkładowej,
- 10% powierzchni ścian farba dekoracyjna o parametrach:
 - skład: wapna gaszone, dodatki naturalne , glinki i tlenki nieorganiczne
 - pH : 12-13
 - lepkość : 74.000 -80.000 CPS Brookfield(RVT 20 obrotów/min. a 25°C),
 - zdolność dyfuzyjna 0,050 m
 - reakcja na ogień - brak,
 - wymaga gruntowania,
 - wymaga farby podkładowej.
 - 50% silikatowa o parametrach :
 - opór dyfuzyjny $\leq 0,01$ m
 - paroprzepuszczalność $v > 2000 \text{ g/m}^2/\text{doba}$
 - wodochłonność $W \leq 0,1 \text{ kg/m}^2 \times 1 \text{ godz}$

Kolory i tonacje do akceptacji przez zamawiającego

- g) Parking z kostki betonowej barwionej gr 8 cm - kolory jak na fotografii poniżej.



- h) Cały materiał rozbiórkowy należy wywieźć na Gminne składowisko odpadów komunalnych w Stoszowicach

III. PRZEDMIAR ŚWIETLICA ŻDANÓW

L.p.	Podstawa	Opis	Jednostka	Ilość
------	----------	------	-----------	-------

			obmiaru	
d.1.	Roboty przygotowawcze			
1 d.1	KNR 2-02 1611-09	Rusztowania ramowe warszawskie - daszki ochronne nad wejściami	m2	6.000
2 d.1	KNR 2-02 1604-01	Rusztowania zewnętrzne rurowe o wysokości do 10 m	m2	283.400
3 d.1	KNR 4-01 0519-04	Rozbiórka pokrycia z papy na dachach drewnianych - pierwsza warstwa	m2	53.400
4 d.1	KNR 4-04 0403-02	Rozebranie konstrukcji więźb dachowych - deskowanie dachu na styk dach części gospodarczej	m2	53.400
5 d.1	KNR 4-04 0403-04	Rozebranie konstrukcji więźb dachowych prostych	m2	53.400
6 d.1	KNR 4-04 0102-02	Rozebranie murów i słupów w budynkach o wysokości do 9 m (do 2 kondygnacji) na zaprawie cementowo-wapiennej	m3	13.683
d.2.	Dach			
7 d.2	KNR 4-01 0508-03	Rozbiórka pokrycia z dachówki	m2	230.480
8 d.2	KNR 4-01 0430-04	Rozebranie elementów więźb dachowych - ołacenie dachu o odstępie łąt do 24 cm	m2	230.480
9 d.2	KNR 4-01 0310-02	Przemurowanie kominów z cegieł o objętości w jednym miejscu ponad 0.5 m3	m3	2.531
10 d.2	KNR 4-01 0412-02	Wymiana elementów konstrukcyjnych dachu - krokwie zwykłe -klamry ciesielkie bład 0,114 kg/mb	m	26.800
11 d.2	KNR AT-09 0103-02	Folie wstępnego krycia (FWK) układane na krokwiach - rozstaw kontrłat 0,80 m	m2	230.480
12 d.2	KNR 0-15II 0517-02	Pokrycie dachów nieodeskowanych dachówką ceramiczną z otworami z przykręceniem wkrętami impregnacja, przycięcie i przybicie kontrłat i łąt	m2	230.480
13 d.2	KNR 2-02 0504-02	Pokrycie dachów dachówką zakładkowa ceramiczna	m2	230.480
14 d.2	kalkulacja	Płotki śniegowe systemowe	szt.	34.000
15 d.2	KNR 2-02 0408-05	Krokwie zwykłe, długość ponad 4.5 m przekrój poprzeczny drewna do 180 cm2 z tarcicy nasyczonej - więźba nad częścią gospodarczą	m3	1.286
16 d.2	KNR AT-09 0103-02	Folie wstępnego krycia (FWK) układane na krokwiach - rozstaw kontrłat 0,80 m	m2	57.850
17 d.2	KNR 0-15II 0517-02	Pokrycie dachów nieodeskowanych dachówką ceramiczną z otworami z przykręceniem wkrętami impregnacja, przycięcie i przybicie kontrłat i łąt	m2	57.850
18 d.2	KNR 2-02 0504-02	Pokrycie dachów dachówką zakładkowa ceramiczna	m2	57.850
19 d.2	KNR 4-03 0701-04	Wymiana wsporników instalacji uziemiającej i odgromowej na ścianie z cegły	szt.	10.000
20 d.2	KNR 4-03 0702-01	Wymiana wsporników instalacji odgromowej na dachu stromym krytym eternitem lub dachówką	szt.	8.000
21 d.2	KNR 4-03 0706-06	Wymiana przewodów instalacji odgromowej z linki o przekroju do 70 mm2 na dachach stromych na uprzednio przygotowanej konstrukcji	m	40.000
22 d.2	KNR 4-03 1205-01	Pierwszy pomiar uziemienia ochronnego lub roboczego	pomiar.	1.000
23 d.2	KNR 4-03 1205-04	Następny pomiar instalacji odgromowej	pomiar.	1.000
24 d.2	KNR 2-02 0508-02	Rynny dachowe półokrągłe o śr.15 cm - z blachy ocynkowanej	m	43.300
25 d.2	KNR 2-02 0510-02	Rury spustowe okrągłe o śr.12cm - z blachy ocynkowanej	m	14.800
26 d.2	KNR 2-02 0506-02	Obróbki przy szer.w rozw.ponad 25cm - z blachy ocynkowanej - pas nadrynnowy	m2	21.650
27 d.2	KNR 2-02 0506-01	Obróbki przy szer.w rozw.do 25cm - z blachy ocynkowanej	m2	2.200
28 d.2	KNR 2-02 0508-09 analogia	Wpusty rynnowe - z blachy ocynkowanej	szt.	3.000
29 d.2	NNRNKB 202 1027-01	(z.VI) Okna dachowe	kpl.	8.000
d.3.	Elewacja			
30 d.3	KNR 4-01	Odbicie tynków wewnętrznych z zaprawy	m2	355.400



	0701-05	cementowo-wapiennej na ścianach, filarach, pilastrach o powierzchni odbicia ponad 5 m ²		
31 d.3	KNR 4-01 0304-01	Uzupełnienie ścian lub zamurowanie otworów w ścianach na zaprawie cementowo-wapiennej cegłami	m ³	1.090
32 d.3	KNR 2-02 0902-01	Tynki zewnętrzne zwykłe kat. III na ścianach płaskich i powierzchniach poziomych (balkony i loggie) wykonywane ręcznie	m ²	355.400
33 d.3	KNR 2-02 0913-03	Zewnętrzne profile ciągnione półszlachetne barwione o szerokości w rozwinięciu do 20 cm	m	91.200
34 d.3	KNR 0-23 2611-02	Jednokrotne gruntowanie - Grunt uniwersalny	m ²	355.400
35 d.3	KNR-W 2-02 1519-02	Malowanie tynków zewnętrznych farbą silikatową.	m ²	355.400
36 d.3	KNR 2-02 0921-02	Licowanie płytkami klinkierowymi 25x6 cm ścian	m ²	33.100
d.4.	Stolarka drzwiowa i okienna			
37 d.4	KNR 4-01 1301-01 analogia	Demontaż krat prostych (wsp.R=0,7)	m ²	3.990
38 d.4	KNR 0-19 0930-01	Wymiana okien skrzynkowych na okna uchylne jednodzielne z PCV o pow. do 0.4 m ²	m ²	4.745
39 d.4	KNR 0-19 1022-01 analogia	Montaż okien okrągłych o średnicy 0,6m jednodzielnych z PCV bez obróbki obsadzenia o pow. do 0.4 m ²	m ²	0.560
40 d.4	KNR 0-19 0930-06	Wymiana okien skrzynkowych na okna rozwierane i uchylno-rozwierane jednodzielne z PCV o pow. do 1.5 m ²	m ²	31.920
41 d.4	KNR 2-02 0129-01	Obsadzenie prefabrykowanych podokienników, długości do 1 m	szt	22.000
42 d.4	KNR 0-19 0931-07 analogia	Wymiana stolarki drewnianej na drzwi drewniane klepkowe - wejście główne	m ²	3.080
43 d.4	KNR 0-19 0931-07 analogia	Wymiana stolarki drewnianej na drzwi drewniane część gospodarcza	m ²	5.240
d.5.	Roboty wewnętrzne			
44 d.5	KNR 4-04 0901-06	Ustawienie rynny drewnianej do gruzu	m	8.000
45 d.5	KNR 4-04 0901-07	Rozebranie rynny drewnianej do gruzu	m	8.000
46 d.5	KNR 4-01 0429-01	Rozebranie elementów stropów drewnianych - polep	m ²	69.080
47 d.5	KNR 4-01 0429-03	Rozebranie elementów stropów drewnianych - ślepych pułapów	m ²	69.080
48 d.5	KNR 4-01 0429-04	Rozebranie elementów stropów drewnianych - podsufitek z desek otynkowanych	m ²	48.400
49 d.5	KNR 4-01 0348-01	Rozebranie ścianki z cegieł o grub. 1/2 ceg. na zaprawie wapiennej	m ²	63.800
50 d.5	KNR 0-14 2010-06	Ścianki działowe GR z płyt gipsowo - kartonowych na rusztach metalowych z pokryciem obustronnym, dwuwarstwowe 100 - 101	m ²	34.240
51 d.5	KNR 0-19 1023-12 analogia	Montaż drzwi wew.z obróbką obsadzenia	m ²	3.200
52 d.5	KNR 2-02 0613-03	Izolacje cieplne i przeciwdźwiękowe z wełny mineralnej poziome z płyt układanych na sucho - jedna warstwa	m ²	241.780
53 d.5	KNR 0-15II 0517-01 analog	Montaż folii PE od spodu belek	m ²	241.780
54 d.5	KNR 0-14 2012-02 analogia	Okładziny stropów płytami gipsowo - kartonowymi na ruszcie pojedynczym, mocowanym do podłoża, metalowym z kształtowników CD i UD	m ²	241.780
55 d.5	KNR 4-01 0411-06	Wymiana elementów białych podłóg z desek podłogowych o grubości 32 mm	m ²	232.880
56 d.5	KNR-W 4-01 0816-03	Mechaniczne szlifowanie starych posadzek z deszczulek o powierzchni ponad 8 m ²	m ²	232.880
57 d.5	KNR-W 4-01 0819-07	Trzykrotne lakierowanie posadzek	m ²	232.880
58 d.5	KNR 2-02 1505-03	Dwukrotne malowanie farbami emulsyjnymi powierzchni wewnętrznych - podłogi gipsowych z	m ²	397.780

		gruntowaniem		
59 d.5	KNR-W 4-01 1204-01	Dwukrotne malowanie farbami emulsyjnymi starych tynków wewnętrznych sufitów	m2	118.740
60 d.5	KNR-W 4-01 1204-02	Dwukrotne malowanie farbami emulsyjnymi starych tynków wewnętrznych ścian	m2	276.940
d.6.	Instalacje elektryczne - poddasze			
61 d.6	KNR 4-03 1006-16	Ręczne przebijanie otworów w ścianach lub stropach z cegły o długości przebicia do 2 cegły - śr.rury do 25 mm	otw.	4.000
62 d.6	KNR 5-08 0210-01	Przewody kabelkowe o łącznym przekroju żył do Cu-6/Al-12 mm ² układane w gotowych bruzdach bez zaprawiania bruzd na podłożu nie-betonowym	m	180.000
63 d.6	KNR 5-18 1202-01 analogia	Wypusty na wyłącznik 1-bieg.6A wyk.przew.ADY 2.5mm ² w rurach izol.płaszcz. p.t. na ceg.lub bet. w pom.administr.wiejskich	szt.	4.000
64 d.6	KNR 5-18 1202-03 analogia	Wypusty na gniazdo wtyczk.2-bieg.10A wyk.przew.ADY 2.5mm ² w rurach izol.płaszcz. p.t. na ceg.lub bet. w pom.administr.wiejskich	szt.	16.000
65 d.6	KNR 5-08 0504-01	Montaż z podłączeniem na gotowym podłożu opraw oświetleniowych żarowych zwykłych zawieszanych, końcowych	szt.	14.000
66 d.6	KNR 4-03 1202-01	Sprawdzenie i pomiar kompletnego 1-fazowego obwodu elektrycznego niskiego napięcia	pomiar.	1.000
67 d.6	KNP 1346- 01.08	Badanie instalacji ochronnej z zastosowaniem przełącznika przeciwporażeniowego różnicowo-prądowego	kpl	1.000
68 d.6	KNR 4-03 1205-05	Pierwszy pomiar skuteczności zerowania	pomiar.	1.000
69 d.6	KNR 4-03 1205-06	Następny pomiar skuteczności zerowania	pomiar.	19.000
70 d.6	KNR 4-03 1205-01	Pierwszy pomiar uziemienia ochronnego lub roboczego	pomiar.	1.000
71 d.6	KNR 4-03 1205-02	Następny pomiar uziemienia ochronnego lub roboczego	pomiar.	19.000
72 d.6	kalkulacja własna	zakup i montaż grzejników konwertorowych	Szt.	6.000
d.7.	ODWODNIENIE			
73 d.7	KNR 4-01 0212-02	Rozbórka elementów konstrukcji betonowych niezbrojonych o grubości ponad 15 cm	m3	5.730
74 d.7	KNR 4-01 0104-02 z.sz. 2.2. 9902-02	Wykopy o ścianach pionowych przy odkrywaniu odcinkami istniejących fundamentów o głębokości do 1.5 m w gruncie kat. III -	m3	34.380
75 d.7	KNR 2-01 0215-02	Wykopy oraz przekopy wykonywane koparkami przedsięwziętymi 0.15 m ³ na odkład w gruncie kat.III	m3	7.200
76 d.7	KNR 19-01 0639-03	Oczyszczenie powierzchni murów w miejscach łatwodostępnych przy użyciu szczotek stalowych - pow. ponad 5,0 m ²	m2	57.300
77 d.7	KNR-W 2-18 0610-01	Izolacje z materiałów rolowych powierzchni murowanych - pierwsza warstwa	m2	57.300
78 d.7	KNR 2-01 0610-01	Drenaż - podsypka filtracyjna z piasku w gotowym suchym wykopie z przygotowaniem kruszywa	m3	6.876
79 d.7	KNR 2-01 0611-04	Drenaż rurowy jednorzędowy w uprzednio przygotowanej obsypce w wykopie suchym - rury perforowane 100-150 mm	m	69.300
80 d.7	KNR-W 2-18 0408-02	Kanały z rur PVC łączonych na wcisk o śr. zewn. 160 mm	m	69.300
81 d.7	KNR-W 2-18 0421-02	Kształtki PVC kanalizacji zewnętrznej jednokielichowe łączone na wcisk o śr. zewn. 160 mm	szt.	3.000
82 d.7	KNR 2-15 0215-03	Montaż czyszczaków żeliwnych kanalizacyjnych o śr.nom. 150 mm	szt.	3.000
83 d.7	KNR-W 2-18 0517-02	Studzienki kanalizacyjne systemowe "VAWIN" o śr 315-425 mm - zamknięcie rurą teleskopową	szt.	2.000
84 d.7	KNR 2-18 0501-04	Kanały rurowe - podłoża z materiałów sypkich o grubości 25 cm zasypanie wykopu pospółką	m2	25.785
85 d.7	KNR 2-18 0501-03	Kanały rurowe - podłoża z materiałów sypkich o grubości 20 cm	m2	7.200
86 d.7	KNR 4-01 0105-02	Zасыpanie wykopów ziemią z ukopów z przerzutem ziemi na odległość do 3 m i ubiciem warstwami	m3	3.960

		co 15 cm w gruncie kat. III		
d.8.	Sanitariaty			
87 d.8.	Kalkulacja własna	Wykonanie dwóch kabin ustępowych z doprowadzeniem wody i włączeniem do istniejącego szamba wraz z wyposażeniem w - uchyt na papier toaletowy , szczotka ustępowa, wieszak, kosz na śmieci stalowy	kpl	2
d.9.	Roboty uzupełniające			
88 d.9	KNR 4-01 0106-04 analogia	Usunięcie z budynku gruzu	m3	14.556
89 d.9	KNR 4-01 0108-11	Wywiezienie gruzu spryzmowanego samochodami samowładowymi na odl.do 1 km	m3	25.106
90 d.9	KNR 4-01 0108-12	Wywiezienie gruzu spryzmowanego samochodami samowładowymi - za każdy nast. 1 km	m3	150.636

Do wyceny należy doliczyć zakup i montaż wyposażenia wymienionego w rozdziale II pkt 1 STWiOR

IV. PRZEDMIAR ŚWIETLICA RUDNICA

Lp.	Podstawa	Opis	Jedn.obm.	Ilość
d.1.	ROBOTY PRZYGOTOWAWCZE			
1 d.1	KNR 2-02 1604-01/02	Rusztowania zewnętrzne rurowe o wysokości 7.5 m - ekstrapolacja	m2	323.860
2 d.1	KNR 2-02 1611-09	Rusztowania ramowe warszawskie - daszki ochronne nad wejściami	m2	3.750
d.2.	ELEWACJA			
3 d.2	KNR 4-01 0701-02 analogia	Odbicie tynków wewn.z zaprawy cementowo-wapiennej na ścianach, filarach, pilastrach o pow.odbicia do 5 m2.	m2	323.860
4 d.2	KNR 4-01 0304-01	Uzupełnienie ścian lub zamurowanie otworów w ścianach na zaprawie cementowo-wapiennej cegłami	m3	0.692
5 d.2	KNR 4-01 0304-01	Uzupełnienie ścian lub zamurowanie otworów w ścianach na zaprawie cementowo-wapiennej cegłami - ściana wiatrołapu	m3	0.489
6 d.2	NNRNKB 202 1134-02	(z.VII) Gruntowanie podłoża preparatami głębokopenetrującymi - powierzchnie pionowe elewacji	m2	323.860
7 d.2	KNR 2-02 0902-01	Tynki zewnętrzne zwykłe kat. III na ścianach płaskich i powierzchniach poziomych (balkony i loggie) wykonywane ręcznie	m2	323.860
8 d.2	NNRNKB 202 1134-02	(z.VII) Gruntowanie podłoża preparatami głębokopenetrującymi - powierzchnie pionowe elewacji	m2	323.860
9 d.2	KNR-W 2-02 1519-02	Malowanie tynków zewnętrznych farbą silikatową.	m2	323.860
d.3.	STOLARKA DRZWIOWA I OKIENNA			
10 d.3	KNR 0-19 0929-10 analogia	Wymiana okien na okna rozwierane i uchylno-rozwierane dwudzielne z PCV o pow. do 2.5 m2	m2	14.700
11 d.3	KNR 2-02 0129-01	Obsadzenie prefabrykowanych podokienników, długości do 1 m	szt	6.000
12 d.3	KNR 0-19 0931-07 analogia	Wymiana stolarki drewnianej na drzwi stalowe - wejście tył kotłownia	m2	1.710
13 d.3	KNR 0-19 0931-07 analogia	Wymiana stolarki drewnianej na drzwi drewniane - wejście główne	m2	2.700
14 d.3	KNR 0-19 0931-07 analogia	Wymiana stolarki drewnianej na drzwi drewniane - wejście nowe wiatrołap	m2	3.450
d.4.	DACH			
15 d.4	KNR 4-01 0508-03	Rozbiórka pokrycia z dachówki	m2	236.160
16 d.4	KNR 4-01 0430-04	Rozebranie elementów więźb dachowych - ołacenie dachu o odstępach łąt do 24 cm	m2	236.160

17 d.4	KNR 4-01 0535-04	Rozebranie rynien z blachy nie nadającej się do użytku	m	38.760
18 d.4	KNR 4-01 0535-08	Rozebranie obróbek blacharskich murów ogniowych, okapów, kołnierzy, gzymsów itp. z blachy nie nadającej się do użytku	m2	13.385
19 d.4	KNR 4-01 0519-04	Rozbiórka pokrycia z papy na dachach drewnianych - pierwsza warstwa	m2	132.931
20 d.4	KNR 4-01 0519-05	Rozbiórka pokrycia z papy na dachach drewnianych - następna warstwa Krotność = 3	m2	132.931
21 d.4	KNR 4-01 0430-02	Rozebranie elementów więźb dachowych - deskowanie dachu z desek na styk	m2	132.931
22 d.4	KNR AT-09 0103-02	Folie wstępnego krycia (FWK) układane na krokwiach - rozstaw kontrłat 0,80 m	m2	236.160
23 d.4	KNR 0-15II 0517-02	Pokrycie dachów nieodeskowanych dachówką ceramiczną z otworami z przykręceniem wkrętami impregnacja, przycięcie i przybicie kontrłat i łąt	m2	236.160
24 d.4	KNR 2-02 0504-02	Pokrycie dachów dachówką zakładkowa ceramiczna	m2	236.160
25 d.4	kalkulacja	Płotki śniegowe systemowe	szt.	13.000
26 d.4	NNRNKB 202 0534-02	(z.V) Pokrycie dachów o pow.ponad 100 m2 papa zgrzewalna	m2	132.931
27 d.4	KNR 4-01 0310-02	Przemurowanie kominów z cegieł o objętości w jednym miejscu ponad 0.5 m3	m3	2.012
28 d.4	KNR 2-02 0508-02	Rynny dachowe półokrągłe o śr.15 cm - z blachy ocynkowanej	m	53,26
29 d.4	KNR 2-02 0510-02	Rury spustowe okrągłe o śr.12cm - z blachy ocynkowanej	m	53.260
30 d.4	KNR 2-02 0506-02	Obróbki przy szer.w rozw.ponad 25cm - z blachy ocynkowanej - ogniomury	m2	19.050
31 d.4	KNR 2-02 0506-01	Obróbki przy szer.w rozw.do 25cm - z blachy ocynkowanej	m2	1.250
32 d.4	KNR 2-02 0508-09 analogia	Wpusty rynnowe - z blachy ocynkowanej	szt.	7.000
d.5.	SALA ŚWIETLICY			
33 d.5	KNR 4-01 0426-03 analogia	Rozebranie obicia ścian drewnianych z desek nieotynkowanych na wpust lub półwpust - boazerii sali	m2	70.800
34 d.5	KNR 4-01 0701-05	Odbicie tynków wewnętrznych z zaprawy cementowo-wapiennej na ścianach, filarach, pilastrach o powierzchni odbicia ponad 5 m2	m2	212.400
35 d.5	NNRNKB 202 1134-02	(z.VII) Gruntowanie podłożu preparatami głębokopenetrującymi - powierzchnie pionowe elewacji	m2	212.400
36 d.5	KNR 4-01 0716-02	Tynki wewnętrznych zwykle kat. III wykonywane ręcznie na podłożu z cegły i pustaków na ścianach w pomieszczeniach o powierzchni podłogi ponad 5 m2	m2	212.400
37 d.5	KNR 2-02 1505-01	Dwukrotne malowanie farbami emulsyjnymi powierzchni wewnętrznych - tynków gładkich bez gruntowania	m2	212.400
38 d.5	KNR 0-14 2012-02	Okładziny stropów płytami gipsowo - kartonowymi na ruszcie pojedynczym, mocowanym do podłoża, metalowym z kształtowników CD i UD	m2	139.240
39 d.5	KNR 2-02 1505-03	Dwukrotne malowanie farbami emulsyjnymi powierzchni wewnętrznych - podłożu gipsowych z gruntowaniem	m2	139.240
40 d.5	KNR-W 4-01 0819-05 uwaga p.tab.	Rozebranie posadzek - deszczużki nienadające się do ponownego wbudowania	m2	139.240
41 d.5	KNR 2-02 1102-01	Warstwy wyrównawcze pod posadzki z zaprawy cementowej grubości 20 mm zatarte na ostro	m2	139.240
42 d.5	KNR 2-02 1111-01	Posadzki z deszczużek na lepiku	m2	139.240
43 d.5	KNR 4-01 0816-01	Ocyklinowanie posadzek z deszczużek nowych	m2	139.240
44 d.5	KNR-W 4-01 0819-07	Trzykrotne lakierowanie posadzek	m2	139.240
45 d.5	KNR 0-19 0931-07 analogia	Wymiana stolarki drewnianej na drzwi drewniane - wejście na salę	m2	3.300

46 d.5	KNR 4-01 0321-02	Obsadzenie podokienników drewnianych lub stalowych ponad 1.5 w ścianach z cegieł	szt.	3.000
47 d.5	KNR 2-02 0613-03	Izolacje cieplne i przeciwdźwiękowe z wełny mineralnej poziome z płyt układanych na sucho - jedna warstwa - grubości 20 cm strop nad sala	m2	139.240
d.6.	KUCHNIA			
48 d.6	KNR 4-01 0348-03	Rozebranie ścianki z cegieł o grub. 1/2 ceg. na zaprawie cementowo-wapiennej	m2	8.288
49 d.6	KNR 4-01 0354-07	Wykucie z muru ościeżnic stalowych lub krat okiennych o powierzchni do 2 m2	szt.	1.000
50 d.6	KNR 4-01 0304-01	Uzupełnienie ścian lub zamurowanie otworów w ścianach na zaprawie cementowo-wapiennej cegłami	m3	0.192
51 d.6	KNR 4-01 0701-05	Odbicie tynków wewnętrznych z zaprawy cementowo-wapiennej na ścianach, filarach, pilastrach o powierzchni odbicia ponad 5 m2	m2	48.250
52 d.6	NNRNKB 202 1134-02	(z.VII) Gruntowanie podłoża preparatami głębokopenetrującymi - powierzchnie pionowe	m2	48.250
53 d.6	KNR 0-19 0931-07 analogia	Wymiana stolarki drewnianej na drzwi drewniane	m2	1.600
54 d.6	KNR 4-01 0716-02	Tynki wewnętrznych zwykle kat. III wykonywane ręcznie na podłożu z cegły i pustaków na ścianach w pomieszczeniach o powierzchni podłogi ponad 5 m2	m2	48.250
55 d.6	KNR 0-12 1118-01	Posadzki z płytek o wymiarach 20 x 20 cm, układanych metodą zwykłą	m2	20.800
56 d.6	KNR 0-12 0829-03	Licowanie ścian płytkami o wymiarach 20 x 20 cm - na klej	m2	38.600
57 d.6	KNR 2-02 1505-01	Dwukrotne malowanie farbami emulsyjnymi powierzchni wewnętrznych - tynków gładkich bez gruntowania	m2	10.615
58 d.6	KNR 4-01 1204-01	Dwukrotne malowanie farbami emulsyjnymi starych tynków wewnętrznych sufitów	m2	20.800
d.7.	SZATNIA			
59 d.7	KNR 0-19 0931-07 analogia	Wymiana stolarki drewnianej na drzwi drewniane	m2	1.600
60 d.7	KNR 4-01 0701-05	Odbicie tynków wewnętrznych z zaprawy cementowo-wapiennej na ścianach, filarach, pilastrach o powierzchni odbicia ponad 5 m2	m2	28.382
61 d.7	KNR 4-01 0701-11	Odbicie tynków wewnętrznych z zaprawy cementowo-wapiennej na stropach płaskich, belkach, biegach i spocznikach schodów o powierzchni odbicia ponad 5 m2	m2	9.471
62 d.7	NNRNKB 202 1134-02	(z.VII) Gruntowanie podłoża preparatami głębokopenetrującymi - powierzchnie pionowe	m2	28.382
63 d.7	KNR 4-01 0716-02	Tynki wewnętrznych zwykle kat. III wykonywane ręcznie na podłożu z cegły i pustaków na ścianach w pomieszczeniach o powierzchni podłogi ponad 5 m2	m2	28.382
64 d.7	KNR 4-01 0716-04	Tynki wewnętrznych zwykle kat. III wykonywane ręcznie na podłożu z cegły i pustaków na stropach w pomieszczeniach o powierzchni podłogi ponad 5 m2	m2	9.471
65 d.7	KNR 0-12 1118-01	Posadzki z płytek o wymiarach 20 x 20 cm, układanych metodą zwykłą	m2	9.471
66 d.7	KNR 0-12 0829-03	Licowanie ścian płytkami o wymiarach 20 x 20 cm - na klej	m2	24.680
67 d.7	KNR 2-02 1505-01	Dwukrotne malowanie farbami emulsyjnymi powierzchni wewnętrznych - tynków gładkich bez gruntowania	m2	3.702
68 d.7	KNR 4-01 1204-01	Dwukrotne malowanie farbami emulsyjnymi starych tynków wewnętrznych sufitów	m2	9.471
d.8.	MAGAZYN			
69 d.8	KNR 0-19 0931-07 analogia	Wymiana stolarki drewnianej na drzwi drewniane	m2	1.600
70 d.8	KNR 4-01 0701-05	Odbicie tynków wewnętrznych z zaprawy cementowo-wapiennej na ścianach, filarach, pilastrach o powierzchni odbicia ponad 5 m2	m2	30.282
71 d.8	NNRNKB 202 1134-02	(z.VII) Gruntowanie podłoża preparatami głębokopenetrującymi - powierzchnie pionowe	m2	30.282

72 d.8	KNR 4-01 0716-02	Tynki wewnętrznych zwykle kat. III wykonywane ręcznie na podłożu z cegły i pustaków na ścianach w pomieszczeniach o powierzchni podłogi ponad 5 m ²	m ²	30.282
73 d.8	KNR 0-12 1118-01	Posadzki z płytek o wymiarach 20 x 20 cm, układanych metodą zwykłą	m ²	9.339
74 d.8	KNR 0-12 1119-01	Cokoliki, z płytek o wymiarach 20 x 20 cm i wysokości cokolika równej 10 cm	m	12.360
75 d.8	KNR 2-02 1505-01	Dwukrotne malowanie farbami emulsyjnymi powierzchni wewnętrznych - tynków gładkich bez gruntowania	m ²	3.702
76 d.8	KNR 4-01 1204-01	Dwukrotne malowanie farbami emulsyjnymi starych tynków wewnętrznych sufitów	m ²	9.471
d.9.	KORYTARZ I SANITARIATY			
77 d.9	KNR 4-01 0348-02	Rozebranie ścianki z cegieł o grub. 1/4 ceg. na zaprawie cementowo-wapiennej	m ²	3.975
78 d.9	KNR 4-01 0354-07	Wykucie z muru ościeżnic stalowych lub krat okiennych o powierzchni do 2 m ²	szt.	2.000
79 d.9	KNR 4-01 0426-03 analogia	Rozebranie obicia ścian drewnianych z desek nieotynkowanych na wpust lub półwpust - boazerii sali	m ²	11.550
80 d.9	KNR 2-02 0120-01	Ścianki działowe pełne z cegieł pełnych grubości 1/4 ceg.	m ²	3.975
81 d.9	KNR 2-02 1017-01	Skrzydła drzwiowe płytowe wewnętrzne jednodzielne pełne o powierzchni do 1.6 m ² fabrycznie wykończone	m ²	4.800
82 d.9	KNR 4-01 0819-15	Rozebranie wykładziny ściennej z płytek	m ²	20.250
83 d.9	KNR 4-01 0701-05	Odbicie tynków wewnętrznych z zaprawy cementowo-wapiennej na ścianach, filarach, pilastrach o powierzchni odbicia ponad 5 m ²	m ²	53.500
84 d.9	NNRNKB 202 1134-02	(z.VII) Gruntowanie podłogi preparatami głębokopenetrującymi - powierzchnie pionowe	m ²	73.750
85 d.9	KNR 4-01 0716-02	Tynki wewnętrznych zwykle kat. III wykonywane ręcznie na podłożu z cegły i pustaków na ścianach w pomieszczeniach o powierzchni podłogi ponad 5 m ²	m ²	89.650
86 d.9	KNR 0-12 1118-01	Posadzki z płytek o wymiarach 20 x 20 cm, układanych metodą zwykłą	m ²	30.780
87 d.9	KNR 0-12 0829-03	Licowanie ścian płytkami o wymiarach 20 x 20 cm - na klej	m ²	28.350
88 d.9	KNR 2-02 1505-01	Dwukrotne malowanie farbami emulsyjnymi powierzchni wewnętrznych - tynków gładkich bez gruntowania	m ²	64.425
89 d.9	KNR 4-01 1204-01	Dwukrotne malowanie farbami emulsyjnymi starych tynków wewnętrznych sufitów	m ²	30.780
d.10.	KŁATKA SCHODOWA I POMIESZCZENIA WIELOFUNKCYJNE I PIĘTRA			
90 d.10	KNR 4-01 0348-03	Rozebranie ścianki z cegieł o grub. 1/2 ceg. na zaprawie cementowo-wapiennej	m ²	6.248
91 d.10	KNR 0-19 0931-07 analogia	Wymiana stolarki drewnianej na drzwi drewniane	m ²	9.600
92 d.10	KNR 4-01 0701-05	Odbicie tynków wewnętrznych z zaprawy cementowo-wapiennej na ścianach, filarach, pilastrach o powierzchni odbicia ponad 5 m ²	m ²	140.000
93 d.10	NNRNKB 202 1134-02	(z.VII) Gruntowanie podłogi preparatami głębokopenetrującymi - powierzchnie pionowe	m ²	250.000
94 d.10	KNR 4-01 0716-02	Tynki wewnętrznych zwykle kat. III wykonywane ręcznie na podłożu z cegły i pustaków na ścianach w pomieszczeniach o powierzchni podłogi ponad 5 m ²	m ²	140.000
95 d.10	KNR 0-12 1118-01	Posadzki z płytek o wymiarach 20 x 20 cm, układanych metodą zwykłą	m ²	14.029
96 d.10	KNR 0-12 1119-01	Cokoliki, z płytek o wymiarach 20 x 20 cm i wysokości cokolika równej 10 cm	m	20.660
97 d.10	KNR 2-02 1505-01	Dwukrotne malowanie farbami emulsyjnymi powierzchni wewnętrznych - tynków gładkich bez gruntowania	m ²	250.000
98 d.10	KNR 4-01 1204-01	Dwukrotne malowanie farbami emulsyjnymi starych tynków wewnętrznych sufitów	m ²	69.300
99 d.10	KNR 4-01 0820-03	Przybicie do podłóg płyt pilśniowych twardych z zapastowaniem	m ²	69.000

100 d.10	NNRNKB 202 1136-01	(z.VIII) Posadzki z paneli podłogowych	m2	69.000
d.11 INSTALACJA WODOCIĄGOWA				
101 d.11	KNR INSTAL 0102-03	Rurociągi miedziane o śr.zew. 18 mm (grub.ścianek 1.0 mm) lutowane miękko, na ścianach w budynkach niemieszkalnych	m	15.500
102 d.11	KNR INSTAL 0102-02	Rurociągi miedziane o śr.zew. 15 mm (grub.ścianek 1.0 mm) lutowane miękko, na ścianach w budynkach niemieszkalnych	m	20.000
103 d.11	KNR INSTAL 0105-01	Podejście dopływowe do zaworów czterpalnych (wypływowych, baterii, mieszaczy itp.) o śr.nom. 15 mm	szt.	7.000
104 d.11	KNR INSTAL 0108-02	Płukanie instalacji wodociągowej w budynkach niemieszkalnych - rurociąg o śr.zew.do 76 mm	m	35.500
105 d.11	KNR INSTAL 0109-01	Zawór przelotowy i zwrotny wodociągowy gwintowany o śr.nom. 15 mm	szt.	5.000
106 d.11	KNR 0-34 0101-01	Izolacja rurociągów śr.12-22 mm otulinami - jednowarstwowymi gr.6 mm (C)	m	35.500
107 d.11	KNR 2-15 0115-01	Baterie umywalkowe lub zmywakowe ściennie o śr.nom. 15 mm	szt.	3.000
108 d.11	KNR 2-15 0121-01	Urządzenia do podgrzewania wody ze zbiornikami o poj. 150 dm3	kpl.	2.000
d.12 INSTALACJA KANALIZACYJNA				
109 d.12	KNR 2-15 0228-02	Rurociągi z PCW o śr. 75 mm w gotowych wykopach , wewnątrz budynków	m	10.000
110 d.12	KNR 2-15 0205-04	Montaż rurociągów z PCW o śr. 110 mm z łączeniem metodą wciskową	m	15.000
111 d.12	KNR 2-15 0205-02	Montaż rurociągów z PCW o śr. 50 mm na ścianach z łączeniem metodą wciskową	m	18.000
112 d.12	KNR 2-15 0208-04	Dodatek za wykonanie podejść odpływowych z rur i kształtek z nieplastyfikowanego PCW o śr. 50 mm	szt.	5.000
113 d.12	KNR 2-15 0208-05	Dodatek za wykonanie podejść odpływowych z rur i kształtek z nieplastyfikowanego PCW o śr. 110 mm	szt.	3.000
114 d.12	KNR 2-15 0221-02	Montaż umywalk pojedynczych porcelanowych z syfonem gruszkowym	szt.	3.000
115 d.12	KNR 2-15 0224-03	Montaż ustępów pojedynczych z płuczkami z tworzyw sztucznych lub porcelany 'kompakt'	kpl.	3.000
116 d.12	KNR-W 2-18 0408-02	Kanały z rur PVC łączonych na wcisk o śr. zewn. 160 mm	m	12.000
d.13 INSTALACJA ELEKTRYCZNA				
117 d.13	analiza własna	wykonanie nowej instalacji elektrycznej oświetleniowej w budynku świetlicy	kpl	1.000
118 d.13	analiza własna	wykonanie nowej instalacji elektrycznej - gniazda zasilające w budynku świetlicy	kpl	1.000
119 d.14	KNR 2-15 0503-04	Kocioł stalowy węglowy 90 kW -	szt.	1.000
d.14 CENTRALNE OGRZEWANIE				
120 d.14	analiza własna	Wykonanie nowej instalacji CO w pomieszczeniach świetlicy i w pomieszczeniach klubowych na I piętrze	kpl.	1.000
d.15 ROZBIÓRKA KOMÓREK DREWNIANYCH I MUROWANYCH				
121 d.15	analiza własna	Rozbiórka komórek konstrukcji drewnianych o kubaturze 70 m3 i murowanych o kubaturze 62 m3	m3	132.000
d.16. ROBOTY UZUPEŁNIAJĄCE				
122 d.16	KNR 4-01 0106-04 analogia	Usunięcie z budynku gruzu	m3	15.974
123 d.16	KNR 4-01 0108-11	Wywiezienie gruzu sprzymowanego samochodami samowyładowczymi na odl.do 1 km	m3	20.214
124 d.16	KNR 4-01 0108-20	Wywiezienie samochodami samowyładowczymi gruzu z rozbiieranych konstrukcji - za każdy następny 1 km - łącznie 8 km	m3	141.498
d.17. ODWODNIENIE				
125 d.17	KNR 4-01 0212-02	Rozbiórka elementów konstrukcji betonowych niezbrojonych o grubości ponad 15 cm	m3	2.492
126 d.17	KNR 4-01 0104-02 z.sz. 2.2. 9902-02	Wykopy o ścianach pionowych przy odkrywaniu odcinkami istniejących fundamentów o głębokości do 1.5 m w gruncie kat. III -	m3	25.422
127	KNR 19-01	Oczyszczenie powierzchni murów w miejscach	m2	42.370

d.17	0639-03	łatwodostępnych przy użyciu szczotek stalowych - pow. ponad 5,0 m ²		
128 d.17	KNR-W 2-18 0610-01	Izolacje z materiałów rolowych powierzchni murowanych - pierwsza warstwa	m ²	42.370
129 d.17	KNR 2-01 0610-01	Drenaż - podsypka filtracyjna z piasku w gotowym suchym wykopie z przygotowaniem kruszywa	m ³	6.356
130 d.17	KNR 2-01 0611-04	Drenaż rurowy jednorzędowy w uprzednio przygotowanej obsypce w wykopie suchym - rury perforowane 100-150 mm	m	44.000
131 d.17	KNR-W 2-18 0408-02	Kanały z rur PVC łączonych na wcisk o śr. zewn. 160 mm	m	44.000
132 d.17	KNR-W 2-18 0421-02	Kształtki PVC kanalizacji zewnętrznej jednokielichowe łączone na wcisk o śr. zewn. 160 mm	szt	7.000
133 d.17	KNR 2-15 0215-03	Montaż czyszczaków żeliwnych kanalizacyjnych o śr.nom. 150 mm	szt.	5.000
134 d.17	KNR-W 2-18 0517-02	Studzienki kanalizacyjne o śr 315-425 mm - zamknięcie rurą teleskopową	szt	4.000
135 d.17	KNR 2-18 0501-04	Kanały rurowe - podłoża z materiałów sypkich o grubości 25 cm zasypanie wykopu pospółką	m ²	19.067
136 d.17	KNR 4-01 0108-09	Wywiezienie gruzu spryzmowanego samochodami skrzyniowymi na odległość do 1 km	m ³	25.422
137 d.17	KNR 4-01 0108-10	Wywiezienie gruzu spryzmowanego samochodami skrzyniowymi - za każdy następny 1 km- łącznie 8 km	m ³	177.954
d.18.	PARKING			
138 d.18	KNR 2-31 0101-01 0101-02	Mechaniczne wykonanie koryta na całej szerokości jezdni i chodników w gruncie kat. I-IV głębokości 30 cm	m ²	150.000
139 d.18	KNR 2-31 0114-01	Podbudowa z kruszywa naturalnego - warstwa dolna o grubości po zagęszczeniu 20 cm	m ²	150.000
140 d.18	NNRNKB 231 0511-03	Układanie nawierzchni chodników i placów z betonowej kostki brukowej gr. 6 i 8 cm - 21-50 elementów/m ²	m ²	150.000
141 d.18	KNR 2-31 0407-05	Obrzeża betonowe o wymiarach 30x8 cm na podsypce cementowo-piaskowej z wypełnieniem spoin zaprawą cementową	m	40.000

Do wyceny należy doliczyć koszty zakupu i montażu wyposażenia wymienionego w rozdziale II pkt 2 STWiOR